

## 2. 市立函館恵山病院

### (1) 沿革

#### 変遷の時期

#### 変遷の内容

- 1961 (昭和 36 年) 尻岸内村立国保病院創設 (現女那川町 171 番地)  
初代院長, 佐藤 正一氏 就任 (昭和 40 年 7 月退任)  
診療科目 内科, 外科, 小児科, 産婦人科, 歯科, 理学療法科
- 1964 ( " 39 年) 町政施行, 尻岸内町立国保病院に名称変更  
診療棟増築 (結核病棟)
- 1965 ( " 40 年) 2 代院長, 吉田 潤一郎氏 就任 (昭和 42 年 4 月退任)
- 1966 ( " 41 年) 管理棟増築 (消毒室, 洗濯室)
- 1968 ( " 43 年) 歯科廃止
- 1969 ( " 44 年) 3 代院長, 山田 悟郎氏 就任 (昭和 45 年 6 月退任)
- 1970 ( " 45 年) 診療棟, 管理棟増築 (理学療法室, ボイラー室)  
4 代院長, 落合 信彦氏 就任 (昭和 51 年 9 月退任)
- 1972 ( " 47 年) 診療棟, 管理棟増築 (レントゲン室, 医局, 会議室, 面会室)
- 1975 ( " 50 年) 診療棟増築 (1 階 内科, 外科診療室, 中央処置室, 待合ホール)  
(2 階 手術室, 中央機材室, 回復室, ギプス室)
- 1976 ( " 51 年) 産婦人科廃止  
5 代院長, 樋口 昭司氏 就任 (昭和 60 年 9 月退任)
- 1985 ( " 60 年) 町名変更, 恵山町立国保病院に名称変更  
6 代院長, 横川 金弥氏 就任 (昭和 62 年 5 月退任)
- 1987 ( " 62 年) 7 代院長, 飯田 雅男氏 就任 (平成 6 年 3 月退任)
- 1994 (平成 6 年) 8 代院長, 秋山 真一郎氏 就任 (平成 7 年 5 月退任)
- 1995 ( " 7 年) 9 代院長, 大和田 稔氏 就任 (平成 9 年 3 月退任)
- 1997 ( " 9 年) 10 代院長, 藤原 勝城氏 就任 (平成 9 年 4 月退任)  
11 代院長, 澤野 進氏 就任 (平成 9 年 12 月退任)
- 1998 ( " 10 年) 12 代院長, 小原 一則氏 就任 (平成 11 年 12 月退任)
- 1999 ( " 11 年) 13 代院長, 幡 樹氏 就任 (平成 14 年 11 月退任)
- 2001 ( " 13 年) 新病院工事着手 (現日ノ浜町 15 番地 1)
- 2002 ( " 14 年) 新病院竣工  
診療科目 内科, 外科, 小児科, リハビリテーション科  
14 代院長, 清水 幸雄氏 就任
- 2004 ( " 16 年) 市町村合併により函館市, 恵山町および南茅部町の病院事業が統合される  
市立函館恵山病院に名称変更

## (2) 施設の概要

## ア 建物等

(平成19年4月1日現在)

区分	病院施設	許可病床数	
		所在地	日ノ浜町15番地1
創設年月日	昭和36年	療養病床	40床
敷地面積	14,693m <sup>2</sup>	計	66床
建物面積	2,693m <sup>2</sup>		
建物延面積	4,928m <sup>2</sup>		

## イ 診療科目(4科)

内科, 小児科, 外科, リハビリテーション科

## ウ 主要な固定資産の内訳

## (ア) 土地

(平成19年3月31日現在)

名称	所在地	地番 ( )内は 住居表示	土地 (地積)					取得年度	摘要
			地目	前年度末 現在高	決算年度中 増減高	決算年度末 現在高			
恵山病院	日ノ浜町	15番地1 (15-1) ほか1筆	宅地	14,693.09 m <sup>2</sup>		14,693.09 m <sup>2</sup>	平14		
医師住宅	柏野町	99番地300 (99-300)	宅地	661.32		661.32	平12		
	柏野町	99番地322 (99-322)	宅地	991.93		991.93	平12		
旧恵山病院	女那川町	171番地 (171)	宅地	7,564.43		7,564.43	昭36ほか		
	女那川町	171番地2 (171-2)	公衆用 道路	325.00		325.00	昭36		

名 称	所在地	地 番 ( )内は 住居表示	土 地 ( 地 積 )				取得年度	摘 要
			地 目	前年度末 現在高	決算年度中 増 減 高	決算年度末 現在高		
	女那川町	171番地9 (171-9)	原 野	566.00		566.00	昭36	
	女那川町	171番地10 (171-10)	宅 地	787.80		787.80	昭36	
合 計				25,589.57		25,589.57		

(イ) 建 物

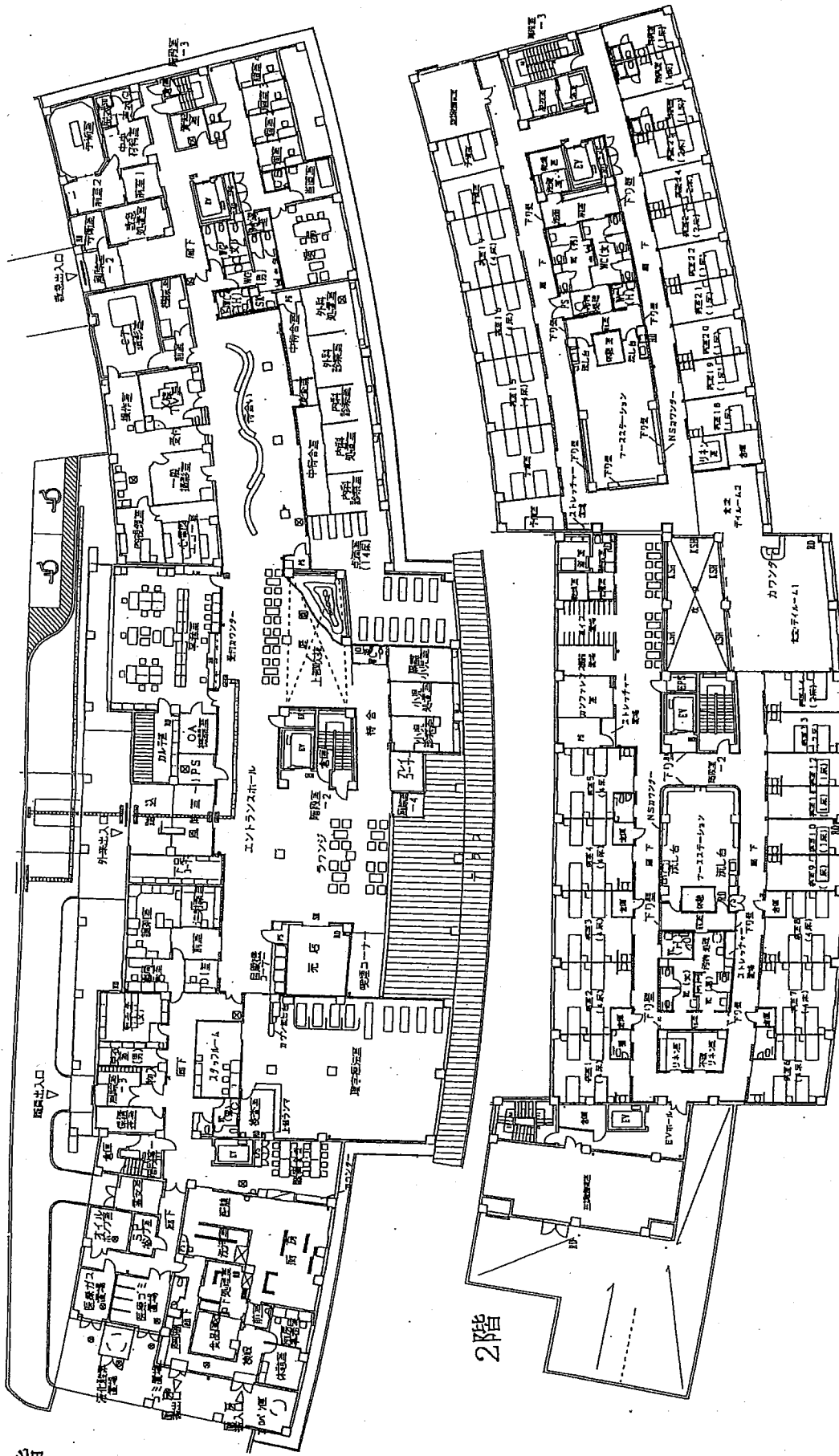
名 称	所在地	地 番 ( )内は 住居表示	建 物				取得年度	摘 要
			主構造	前年度末 現在高	決算年度中 増 減 高	決算年度末 現在高		
恵山病院	日ノ浜町	15番地1 (15-1)		m <sup>2</sup> 5,281.59	m <sup>2</sup>	m <sup>2</sup> 5,281.59		
本 棟			鉄骨鉄筋コ 地上3階 塔屋1階	4,928.29		4,928.29	平14	
車 庫			鉄骨造亜鉛 メッキ鋼板葺 平屋	152.90		152.90	平14	
医師住宅1			木造合金 メッキ鋼板葺 平屋	100.20		100.20	平14	
医師住宅2			木造合金 メッキ鋼板葺 平屋	100.20		100.20	平14	
医師住宅				896.69		896.69		
ログハウス1	柏野町	99番地322 (99-322)	木・鉄筋コ 亜鉛メッキ 地下1階 地上2階	468.00		468.00	平12	
ログハウス2	柏野町	99番地300 (99-300)	木造亜鉛 メッキ鋼板葺 2階	158.15		158.15	平12	
旧恵山病院 医師住宅1	女那川町	171番地 (171)	木造 モルタル2階	163.62		163.62	昭46	
旧恵山病院 医師住宅2	女那川町	171番地 (171)	木造 モルタル平屋	106.92		106.92	昭46	
合 計				6,178.28		6,178.28		

## (ウ) 主要医療用器械備品整備状況

(5,000千円以上)

品 名		取 得 年 月	数 量
放 射 線 室	X線テレビ装置	平成14. 10	1
〃	X線診断装置	14. 10	1
〃	マルチスライスCT装置	14. 10	1
〃	コンピュータ・ラジオグラフィシステム	14. 10	1
内 科	患者監視用モニター	14. 10	1
〃	特別入浴装置	14. 10	1
〃	回診用X線撮影装置	16. 6	1
〃	個人用透析用装置	18. 7	1

1階



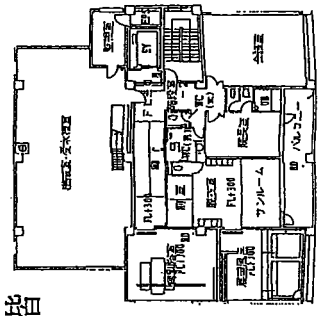
2階

建築概要  
 建設地 函館市日ノ浜町15番地1  
 敷地面積 14,689.00㎡  
 延床面積 本棟 4,928.29㎡  
 構 造 本棟 鉄骨鉄筋コンクリート造 地上3階 塔屋1階

施設概要

建築物の概要  
 地域医療の中核病院として位置付けの明確化、患者環境の改善、高齢者に  
 対応した医療・福祉の提供、医療制度の改革への対応を基本方針として、  
 ①病院の空間イメージを改め地域に愛される、シンボル制のある外観と、  
 ②どのような条件の人々も快適に利用できるユニバーサルスペースづくり  
 ③明るく清潔で、開放感のある空間、特に長期入院に対する生活環境に  
 配慮し、居心地がよくぬくもりのある空間づくり

3階



③職員にとっても診察、介護がしやすく機能的で快適な空間づくり  
 ④ライフサイクルコストを重視して耐震性、耐久性、省エネに優れた建物  
 維持管理費の軽減が計れる建物づくり  
 ⑤自然環境にやさしい建物づくり  
 ⑥将来の施設プログラムの変更に対応しうる建物づくり  
 以上、6項目を基本理念とした。

医療規模  
 病床数 一般病床 26床、療養病床 40床 計 66床  
 診療科目 内科・小児科・外科・リハビリテーション科 計 4科

(3) 機 構  
ア 職 員 数

(平成19年9月1日現在)

区 分	定 数	現 員 数
医 師	4 人	5 人
医 療 技 術 員	6	6
看 護 師	24	12
准 看 護 師		14
事 務 員	5	5
合 計	39	42

イ 職員1人当たりの給与と平均年齢

(平成19年1月1日現在)

区 分	平均給料月額	平均給与月額	平均年齢
医 師	619,340 円	1,569,089 円	55.20 歳
医 療 技 術 員	366,400	431,414	46.50
看 護 師	281,570	358,387	39.00
准 看 護 師	348,036	417,908	47.93
事 務 員	371,960	440,904	46.80
合 計	371,078	551,826	46.25

(4) 業 務 量

ア 入院患者数

区分	18年度		17年度		16年度	
	患者数	構成比	患者数	構成比	患者数	構成比
内科	16,632 <sup>人</sup>	82.2 <sup>%</sup>	16,458 <sup>人</sup>	81.9 <sup>%</sup>	16,935 <sup>人</sup>	83.0 <sup>%</sup>
小児科	10	0.0	4	0.0	—	—
外科	3,603	17.8	3,627	18.1	3,474	17.0
リハビリテーション科	—	—	—	—	—	—
合計	20,245	100.0	20,089	100.0	20,409	100.0

イ 外来患者数

区分	18年度		17年度		16年度	
	患者数	構成比	患者数	構成比	患者数	構成比
内科	15,544 <sup>人</sup>	59.3 <sup>%</sup>	15,006 <sup>人</sup>	55.4 <sup>%</sup>	15,075 <sup>人</sup>	56.1 <sup>%</sup>
小児科	839	3.2	556	2.1	45	0.2
外科	9,831	37.5	11,531	42.5	11,758	43.7
リハビリテーション科	—	—	—	—	—	—
合計	26,214	100.0	27,093	100.0	26,878	100.0

ウ 入院一日平均患者数

区分	18年度	17年度	16年度
内科	45.6 人	45.1 人	46.4 人
小児科	—	—	—
外科	9.9	9.9	9.5
リハビリテーション科	—	—	—
合計	55.5	55.0	55.9

エ 外来一日平均患者数

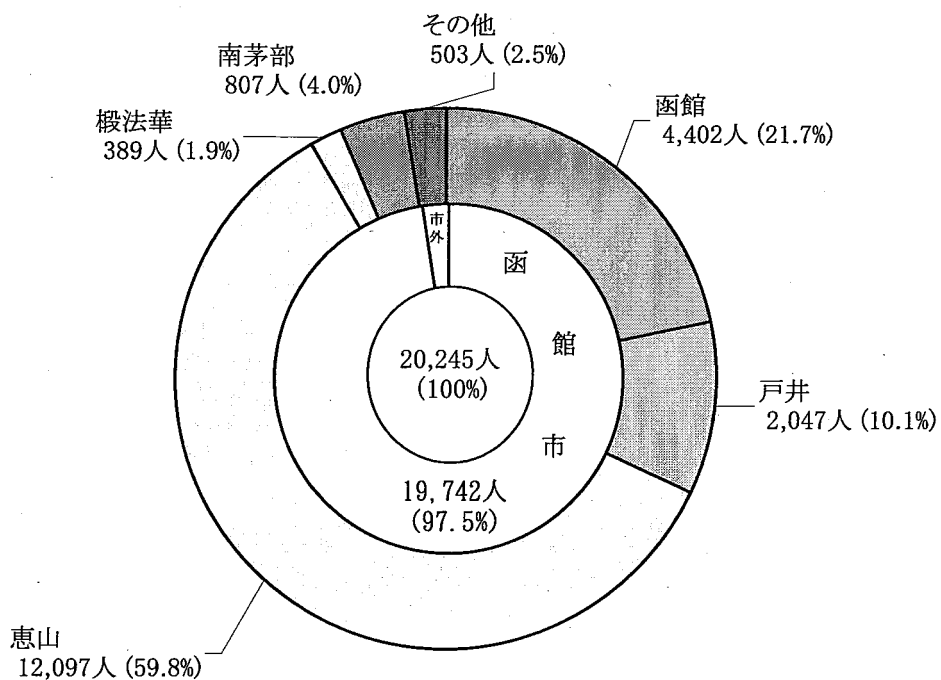
区分	18年度	17年度	16年度
内科	63.7 人	61.5 人	54.2 人
小児科	3.4	2.3	0.2
外科	40.3	47.3	42.3
リハビリテーション科	—	—	—
合計	107.4	111.1	96.7



オ 地域別入院患者数

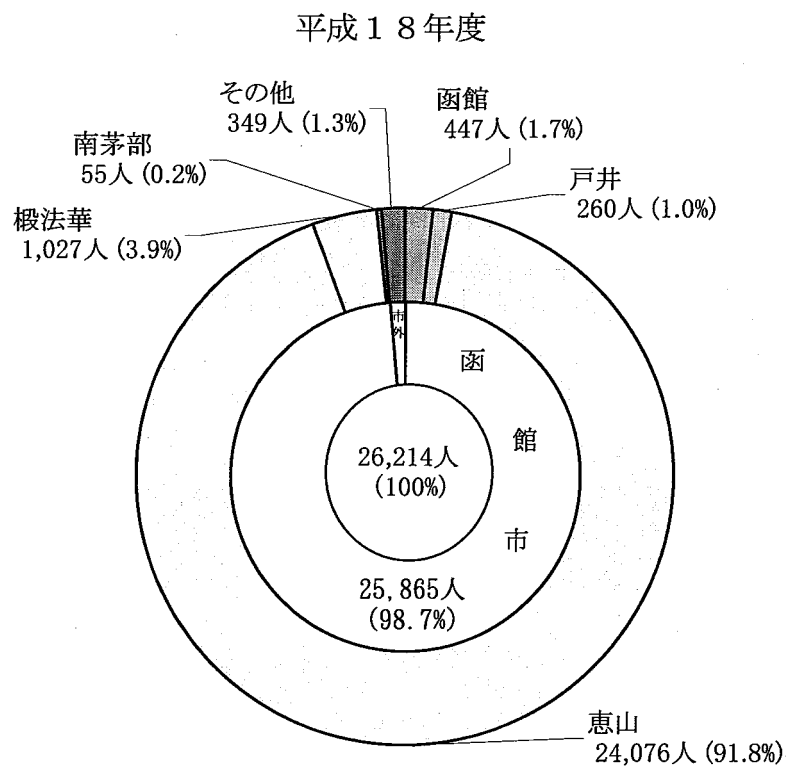
区分		18年度		17年度		16年度	
		患者数	構成比	患者数	構成比	患者数	構成比
函館市	函館	4,402人	21.7%	3,890人	19.4%	1,469人	7.2%
	戸井	2,047	10.1	2,637	13.1	2,511	12.3
	恵山	12,097	59.8	13,307	66.2	15,830	77.6
	椴法華	389	1.9	137	0.7	474	2.3
	南茅部	807	4.0	19	0.1	—	—
	小計	19,742	97.5	19,990	99.5	20,284	99.4
その他		503	2.5	99	0.5	125	0.6
合計		20,245	100.0	20,089	100.0	20,409	100.0

平成18年度



カ 地域別外来患者数

区分		18年度		17年度		16年度	
		患者数	構成比	患者数	構成比	患者数	構成比
函館市	函館	447人	1.8%	472人	1.8%	215人	0.8%
	戸井	260	1.0	210	0.8	160	0.6
	恵山	24,076	91.8	24,985	92.2	25,375	94.4
	椴法華	1,027	3.9	1,078	4.0	907	3.4
	南茅部	55	0.2	10	0.0	3	0.0
	小計	25,865	98.7	26,755	98.8	26,660	99.2
その他の		349	1.3	338	1.2	218	0.8
合計		26,214	100.0	27,093	100.0	26,878	100.0



キ 病棟別病床配分と配置状況

(平成19年4月1日現在)

病棟名		病床数	病棟構成
本棟 2階	東病棟	26床	一般病床(内科・外科) 26床
	西病棟	40床	療養病床(医療型) 40床
許可病床数			
一般病床		26床	療養病床(医療型) 40床
			合計 66床

ク 救急患者取扱状況

区分	18年度		17年度		16年度	
	患者数	構成比	患者数	構成比	患者数	構成比
外来	716人	97.8%	761人	96.0%	762人	99.0%
入院	16	2.2	32	4.0	8	1.0
合計	732	100.0	793	100.0	770	100.0

ケ 臨床等検査件数

区分	18年度		17年度		16年度	
	件数	構成比	件数	構成比	件数	構成比
一般	1,003件	2.1%	1,618件	3.3%	6,803件	17.7%
血液	5,228	10.9	4,381	8.9	17,574	45.7
血清	3,274	6.8	3,999	8.2	4,309	11.2
細菌	583	1.2	490	1.0	697	1.8
化学	37,880	79.0	38,260	78.0	6,772	17.6
R I	9	0.0	220	0.5	308	0.8
病理	12	0.0	59	0.1	192	0.5
生理	1	0.0	22	0.0	1,826	4.7
合計	47,990	100.0	49,049	100.0	38,481	100.0

コ 撮影件数

区分	18年度		17年度		16年度	
	件数	構成比	件数	構成比	件数	構成比
一般撮影	1,638 <sup>件</sup>	77.0%	1,713 <sup>件</sup>	74.2%	2,095 <sup>件</sup>	77.4%
造影撮影	10	0.5	28	1.2	56	2.0
X線TV撮影	20	0.9	29	1.3	51	1.9
CT撮影	459	21.6	539	23.3	506	18.7
合計	2,127	100.0	2,309	100.0	2,708	100.0

サ 放射線検査件数

区分	18年度	17年度	16年度
骨密度検査	155 <sup>件</sup>	184 <sup>件</sup>	192 <sup>件</sup>

シ 人間ドック利用者数

区分	18年度			17年度			16年度		
	男	女	計	男	女	計	男	女	計
日帰り人間ドック	1 <sup>人</sup>	1 <sup>人</sup>	2 <sup>人</sup>	3 <sup>人</sup>	— <sup>人</sup>	3 <sup>人</sup>	6 <sup>人</sup>	— <sup>人</sup>	6 <sup>人</sup>

〔検査内容〕

一般検査, 呼吸器検査, 循環器系検査, 尿・腎機能検査, 消化器系検査, 肝機能検査,  
糖尿病検査, 血液検査, 血清検査, 眼科・外科の検査, 超音波検査

ス 調剤件数

区分	18年度		17年度		16年度	
	件数	構成比	件数	構成比	件数	構成比
入院	11,372 <sup>件</sup>	93.0%	12,611 <sup>件</sup>	94.4%	12,498 <sup>件</sup>	95.3%
外来	852	7.0	752	5.6	615	4.7
合計	12,224	100.0	13,363	100.0	13,113	100.0

セ 処方せん枚数

区分	18年度		17年度		16年度	
	枚数	構成比	枚数	構成比	枚数	構成比
入院	4,005 <sup>枚</sup>	23.0 <sup>%</sup>	4,419 <sup>枚</sup>	23.7 <sup>%</sup>	4,230 <sup>枚</sup>	21.6 <sup>%</sup>
外来	13,408	77.0	14,204	76.3	15,310	78.4
院内処方	372	2.1	393	2.1	422	2.2
院外処方	13,036	74.9	13,811	74.2	14,888	76.2
合計	17,413	100.0	18,623	100.0	19,540	100.0

ソ 給食実績調

区分	18年度		17年度		16年度	
	食数	構成比	食数	構成比	食数	構成比
一般食	21,064 <sup>食</sup>	51.8 <sup>%</sup>	23,617 <sup>食</sup>	51.5 <sup>%</sup>	21,674 <sup>食</sup>	44.0 <sup>%</sup>
特別食	19,615	48.2	22,199	48.5	27,585	56.0
合計	40,679	100.0	45,816	100.0	49,259	100.0
1日当たり 平均食数	111		126		135	

タ 栄養指導件数

区分	一般指導		
	外来患者	入院患者	計
18年度	1 <sup>件</sup>	3 <sup>件</sup>	3 <sup>件</sup>
17年度	3	5	8
16年度	8	9	17