

1. 市立函館病院

(1) 理念・基本方針

〈理念〉

- 1 市立函館病院は，地方センター病院として
住民の求める最良の医療を提供します。

〈基本方針〉

- 1 安全な医療を目指します。
- 1 快適な療養環境の向上に努めます。
- 1 医療水準の向上を図ります。
- 1 患者の権利や意思を尊重します。
- 1 救命救急センター病院としての責務を
果たします。

平成17年10月24日制定

(2) 沿革

変遷の時期

変遷の内容

- 1859 (安政 6 年) 箱館医学所として設立計画
- 1860 (万延 元年) 箱館医学所創設 (現在弥生町 8 番地)
- 1869 (明治 2 年) 官立函館病院に名称変更
初代院長, 馬島 讓氏 就任 (明治 10 年 11 月退任)
- 1872 (" 5 年) 開拓使医学校併設
- 1878 (" 11 年) 2 代院長, 深瀬 鴻堂氏 就任 (明治 24 年 4 月退任)
- 1882 (" 15 年) 開拓使廃止, 函館県となる
- 1884 (" 17 年) 県立函館病院に名称変更, 医学校は県立函館医学校に名称変更
- 1886 (" 19 年) 県廃止北海道庁となる。函館病院を県立から庁立に移管
- 1888 (" 21 年) 函館医学校廃止
- 1891 (" 24 年) 公立函館病院に名称変更
3 代院長, 佐方 潜蔵氏 就任 (明治 24 年 7 月退任)
4 代院長, 佐藤 廉氏 就任 (明治 27 年 2 月退任)
- 1894 (" 27 年) 5 代院長, 中 文雄氏 就任 (明治 29 年 7 月退任)
- 1896 (" 29 年) 6 代院長, 佐藤 廉氏 就任 (明治 33 年 5 月退任)
- 1899 (" 32 年) 区政施行, 区立函館病院に名称変更
- 1901 (" 34 年) 区立函館病院附属精神病室創設
- 1904 (" 37 年) 7 代院長, 饗場 守三氏 就任 (明治 40 年 9 月退任)
- 1908 (" 41 年) 区立函館病院から精神病室が独立, 区立函館精神病舎に名称変更
- 1909 (" 42 年) 8 代院長, 西村 安敬氏 就任 (大正 12 年 9 月退任)
- 1921 (大正 10 年) 区立函館精神病舎焼失により区立中ノ橋伝染病院, 警察留置場に仮収容
区立中ノ橋伝染病院を増築, 仮精神病舎設置
- 1922 (" 11 年) 市制施行, 区立函館病院から市立函館病院に移管
仮精神病舎を市立函館精神病院と改称
- 1923 (" 12 年) 9 代院長, 爾見 淳太郎氏 就任 (大正 15 年 4 月退任)
- 1924 (" 13 年) 市立函館精神病院を函館市大字亀田村字柏野 (現柏木町 3 番先) に新築移転,
市立柏野病院と改称
- 1926 (" 15 年) 10 代院長, 山脇 正次氏 就任 (昭和 17 年 9 月退任)
- 1931 (昭和 6 年) 市立柏野病院所在地が函館市柏木町に改正したことに伴い, 市立柏木病院
と改称
- 1942 (" 17 年) 11 代院長, 馬場 達雄氏 就任 (昭和 23 年 9 月退任)
- 1948 (" 23 年) 医療法施行, 市立函館病院の設置科 内科・外科・産婦人科・小児科・眼科・
耳鼻咽喉科・歯科・理学診療科となる
12 代院長, 橋本 昌武氏 就任 (昭和 55 年 3 月退任)
保健婦・助産婦・看護婦法が公布され, 甲種看護婦養成を計画
- 1950 (" 25 年) 甲種看護婦養成所発足 (定員 20 名)
- 1951 (" 26 年) 高等看護婦学校と改称
- 1954 (" 29 年) 高等看護学院と改称
- 1955 (" 30 年) 病院増改築計画策定, 昭和 31 年度 ~ 昭和 35 年
- 1956 (" 31 年) 病院増改築事業着手
- 1956 (" 31 年) 高等看護学院に准看護婦養成所を併設

- 1957 (昭和 32 年) 皮膚科設置
- 1959 (" 34 年) 整形外科設置, 消化器科設置, 呼吸器科設置 (内科より独立)
- 1961 (" 36 年) 病院増改築 5 ヶ年事業完了, 病院増改築第 2 次 3 ヶ年事業着手
- 1962 (" 37 年) 循環器科設置
- 1963 (" 38 年) 病院増改築第 2 次 3 ヶ年事業完了, 放射線科設置, 理学診療科廃止
市立柏木病院が市立函館病院との合併により市立函館病院分院と改称
- 1965 (" 40 年) 病院併設隔離病棟を急性伝染病棟として許可 3 5 床
- 1967 (" 42 年) 南病棟, R I センター増改築
- 1969 (" 44 年) 脳神経外科設置, 泌尿器科設置, 西病棟改築 (救急センター設置)
- 1970 (" 45 年) 第 2 外科 (心臓外科) 設置
- 1972 (" 47 年) 臨床研修病院の指定・救急病院の認定を受ける
- 1973 (" 48 年) 北病棟増改築
分院を函館市鱒川町に新築移転, 呼称名 鱒川病院
高等看護学院定員 4 0 名に増員
- 1976 (" 51 年) 分院所在地が町名変更により西旭岡町 3 丁目と改正, 分院呼称名も旭岡病院と改称
- 1978 (" 53 年) 病理研究検査科設置, 臨床検査科設置, 検査棟・手術棟増改築
- 1980 (" 55 年) 分院敷地整備工事完成 (農耕場・野球場・公園・散策路として整備)
1 3 代院長, 大槻 弘氏 就任 (平成 4 年 3 月退任)
- 1981 (" 56 年) 救命救急センターの指定を受ける
- 1984 (" 59 年) 精神神経科設置, 西病棟増築
- 1985 (" 60 年) 地域センター病院の指定を受ける
- 1988 (" 63 年) 外来管理病棟増築, 神経内科設置
- 1989 (平成 元年) 健康管理センター開設, 駐車場新設 (A 駐車場, 3 階建 1 5 3 台収容)
分院に精神科デイ・ケア専用施設新設
- 1991 (" 3 年) M R I 室新設
- 1992 (" 4 年) 1 4 代院長, 今谷 英男氏 就任 (平成 9 年 3 月退任)
- 1993 (" 5 年) 診療棟別館完成, リハビリテーションセンター設置
- 1994 (" 6 年) 温熱療法室新設, 地方センター病院の指定を受ける
准看護婦養成所を廃止, 高等看護学院定員 7 0 名に増員
- 1995 (" 7 年) 中央採血室新設, 市立函館病院建替基本構想案公表
- 1996 (" 8 年) 血液管理室新設, エイズ治療拠点病院の指定を受ける
- 1997 (" 9 年) 血液照射室, 医薬品情報管理室 (D I ルーム) 新設, 新病院本棟工事着手
災害拠点病院の指定を受ける
1 5 代院長, 松嶋 喬氏 就任 (平成 1 5 年 1 1 月退任)
- 1998 (" 10 年) 新病院精神病棟工事着手, 臓器提供施設に選定される
- 2000 (" 12 年) 新病院竣工, 分院と統合, 形成外科・矯正歯科・歯科口くう外科設置
新たに救急病院の認定を受け, 老人性痴呆疾患センターに指定される
- 2001 (" 13 年) 市立函館病院基本理念を制定
- 2003 (" 15 年) さい帯血移植実施施設の認定を受ける
新たに臨床研修病院の指定を受ける
1 6 代院長, 長谷川 正氏 就任
- 2004 (" 16 年) 非血縁者間骨髄移植実施施設および非血縁者間骨髄採取施設の認定を受ける
市町村合併により, 函館市病院事業に恵山病院, 南茅部病院が加わる
- 2005 (" 17 年) リウマチ科設置, 6 階東病棟無菌室増設, 市立函館病院基本理念を改正

- 2006 (平成 18 年) (財)日本医療機能評価機構の病院機能評価の認定を受ける
(複合病院パージョン5)
函館市病院局が設置され, 地方公営企業法の規定の全部が適用される
初代病院事業管理者, 井上 芳郎氏 就任
- 2007 (平成 19 年) がん診療連携拠点病院の指定を受ける
呼吸器外科設置
消化器病センター設置
リハビリテーション科設置
- 2008 (平成 20 年) 呼吸器科・消化器科・循環器科を呼吸器内科・消化器内科・循環器内科に
診療科名を改める
乳腺外科・放射線治療科設置
D P C (診断群分類別包括評価)の導入

(3) 施設の概要

ア 建物等

(平成20年4月1日現在)

区 分	病 院 施 設	附 属 施 設	
		高等看護学院	愛児園(保育施設)
所 在 地	港町1丁目10番1号	港町1丁目5番15号	港町1丁目5番10号
創 設 年 月 日	万延元年	昭和25年3月	昭和48年12月
敷 地 面 積	71,227㎡	3,800㎡	1,291㎡
建 物 面 積	13,987㎡	2,056㎡	468㎡
建 物 延 面 積	57,032㎡	4,223㎡	440㎡
許 可 病 床 数	一 般 病 床	598床	/
	結 核 病 床	30床	
	精 神 病 床	100床	
	感 染 症 病 床	6床	
	計	734床	

イ 診療科目(28科)

(平成20年7月1日現在)

内科，呼吸器内科，消化器内科，循環器内科，神経内科，外科，呼吸器外科，心臓血管外科，脳神経外科，乳腺外科，整形外科，形成外科，精神科，リウマチ科，小児科，皮膚科，泌尿器科，産婦人科，眼科，耳鼻いんこう科，リハビリテーション科，放射線科，放射線治療科，臨床病理科，麻酔科，歯科，矯正歯科，歯科口こう外科

ウ 主要な固定資産の内訳

(ア) 土 地

(平成20年3月31日現在)

名 称	所 在 地	地 番 ()内は 住居表示	土 地 (地 積)					
			地 目	前年度末 現 在 高	決算年度中 増 減 高	決算年度末 現 在 高	取得年度	摘 要
函 館 病 院	港 1 丁 目	1番3 外5筆 (10-1)	宅 地	71,227.51 ^{m²}		71,227.51 ^{m²}	平8ほか	
高等看護学院	港 1 丁 目	1番12 (5-15)	宅 地	3,800.06		3,800.06	平8	
院内保育施設	港 1 丁 目	1番12 (5-10)	宅 地	1,291.77		1,291.77	平8	
そ の 他				791.83		791.83		
旧函館病院	弥生町	2番18 外1筆	宅 地	693.86		693.86	明42ほか	
旧職員住宅等				97.97		97.97		
	大 町	1番85 外1筆	宅 地	73.70		73.70	昭22	
	大 町	1番83	宅 地	24.27		24.27	昭26	
合 計				77,111.17		77,111.17		

(イ) 建 物

名 称	所 在 地	地 番 ()内は 住居表示	建 物					
			主構造	前年度末 現 在 高 m ²	決算年度中 増 減 高 m ²	決算年度末 現 在 高 m ²	取得年度	摘 要
函 館 病 院	港 1 丁 目	1番3 外5筆 (10-1)		57,032.73		57,032.73		
本 棟			鉄骨鉄筋コ・ 地下1階 地上6階 塔屋2階	47,501.51		47,501.51	平11	設備プラン ト含む
感 染 症 病 棟			鉄コ・ 地上2階	1,058.53		1,058.53	平11	渡廊下含む
精 神 病 棟			鉄コ・ 地上2階 塔屋1階	8,088.21		8,088.21	平11	渡廊下含む
公 用 車 車 庫 棟			鉄骨・ 地上2階	324.97		324.97	平11	
屋 外 ト イ レ			鉄コ・ 平屋	29.20		29.20	平11	
前 庭 守 衛 室			鉄骨・ 平屋	8.64		8.64	平11	
屋 外 駐 輪 場			鉄骨	6.67		6.67	平12	
バ ス 待 合 所 1			鉄骨・ 平屋	6.00		6.00	平12	
バ ス 待 合 所 2			鉄骨・ 平屋	9.00		9.00	平12	
高 等 看 護 学 院	港 1 丁 目	1番12 (5-15)	鉄コ・ 地上3階	4,223.71		4,223.71	平11	駐輪場含む
院 内 保 育 施 設	港 1 丁 目	1番12 (5-10)	鉄コ・ 平屋	440.32		440.32	平11	
合 計				61,696.76		61,696.76		

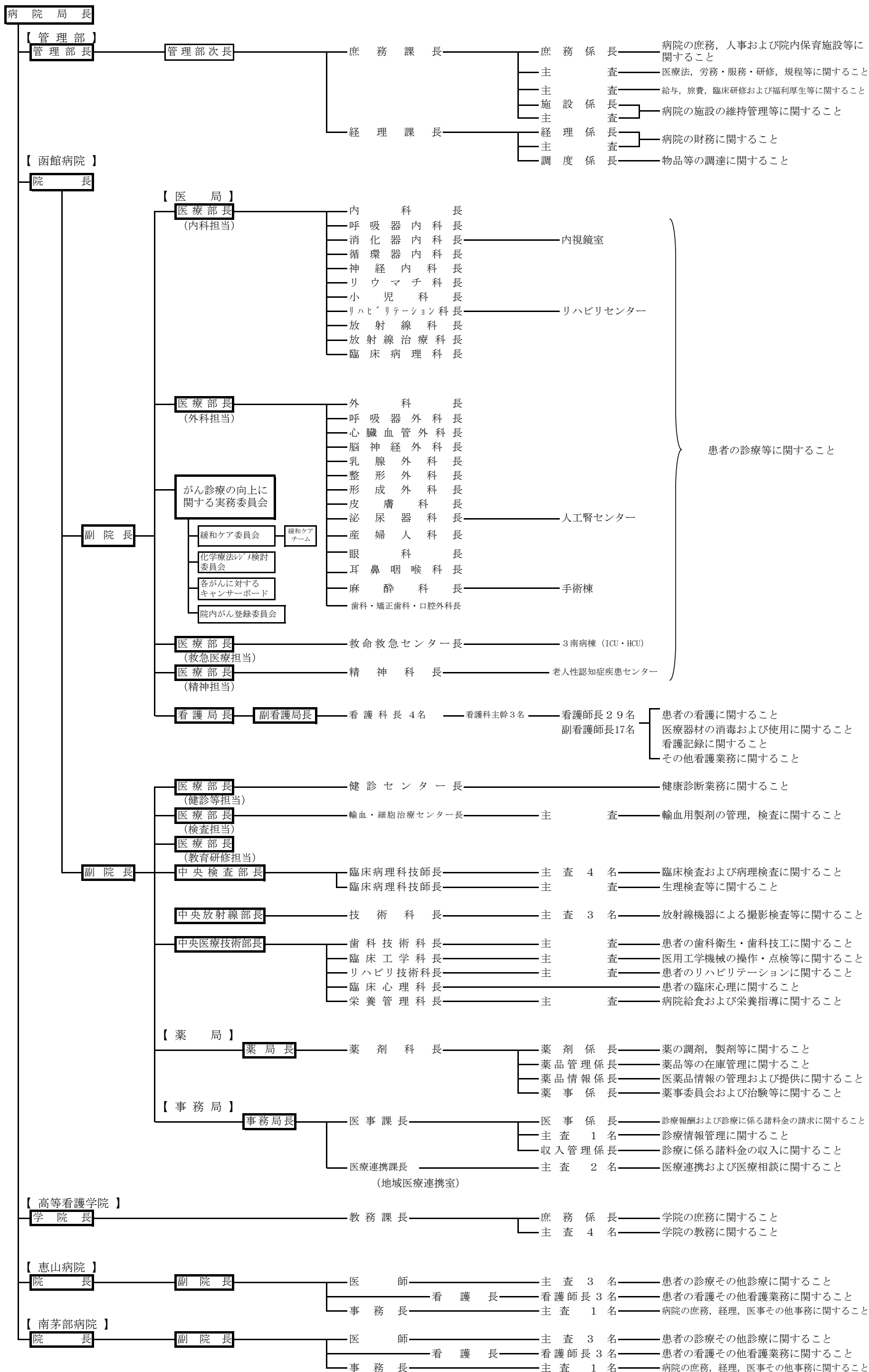
(ウ) 主要医療用器械備品整備状況

(20,000千円以上)

	品名	取得年月	数量
放射線科	コバルト60腔内治療装置	平成元. 3	1
〃	核医学診断装置	2. 10	1
脳神経外科	手術顕微鏡システム	4. 9	1
外科	カセットレスX線テレビ装置	6. 2	1
〃	乳房X線撮影装置	6. 3	1
放射線科	X線テレビ装置	6. 3	1
心臓血管外科	長時間心電図自動解析装置	6. 9	1
放射線科	X線テレビ装置	7. 1	1
外科	温熱療法装置	7. 3	1
消化器科	超音波診断装置	7. 8	1
放射線科	循環器X線診断装置	9. 3	1
〃	血液照射専用装置	9. 9	1
麻酔科	ベッドマットレス洗浄除染装置	12. 1	1
〃	重症患者監視装置	12. 3	1
〃	手術室患者監視装置	12. 3	1
〃	手術台システム	12. 3	1
〃	手術台洗浄消毒乾燥装置	12. 3	1
〃	低温プラズマ滅菌装置	12. 3	1
〃	无影灯	12. 3	1
臨床病理科	血液検査自動搬送分析システム	12. 3	1
〃	生化学検査自動搬送装置(検体前処理システム)	12. 3	1
〃	生化学自動分析装置	12. 3	1
放射線科	X線高電圧装置(泌尿器撮影装置)	12. 3	1
〃	磁気共鳴断層撮影装置	12. 3	1
〃	超高速ヘリカルCT	12. 3	1

	品名	取得年月	数量
放射線科	デジタルX線画像診断システム(CRシステム)	12. 3	1
〃	デジタルガンマカメラ	12. 3	1
〃	放射線治療計画用CT	12. 3	1
〃	放射線治療システム	12. 3	1
薬局	自動注射払出システム	12. 9	1
循環器科	超音波診断装置	12. 9	1
脳神経外科	脳神経外科用手術顕微鏡システム	12. 9	1
耳鼻いんこう科	手術顕微鏡(ビデオシステム付)	12. 9	1
心臓血管外科	人工心肺装置	12. 10	1
放射線科	全身用磁気共鳴断層診断装置	16. 3	1
〃	CT付デジタル血管撮影装置	17. 1	1
薬局	薬袋発行機システム	17. 10	1
放射線科	循環器系X線診断装置	17. 12	1
〃	乳房用X線診断装置	17. 12	1
〃	総合医療画像情報システム	18. 9	1
眼科	蛍光造影撮影装置	19. 1	1
放射線科	64列X線CT装置	19. 2	1
〃	一般撮影装置	19. 2	1
眼科	眼科診療支援システム(画像ファイリング装置)	19. 3	1
放射線科	多目的デジタルX線TVシステム	20. 2	1
〃	デジタルX線TVシステム	20. 2	1
各科共通	オーダーリングシステム・電子カルテシステム	20. 3	1

(4) 機 構 (平成20年7月1日現在)
ア 組 織 図



イ 職員数

(平成20年7月1日現在)

区 分	定 数	現 員 数
医 師	101 人	88 人
医 療 技 術 員	96	95
看 護 師	519	467
准 看 護 師		35
事 務 員	45	44
技 能 労 務 員	2	2
合 計	763	731

ウ 職員1人当たりの給与と平均年齢

(平成20年7月1日現在)

区 分	平均給料月額	平均給与月額	平均年齢
医 師	462,363 円	1,171,545 円	39.7 歳
医 療 技 術 員	291,551	397,557	37.9
看 護 師	279,962	375,455	36.5
准 看 護 師	371,106	475,251	50.1
事 務 員	309,743	388,485	39.1
技 能 労 務 員	408,550	443,349	55.0
合 計	309,934	479,912	38.0

(5) 業 務 量

ア 入院患者数

区分	19年度		18年度		17年度	
	患者数	構成比	患者数	構成比	患者数	構成比
内科	11,028 ^人	5.2 [%]	10,844 ^人	4.7 [%]	12,384 ^人	4.8 [%]
精神科	32,171	15.1	42,420	18.6	58,948	22.7
神経内科	9,416	4.4	11,167	4.9	9,836	3.8
呼吸器科	25,275	11.9	19,749	8.7	21,171	8.2
消化器科	35,674	16.8	35,501	15.6	34,508	13.3
循環器科	10,869	5.1	13,705	6.0	14,367	5.5
リウマチ科	1,025	0.5	2,283	1.0	1,821	0.7
小児科	7,287	3.4	7,581	3.3	6,231	2.4
外科	20,004	9.4	22,242	9.7	18,732	7.2
整形外科	18,275	8.6	20,698	9.1	21,508	8.3
形成外科	2,422	1.1	1,347	0.6	1,825	0.7
脳神経外科	14,836	7.0	13,759	6.0	17,166	6.6
呼吸器外科	257	0.0	115	0.0	—	—
心臓血管外科	9,331	4.4	9,744	4.3	12,185	4.7
皮膚科	—	—	1,101	0.5	1,691	0.7
泌尿器科	9,670	4.5	9,367	4.1	9,199	3.5
産婦人科	36	0.0	1	0.0	8,827	3.4
眼科	536	0.3	585	0.3	774	0.3
耳鼻いんこう科	4,158	2.0	4,980	2.2	6,991	2.7
放射線科	591	0.3	950	0.4	1,053	0.4
歯科	43	0.0	96	0.0	170	0.1
合計	212,904	100.0	228,235	100.0	259,387	100.0

* 歯科については、矯正歯科・歯科口くう外科を含む。

イ 外来患者数

区分	19年度		18年度		17年度	
	患者数	構成比	患者数	構成比	患者数	構成比
内科	14,010人	4.7%	21,640人	6.4%	19,801人	5.5%
精神科	23,043	7.8	26,225	7.8	32,058	8.9
神経内科	12,592	4.3	12,539	3.7	12,424	3.4
呼吸器科	16,513	5.6	17,878	5.3	19,703	5.5
消化器科	43,600	14.8	46,754	13.8	46,210	12.8
循環器科	27,824	9.4	29,264	8.7	29,532	8.2
リウマチ科	3,897	1.3	6,650	2.0	5,142	1.4
小児科	23,564	8.0	24,998	7.4	22,803	6.3
外科	15,311	5.2	15,870	4.7	15,564	4.3
整形外科	22,313	7.6	26,377	7.8	30,615	8.5
形成外科	9,205	3.1	8,820	2.6	10,477	2.9
脳神経外科	13,315	4.5	12,938	3.8	12,050	3.3
呼吸器外科	173	0.1	31	0.0	—	—
心臓血管外科	4,998	1.7	8,118	2.4	9,767	2.7
皮膚科	6,173	2.1	18,476	5.5	24,114	6.7
泌尿器科	19,527	6.6	18,313	5.4	19,840	5.5
産婦人科	2,606	0.9	3,132	0.9	8,467	2.3
眼科	9,569	3.2	10,346	3.1	11,288	3.1
耳鼻いんこう科	15,279	5.2	17,071	5.1	18,282	5.1
放射線科	4,413	1.5	4,364	1.3	4,214	1.2
歯科	7,115	2.4	7,816	2.3	8,575	2.4
合計	295,040	100.0	337,620	100.0	360,926	100.0

* 歯科については、矯正歯科・歯科口くう外科を含む。

ウ 入院一日平均患者数

区分	19年度	18年度	17年度
内科	30.1 人	29.7 人	33.9 人
精神科	87.9	116.2	161.5
神経内科	25.7	30.5	26.9
呼吸器科	69.1	54.1	58.0
消化器科	97.5	97.2	94.5
循環器科	29.7	37.5	39.4
リウマチ科	2.8	6.2	5.0
小児科	19.9	20.7	17.1
外科	54.7	60.9	51.3
整形外科	49.9	56.7	58.9
形成外科	6.6	3.6	5.0
脳神経外科	40.5	37.6	47.0
呼吸器外科	0.7	1.2	—
心臓血管外科	25.5	26.6	33.4
皮膚科	—	3.0	4.6
泌尿器科	26.4	25.6	25.2
産婦人科	0.1	0.0	24.2
眼科	1.5	1.6	2.1
耳鼻いんこう科	11.4	13.6	19.2
放射線科	1.6	2.6	2.9
歯科	0.1	0.2	0.5
合計	581.7	625.3	710.6

* 歯科については、矯正歯科・歯科口くう外科を含む。

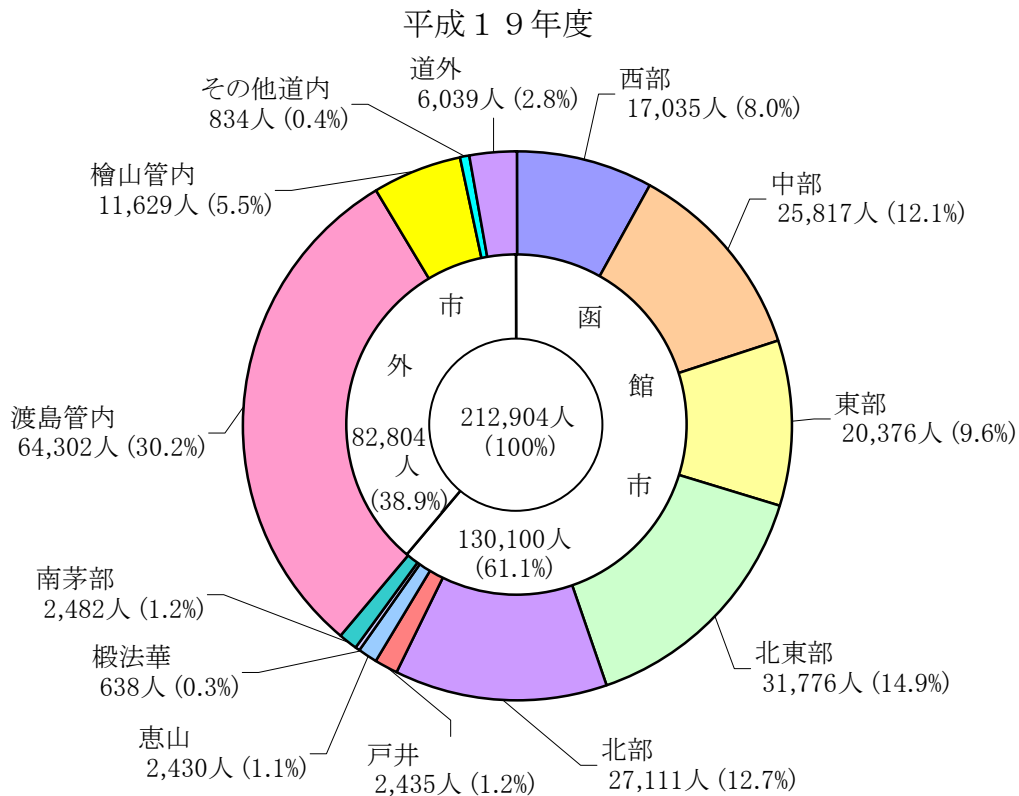
エ 外来一日平均患者数

区分	19年度	18年度	17年度
内科	57.0 人	87.6 人	80.8 人
精神科	93.7	106.1	130.8
神経内科	51.2	50.7	50.7
呼吸器科	67.1	72.4	80.4
消化器科	177.2	189.3	188.6
循環器科	113.1	118.5	120.5
リウマチ科	15.9	26.9	21.0
小児科	95.8	101.2	93.1
外科	62.3	64.2	63.5
整形外科	90.7	106.8	125.0
形成外科	37.4	35.7	42.8
脳神経外科	54.1	52.4	49.2
呼吸器外科	0.7	0.5	—
心臓血管外科	20.3	32.8	39.9
皮膚科	25.1	74.8	98.4
泌尿器科	79.4	74.1	81.0
産婦人科	10.6	12.7	34.6
眼科	38.9	41.9	46.1
耳鼻いんこう科	62.1	69.1	74.6
放射線科	17.9	17.6	17.2
歯科	28.9	31.6	35.0
合計	1,199.4	1,366.9	1,473.2

* 歯科については、矯正歯科・歯科口くう外科を含む。

才 地域別入院患者数

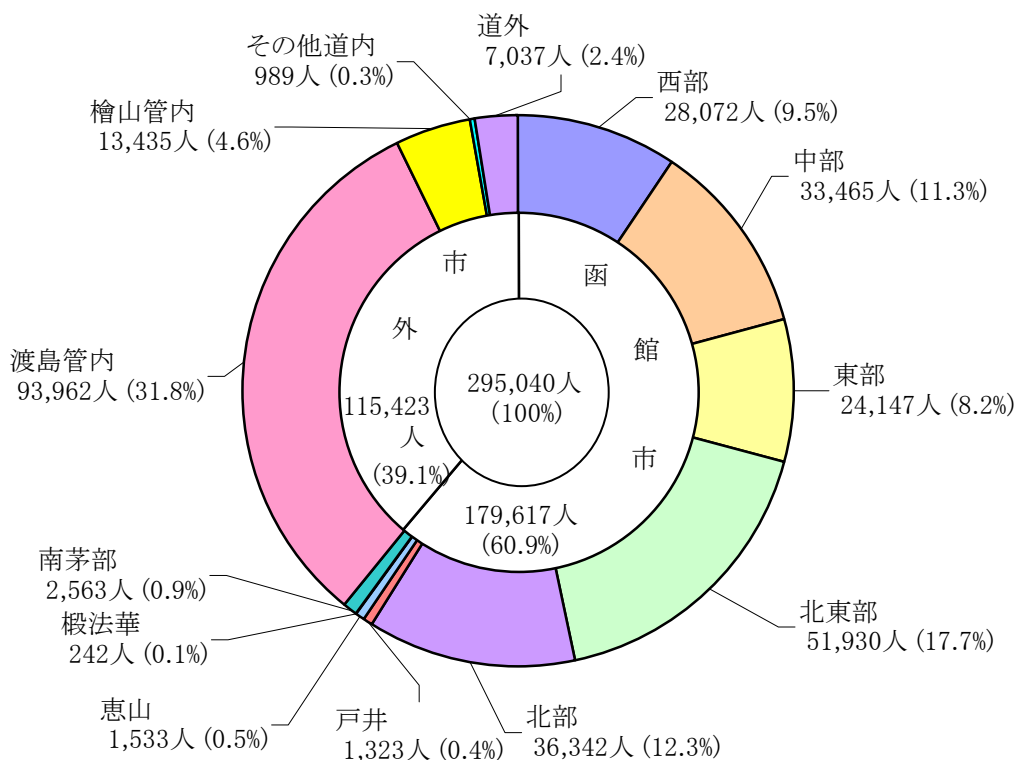
区分		19年度		18年度		17年度	
		患者数	構成比	患者数	構成比	患者数	構成比
函館市	西部	17,035人	8.0%	19,162人	8.4%	22,093人	8.5%
	中部	25,817	12.1	25,728	11.3	29,602	11.4
	東部	20,376	9.6	21,526	9.4	25,669	9.9
	北東部	31,776	14.9	29,489	12.9	36,152	13.9
	北部	27,111	12.7	32,439	14.2	37,538	14.5
	戸井	2,435	1.2	2,690	1.2	2,569	1.0
	恵山	2,430	1.1	2,139	0.9	2,655	1.0
	椴法華	638	0.3	668	0.3	858	0.3
	南茅部	2,482	1.2	2,225	1.0	2,047	0.8
	小計	130,100	61.1	136,066	59.6	159,183	61.3
渡島管内		64,302	30.2	73,225	32.1	77,466	29.9
檜山管内		11,629	5.5	11,914	5.2	14,527	5.6
その他道内		834	0.4	610	0.3	647	0.3
道外		6,039	2.8	6,420	2.8	7,564	2.9
合計		212,904	100.0	228,235	100.0	259,387	100.0



カ 地域別外来患者数

区分		19年度		18年度		17年度	
		患者数	構成比	患者数	構成比	患者数	構成比
函館市	西部	28,072人	9.5%	34,159人	10.1%	38,688人	10.7%
	中部	33,465	11.3	37,575	11.1	41,052	11.4
	東部	24,147	8.2	26,963	8.0	28,289	7.8
	北東部	51,930	17.7	56,566	16.8	59,249	16.4
	北部	36,342	12.3	41,455	12.3	43,284	12.0
	戸井	1,323	0.4	1,596	0.5	1,742	0.5
	恵山	1,533	0.5	1,651	0.5	1,853	0.5
	榎法華	242	0.1	316	0.1	312	0.1
	南茅部	2,563	0.9	2,452	0.7	2,419	0.7
	小計	179,617	60.9	202,733	60.1	216,888	60.1
渡島管内		93,962	31.8	109,373	32.4	115,376	32.0
檜山管内		13,435	4.6	15,316	4.5	17,201	4.8
その他道内		989	0.3	736	0.2	948	0.2
道外		7,037	2.4	9,462	2.8	10,513	2.9
合計		295,040	100.0	337,620	100.0	360,926	100.0

平成19年度



キ 病棟別病床配分と配置状況

(平成20年4月1日現在)

病棟名		病床数	病棟構成			
本棟3階	南病棟	30床	ICU8床 HCU22床			
	東病棟	36床	小児科24床 NICU4床 産婦人科1床 その他小児診療科7床			
	北病棟	(30床)	人工腎センター(30床)			
	西病棟	(8床)	手術棟(8床)			
本棟4階	南病棟	50床	脳神経外科32床 泌尿器科18床			
	東病棟	48床	神経内科21床 脳神経外科18床 泌尿器科9床			
	北病棟	50床	心臓血管外科28床 整形外科8床 形成外科8床 乳腺外科6床			
	西病棟	48床	循環器科30床 神経内科5床 救命救急6床 その他7床			
本棟5階	南病棟	47床	整形外科46床 その他1床			
	東病棟	46床	消化器病センター36床 産婦人科10床			
	北病棟	50床	消化器病センター50床			
	西病棟	48床	消化器病センター48床			
本棟6階	南病棟	46床	呼吸器科9床 放射線科3床 耳鼻いんこう科12床 歯科1床 その他21床			
	東病棟	42床	内科40床<うち無菌室11床> 眼科2床			
	北病棟	57床	呼吸器科57床			
	西病棟	30床	結核病床30床			
感染症病棟		6床	感染症病床6床			
精神病棟	1階	西病棟	50床	精神科50床		
	2階	西病棟	50床	精神科50床		
許可病床数						
一般病床		598床	結核病床	30床	精神病床	100床
感染症病床		6床	合計		734床	

※ () は許可病床外

ク 救急患者取扱状況

区分		19年度		18年度		17年度	
		患者数	構成比	患者数	構成比	患者数	構成比
救命救急 センター	外来	277人	1.5%	221人	1.1%	221人	1.1%
	入院	1,563	8.1	1,588	7.5	1,603	7.8
	小計	1,840	9.6	1,809	8.6	1,824	8.9
その他	外来	16,056	83.3	17,942	84.9	17,114	83.5
	入院	1,372	7.1	1,376	6.5	1,568	7.6
	小計	17,428	90.4	19,318	91.4	18,682	91.1
合計		19,268	100.0	21,127	100.0	20,506	100.0

ケ 科別手術件数

区分		19年度		18年度		17年度	
		件数	構成比	件数	構成比	件数	構成比
内科		1件	0.0%	8件	0.3%	8件	0.3%
神経内科		3	0.1	3	0.1	1	0.0
呼吸器科		1	0.0	-	-	-	-
消化器科		1	0.0	-	-	-	-
小児科		3	0.1	-	-	-	-
外科		781	32.2	774	31.1	814	27.0
整形外科		649	26.8	779	31.3	916	30.3
形成外科		136	5.6	113	4.5	133	4.4
脳神経外科		145	6.0	112	4.5	134	4.4
心臓血管外科		224	9.2	197	7.9	233	7.7
呼吸器外科		16	0.7	-	-	-	-
皮膚科		-	-	-	-	2	0.1
泌尿器科		187	7.7	181	7.3	158	5.2
産婦人科		14	0.6	2	0.1	244	8.1
眼科		115	4.8	121	4.8	143	4.7
耳鼻いんこう科		145	6.0	190	7.6	216	7.2
歯科		6	0.2	12	0.5	19	0.6
合計		2,427	100.0	2,492	100.0	3,021	100.0

コ 臨床等検査件数

区分	19年度		18年度		17年度	
	件数	構成比	件数	構成比	件数	構成比
一般	46,592 ^件	1.9%	58,039 ^件	2.3%	56,207 ^件	2.3%
血液	240,997	10.1	236,792	9.5	231,756	9.5
血清	123,335	5.2	130,994	5.2	128,396	5.3
細菌	30,696	1.3	32,573	1.3	38,853	1.6
化学	1,784,144	75.0	1,892,873	75.5	1,815,276	74.7
免疫	77,596	3.3	79,509	3.2	76,397	3.2
病理	34,117	1.4	33,024	1.3	37,368	1.5
生理	21,416	0.9	23,225	0.9	26,113	1.1
超音波	13,120	0.6	13,172	0.5	12,237	0.5
聴力	6,558	0.3	7,349	0.3	7,422	0.3
心理	77	0.0	51	0.0	81	0.0
合計	2,378,648	100.0	2,507,601	100.0	2,430,106	100.0

サ 撮影件数

区分	19年度		18年度		17年度	
	件数	構成比	件数	構成比	件数	構成比
一般撮影	67,205 ^件	67.0%	71,833 ^件	68.6%	75,018 ^件	68.6%
断層撮影	-	-	3	0.0	43	0.0
造影撮影	280	0.3	390	0.4	371	0.3
X線TV撮影	4,885	4.9	4,935	4.7	4,926	4.5
血管撮影	1,433	1.4	1,769	1.7	1,986	1.8
CT撮影	18,792	18.8	17,818	17.0	18,859	17.3
MRI撮影	7,666	7.6	7,991	7.6	8,152	7.5
合計	100,261	100.0	104,739	100.0	109,355	100.0

シ 放射線治療件数

区分	19年度	18年度	17年度
放射線治療	6,601 ^件	6,185 ^件	5,756 ^件

ス 放射線検査件数

区分	19年度		18年度		17年度	
	件数	構成比	件数	構成比	件数	構成比
骨密度検査	144 ^件	8.3 [%]	129 ^件	7.7 [%]	134 ^件	7.0 [%]
核医学検査	1,581	91.7	1,557	92.3	1,789	93
合計	1,725	100.0	1,686	100.0	1,923	100.0

セ 人間ドック等利用者数

区分	19年度			18年度			17年度		
	男	女	計	男	女	計	男	女	計
一泊人間ドック	16 ^人	6 ^人	22 ^人	16 ^人	6 ^人	22 ^人	32 ^人	13 ^人	45 ^人
日帰り人間ドック	305	108	413	330	91	421	220	86	306
脳ドック	73	74	147	64	67	131	90	108	198
合計	394	188	582	410	164	574	342	207	549

[検査内容]

一般検査, 呼吸器検査, 循環器系検査, 尿・腎機能検査, 消化器系検査, 肝機能検査,
 糖尿病検査, 血液検査, 血清検査, 眼科・外科・婦人科の検査, 超音波検査,
 負荷心機能検査, ホルター型心電図

ソ 調剤件数

区分	19年度		18年度		17年度	
	件数	構成比	件数	構成比	件数	構成比
入院	189,886 ^件	80.1 [%]	189,899 ^件	62.3 [%]	199,359 ^件	30.8 [%]
外来	47,051	19.9	114,943	37.7	447,706	69.2
合計	236,937	100.0	304,842	100.0	647,065	100.0

タ 処方せん枚数

区分	19年度		18年度		17年度	
	枚数	構成比	枚数	構成比	枚数	構成比
入院	94,848 ^枚	34.2 [%]	97,094 ^枚	31.1 [%]	103,902 ^枚	30.0 [%]
外来	182,805	65.8	215,737	68.9	242,369	70.0
院内処方	23,300	8.4	52,968	16.9	196,273	56.6
院外処方	159,505	57.4	162,769	52.0	46,096	13.4
合計	277,653	100.0	312,831	100.0	346,271	100.0

チ 薬剤管理指導件数

区分	19年度		18年度		17年度	
	件数	構成比	件数	構成比	件数	構成比
入院中	3,927 ^件	87.9%	3,050 ^件	82.5%	1,550 ^件	84.1%
退院時	540	12.1	645	17.5	294	15.9
合計	4,467	100.0	3,695	100.0	1,844	100.0

ツ 給食実績調

区分	19年度		18年度		17年度	
	食数	構成比	食数	構成比	食数	構成比
一般食	376,820 ^食	73.1%	379,203 ^食	67.5%	455,581 ^食	71.0%
特別食	138,366	26.9	182,500	32.5	185,687	29
合計	515,186	100.0	561,703	100.0	641,268	100.0
1日当たり 平均食数	1,408		1,539		1,757	

テ 精神科デイ・ケア参加者数

区分	19年度		18年度		17年度	
	実施回数	延参加者数	実施回数	延参加者数	実施回数	延参加者数
工芸	53 ^回	1,228 ^人	60 ^回	1,490 ^人	67 ^回	1,667 ^人
スポーツ・レク	90	1,938	82	1,877	76	1,875
書道	6	127	6	149	6	114
華道・茶道	10	235	10	228	9	232
知的活動等	48	829	27	540	24	603
料理	10	227	14	333	13	316
合計	217	4,584	199	4,617	195	4,807

注1. [工芸内容] 陶芸・園芸・手芸・木工・七宝・籐工・革工・絵画など

注2. [スポーツ・レク内容] ソフトボール・ゲートボール・卓球・ミニバレー・
遠足・クリスマス会・カラオケ・ビデオ鑑賞など

ト 医療相談件数

区分	19年度		18年度		17年度	
	件数	構成比	件数	構成比	件数	構成比
経 済	2,155 ^件	20.6 [%]	2,240 ^件	22.1 [%]	2,450 ^件	24.1 [%]
診 療	2,003	19.2	2,068	20.4	2,006	19.7
保 険 年 金	1,384	13.2	1,463	14.5	1,510	14.9
諸法制度申請	1,323	12.7	1,082	10.7	1,056	10.4
施設等転院	803	7.7	588	5.8	520	5.1
精神保健	902	8.6	824	8.1	810	8.0
訪問指導	655	6.3	669	6.6	615	6.1
社会復帰	231	2.2	202	2.0	172	1.7
家族会支援	30	0.3	38	0.4	34	0.3
認知症センター	752	7.2	865	8.5	885	8.7
そ の 他	210	2.0	91	0.9	103	1.0
合 計	10,448	100.0	10,130	100.0	10,161	100.0

ナ 栄養指導件数

区分	一般指導			乳児相談		母親学級	
	外来患者	入院患者	計	回数	指導員数	回数	指導員数
19年度	196 ^件	159 ^件	355 ^件	5 ^回	8 ^人	— ^回	— ^人
18年度	348 ^件	244 ^件	592 ^件	13 ^回	30 ^人	— ^回	— ^人
17年度	323	228	551	48	264	10	27