

## 2. 市立函館恵山病院

### (1) 沿革

#### 変遷の時期

#### 変遷の内容

- 1961 (昭和 36 年) 尻岸内村立国保病院創設 (現女那川町 1 7 1 番地)  
初代院長, 佐藤 正一氏 就任 (昭和 4 0 年 7 月 退任)  
診療科目 内科, 外科, 小児科, 産婦人科, 歯科, 理学療法科
- 1964 ( " 39 年) 町政施行, 尻岸内町立国保病院に名称変更  
診療棟増築 (結核病棟)
- 1965 ( " 40 年) 2 代院長, 吉田 潤一郎氏 就任 (昭和 4 2 年 4 月 退任)
- 1966 ( " 41 年) 管理棟増築 (消毒室, 洗濯室)
- 1968 ( " 43 年) 歯科廃止
- 1969 ( " 44 年) 3 代院長, 山田 悟郎氏 就任 (昭和 4 5 年 6 月 退任)
- 1970 ( " 45 年) 診療棟, 管理棟増築 (理学療法室, ボイラー室)  
4 代院長, 落合 信彦氏 就任 (昭和 5 1 年 9 月 退任)
- 1972 ( " 47 年) 診療棟, 管理棟増築 (レントゲン室, 医局, 会議室, 面会室)
- 1975 ( " 50 年) 診療棟増築 (1 階 内科, 外科診療室, 中央処置室, 待合ホール)  
(2 階 手術室, 中央機材室, 回復室, ギプス室)
- 1976 ( " 51 年) 産婦人科廃止  
5 代院長, 樋口 昭司氏 就任 (昭和 6 0 年 9 月 退任)
- 1985 ( " 60 年) 町名変更, 恵山町立国保病院に名称変更  
6 代院長, 横川 金弥氏 就任 (昭和 6 2 年 5 月 退任)
- 1987 ( " 62 年) 7 代院長, 飯田 雅男氏 就任 (平成 6 年 3 月 退任)
- 1994 (平成 6 年) 8 代院長, 秋山 真一郎氏 就任 (平成 7 年 5 月 退任)
- 1995 ( " 7 年) 9 代院長, 大和田 稔氏 就任 (平成 9 年 3 月 退任)
- 1997 ( " 9 年) 1 0 代院長, 藤原 勝城氏 就任 (平成 9 年 4 月 退任)  
1 1 代院長, 澤野 進氏 就任 (平成 9 年 1 2 月 退任)
- 1998 ( " 10 年) 1 2 代院長, 小原 一則氏 就任 (平成 1 1 年 1 2 月 退任)
- 1999 ( " 11 年) 1 3 代院長, 幡 樹氏 就任 (平成 1 4 年 1 1 月 退任)
- 2001 ( " 13 年) 新病院工事着手 (現日ノ浜町 1 5 番地 1)
- 2002 ( " 14 年) 新病院竣工  
診療科目 内科, 外科, 小児科, リハビリテーション科  
病床数 一般 2 6 床, 療養型 (医療) 4 0 床 計 6 6 床  
1 4 代院長, 清水 幸雄氏 就任 (平成 2 5 年 3 月 退任)
- 2004 ( " 16 年) 市町村合併により函館市, 恵山町および南茅部町の病院事業が統合される  
市立函館恵山病院に名称変更
- 2008 ( " 20 年) 療養病棟に 1 病棟化 (7 月 ~) 療養型 (医療) 6 0 床
- 2013 ( " 25 年) 1 5 代院長, 泉山 修氏 就任

## (2) 施設の概要

## ア 建物等

(平成25年4月1日現在)

区 分	病 院 施 設	許 可 病 床 数	
所 在 地	日ノ浜町15番地1	療 養 病 床	60床
創 設 年 月 日	昭和36年		
敷 地 面 積	14,693m <sup>2</sup>	計	60床
建 物 面 積	2,693m <sup>2</sup>		
建 物 延 面 積	4,928m <sup>2</sup>		

## イ 診療科目(4科)

内科 , 小児科 , 外科 , リハビリテーション科

## ウ 主要な固定資産の内訳

## (ア) 土 地

(平成25年3月31日現在)

名 称	所 在 地	地 番 ( )内は 住居表示	土 地 ( 地 積 )				取得年度	摘 要
			地 目	前年度末 現 在 高	決算年度中 増 減 高	決算年度末 現 在 高		
恵山病院	日ノ浜町	15番地1 (15-1) ほか1筆	宅 地	14,693.09 m <sup>2</sup>		14,693.09 m <sup>2</sup>	平14	
医師住宅	柏野町	99番地300 (99-300)	宅 地	661.32		661.32	平13	
	柏野町	99番地322 (99-322)	宅 地	991.93		991.93	平13	
旧恵山病院	女那川町	171番地 (171)	宅 地	7,564.43		7,564.43	昭36ほか	
	女那川町	170番地2 (170-2)	公衆用 道 路	325.00		325.00	昭36	

名 称	所在地	地 番 ( )内は 住居表示	土 地 ( 地 積 )					取得年度	摘 要
			地 目	前年度末 現 在 高	決算年度中 増 減 高	決算年度末 現 在 高			
	女 那 川 町	171番地9 (171-9)	原 野	566.00		566.00	昭36		
	女 那 川 町	171番地10 (171-10)	宅 地	787.80		787.80	昭36		
合 計				25,589.57		25,589.57			

## (イ) 建 物

(平成25年3月31日現在)

名 称	所在地	地 番 ( )内は 住居表示	建 物					取得年度	摘 要
			主構造	前年度末 現 在 高	決算年度中 増 減 高	決算年度末 現 在 高			
恵 山 病 院	日ノ浜町	15番地1 (15-1)		m <sup>2</sup> 5,281.59	m <sup>2</sup>	m <sup>2</sup> 5,281.59			
本 棟			鉄骨鉄筋コ 地上3階 塔屋1階	4,928.29		4,928.29	平14		
車 庫			鉄骨造亜鉛 メッキ鋼板葺 平屋	152.90		152.90	平14		
医師住宅1			木造合金 メッキ鋼板葺 平屋	100.20		100.20	平14		
医師住宅2			木造合金 メッキ鋼板葺 平屋	100.20		100.20	平14		
医 師 住 宅				895.68		895.68			
ログハウス1	柏 野 町	99番地322 (99-322)	木・鉄筋コ 亜鉛メッキ 地下1階 地上2階	468.00		468.00	平13		
ログハウス2	柏 野 町	99番地300 (99-300)	木造亜鉛 メッキ鋼板葺 2階	157.14		157.14	平13		
旧恵山病院 医師住宅1	女 那 川 町	171番地 (171)	木造 モルタル2階	163.62		163.62	昭46		
旧恵山病院 医師住宅2	女 那 川 町	171番地 (171)	木造 モルタル平屋	106.92		106.92	昭46		
合 計				6,177.27		6,177.27			

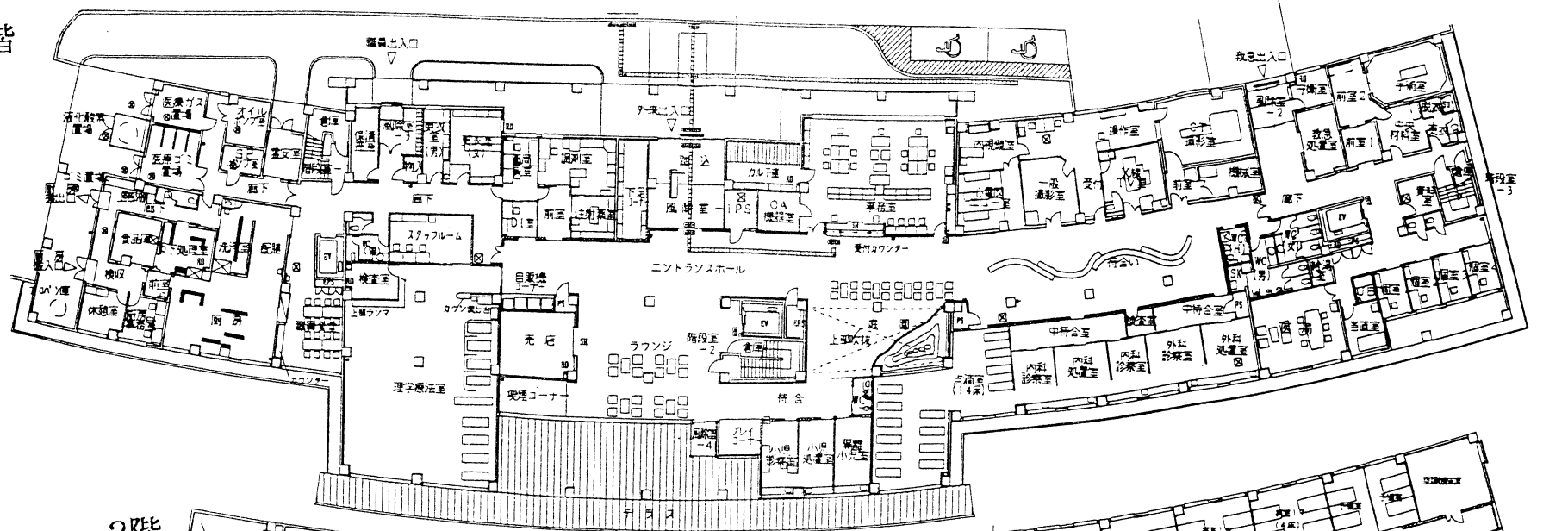
## (ウ) 主要医療用器械備品整備状況

(5,000千円以上:平成25年3月31日現在)

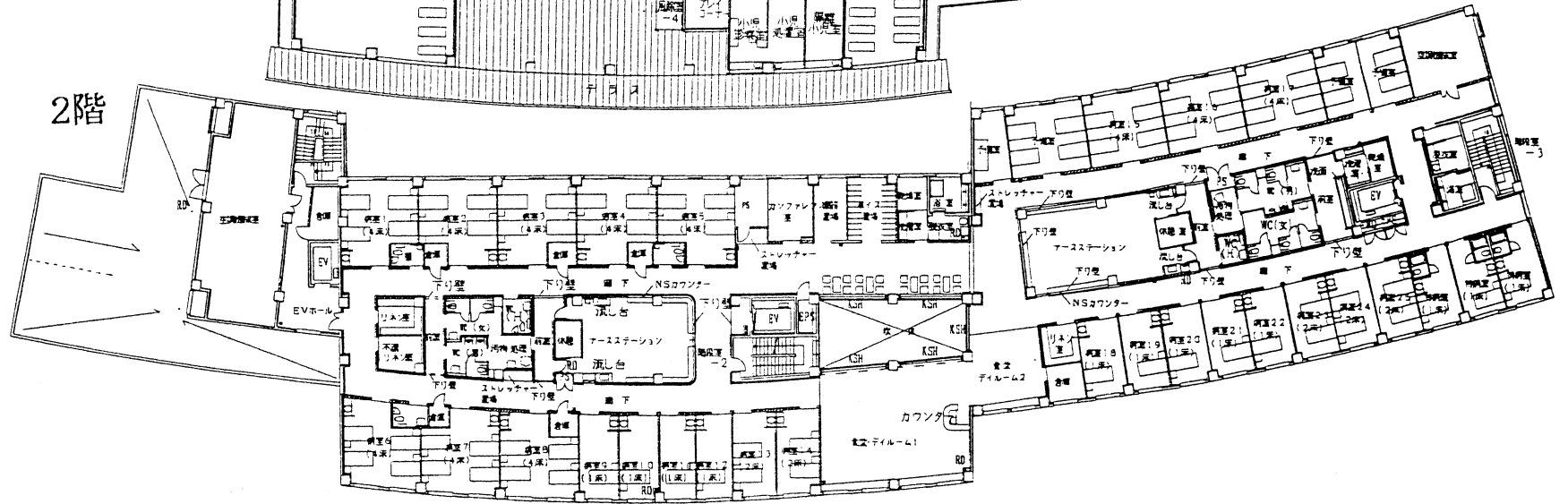
品 名		取 得 年 月	数 量
放 射 線 室	X線テレビ装置	平成14. 10	1
〃	X線診断装置	14. 10	1
〃	マルチスライスCT装置	14. 10	1
〃	コンピュータ・ラジオグラフィシステム	23. 5	1
内 科	患者監視用モニター	14. 10	1
〃	特別入浴装置	14. 10	1
〃	回診用X線撮影装置	16. 6	1
〃	個人用透析装置	18. 7	1
〃	電子内視鏡装置	19. 9	1
〃	個人用透析装置	20. 11	1
〃	医療用患者監視装置テレメーター	21. 3	2
〃	個人用透析装置	21. 7	1
〃	超音波診断装置	22. 3	1
〃	医療用患者監視装置テレメーター	22. 6	1
〃	個人用透析装置	24. 10	1

※リースによる導入機器を含む

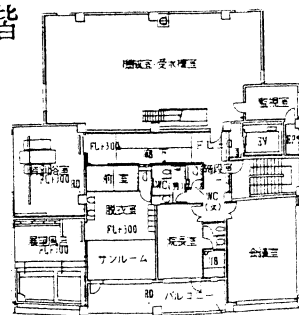
1階



2階



3階



建築概要

建設地 函館市日ノ浜町15番地1  
敷地面積 14,689.00m<sup>2</sup>  
延床面積 本棟 4,928.29m<sup>2</sup>  
構造 本棟 鉄骨鉄筋コンクリート造 地上3階 塔屋1階

施設概要

建物の概要

地域医療の中核病院として位置付けの明確化、患者環境の改善、高齢者に対応した医療・福祉の提供、医療制度の改革への対応を基本方針として、  
①病院の空間イメージを改め地域に愛される、シンボル制のある外観と、どのような条件の人々も快適に利用できるユニバーサルスペースづくり  
②明るく清潔で、開放感のある空間、特に長期入院に対する生活環境に配慮し、居心地がよくぬくもりのある空間づくり

- ③職員にとって診察、介護がしやすく機能的で快適な空間づくり
  - ④ライフサイクルコストを重視して耐震性、耐久性、省エネに優れた建物維持管理費の軽減が計れる建物づくり
  - ⑤自然環境にやさしい建物づくり
  - ⑥将来の施設プログラムの変更に対応しうる建物づくり
- 以上、6項目を基本理念とした。

医療規模

病床数 一般病床 26床、療養病床 40床 計 66床  
診療科目 内科・小児科・外科・リハビリテーション科 計 4科

(3) 機 構

ア 職 員 数

(平成25年6月1日現在)

区 分	定 数	現 員 数
医 師	4 人	4 人
医 療 技 術 員	5	7
看 護 師	24	13
准 看 護 師		11
事 務 員	5	5
合 計	38	40

イ 職員1人当たりの給与と平均年齢

(平成25年6月1日現在)

区 分	平均給料月額	平均給与月額	平均年齢
医 師	530,925 円	1,614,587 円	49.3 歳
医 療 技 術 員	323,922	370,427	44.3
看 護 師	314,789	377,928	43.9
准 看 護 師	346,168	414,575	54.0
事 務 員	352,015	444,658	51.8
合 計	351,284	518,701	48.3

(4) 業 務 量

ア 入院患者数

区 分	24年度		23年度		22年度	
	患者数	構成比	患者数	構成比	患者数	構成比
内 科	17,302 <sup>人</sup>	89.1 <sup>%</sup>	17,591 <sup>人</sup>	91.7 <sup>%</sup>	19,034 <sup>人</sup>	97.2 <sup>%</sup>
小 児 科	—	—	—	—	—	—
外 科	2,108	10.9	1,584	8.3	542	2.8
リハビリテーション科	—	—	—	—	—	—
合 計	19,410	100.0	19,175	100.0	19,576	100.0

イ 外来患者数

区 分	24年度		23年度		22年度	
	患者数	構成比	患者数	構成比	患者数	構成比
内 科	11,235 <sup>人</sup>	63.0 <sup>%</sup>	10,670 <sup>人</sup>	56.6 <sup>%</sup>	13,029 <sup>人</sup>	62.7 <sup>%</sup>
小 児 科	—	—	2	0.0	377	1.8
外 科	6,600	37.0	8,172	43.4	7,384	35.5
リハビリテーション科	—	—	—	—	—	—
合 計	17,835	100.0	18,844	100.0	20,790	100.0

ウ 入院一日平均患者数

区分	24年度	23年度	22年度
内科	47.4 人	48.1 人	52.1 人
小児科	—	—	—
外科	5.8	4.3	1.5
リハビリテーション科	—	—	—
合計	53.2	52.4	53.6

エ 外来一日平均患者数

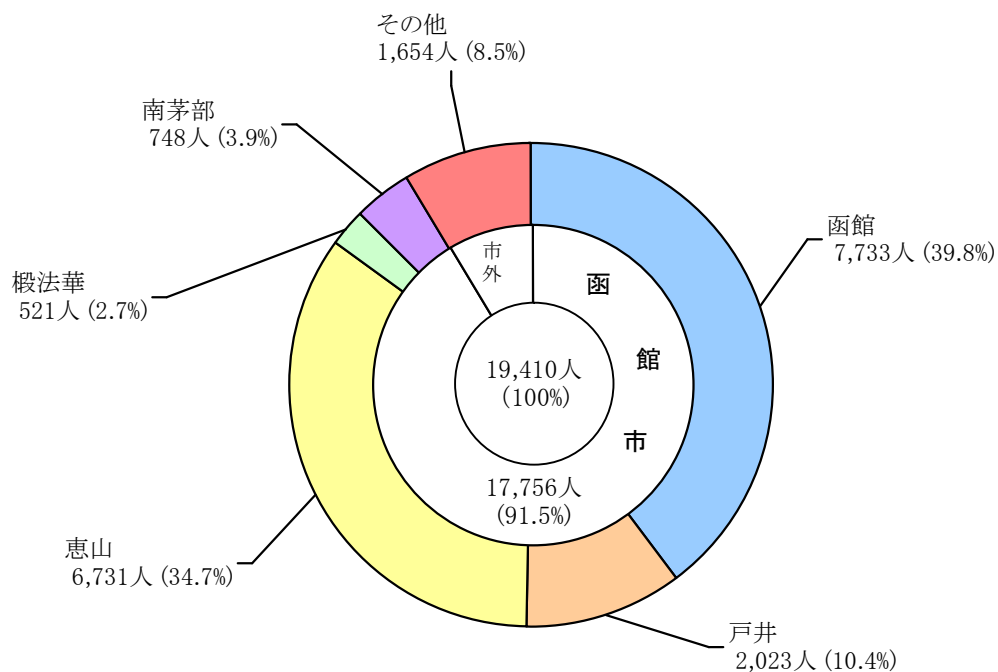
区分	24年度	23年度	22年度
内科	46.0 人	43.7 人	53.6 人
小児科	—	0.0	1.6
外科	27.1	33.5	30.4
リハビリテーション科	—	—	—
合計	73.1	77.2	85.6



オ 地域別入院患者数

区分		24年度		23年度		22年度	
		患者数	構成比	患者数	構成比	患者数	構成比
函館市	函館	7,733人	39.8%	6,768人	35.3%	6,868人	35.1%
	戸井	2,023	10.4	2,103	11.0	1,883	9.6
	恵山	6,731	34.7	7,909	41.2	8,084	41.3
	椴法華	521	2.7	657	3.4	1,114	5.7
	南茅部	748	3.9	548	2.9	804	4.1
	小計	17,756	91.5	17,985	93.8	18,753	95.8
その他		1,654	8.5	1,190	6.2	823	4.2
合計		19,410	100.0	19,175	100.0	19,576	100.0

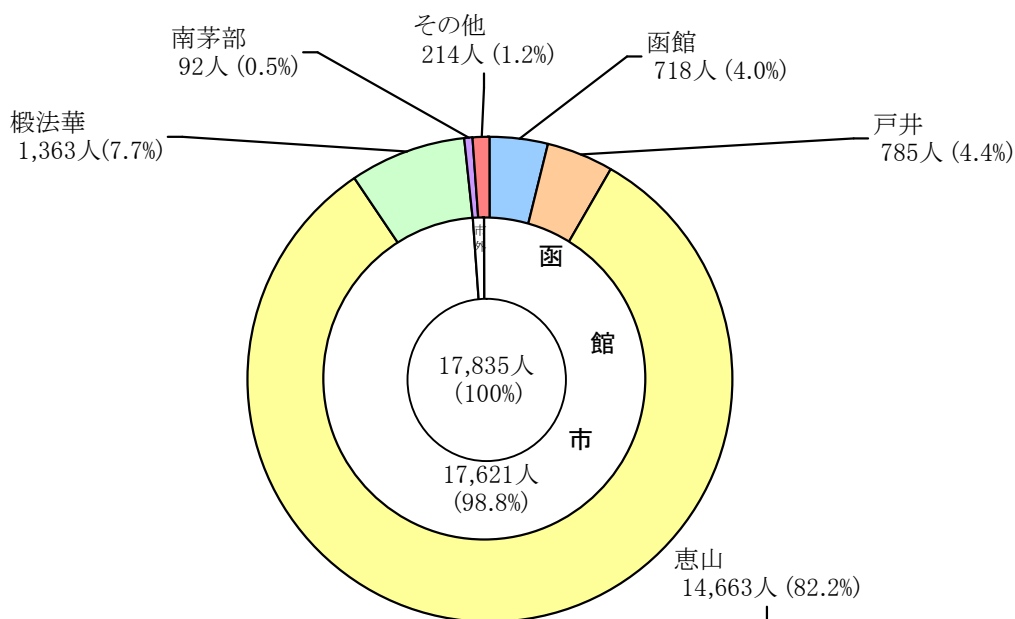
平成24年度



カ 地域別外来患者数

区分		24年度		23年度		22年度	
		患者数	構成比	患者数	構成比	患者数	構成比
函館市	函館	718人	4.0%	834人	4.4%	626人	3.0%
	戸井	785	4.4	359	1.9	337	1.6
	恵山	14,663	82.2	15,943	84.6	17,896	86.2
	椴法華	1,363	7.7	1,427	7.6	1,476	7.1
	南茅部	92	0.5	99	0.5	176	0.8
	小計	17,621	98.8	18,662	99.0	20,511	98.7
その他		214	1.2	182	1.0	279	1.3
合計		17,835	100.0	18,844	100.0	20,790	100.0

平成24年度



キ 病棟別病床配分と配置状況

(平成25年4月1日現在)

病棟名		病床数	病棟構成
本棟 2階	療養病棟	60床	療養病床（医療型）60床
許可病床数			
療養病床（医療型）		60床	

ク 救急患者取扱状況

区分	24年度		23年度		22年度	
	患者数	構成比	患者数	構成比	患者数	構成比
外来	366人	89.1%	421人	91.1%	484人	87.2%
入院	45	10.9	41	8.9	71	12.8
合計	411	100.0	462	100.0	555	100.0

ケ 臨床等検査件数

区分	24年度		23年度		22年度	
	件数	構成比	件数	構成比	件数	構成比
一般	1,005件	2.1%	954件	1.9%	967件	1.9%
血液	4,477	9.6	4,703	9.5	4,307	8.7
血清	1,844	4.0	2,905	5.9	3,172	6.4
細菌	666	1.4	612	1.2	650	1.3
化学	38,650	82.9	40,308	81.5	40,532	81.7
R I	—	—	—	—	—	—
病理	1	0.0	6	0.0	18	0.0
生理	—	—	—	—	—	—
合計	46,643	100.0	49,488	100.0	49,646	100.0

コ 撮影件数

区分	24年度		23年度		22年度	
	件数	構成比	件数	構成比	件数	構成比
一般撮影	1,703 <sup>件</sup>	73.0 <sup>%</sup>	1,776 <sup>件</sup>	75.7 <sup>%</sup>	1,837 <sup>件</sup>	76.3 <sup>%</sup>
造影撮影	68	2.9	4	0.2	4	0.2
X線TV撮影	59	2.5	69	2.9	42	1.7
CT撮影	503	21.6	497	21.2	526	21.8
合計	2,333	100.0	2,346	100.0	2,409	100.0

サ 放射線検査件数

区分	24年度	23年度	22年度
骨密度検査	142 <sup>件</sup>	124 <sup>件</sup>	107 <sup>件</sup>

シ 調剤件数

区分	24年度		23年度		22年度	
	件数	構成比	件数	構成比	件数	構成比
入院	10,663 <sup>件</sup>	94.6 <sup>%</sup>	10,274 <sup>件</sup>	94.6 <sup>%</sup>	12,962 <sup>件</sup>	94.5 <sup>%</sup>
外来	604	5.4	587	5.4	752	5.5
合計	11,267	100.0	10,861	100.0	13,714	100.0

ス 処方せん枚数

区分	24年度		23年度		22年度	
	枚数	構成比	枚数	構成比	枚数	構成比
入院	4,413 <sup>枚</sup>	30.1%	4,230 <sup>枚</sup>	28.6%	4,161 <sup>枚</sup>	25.9%
外来	10,253	69.9	10,561	71.4	11,879	74.1
院内処方	369	2.5	305	2.1	286	1.8
院外処方	9,884	67.4	10,256	69.3	11,593	72.3
合計	14,666	100.0	14,791	100.0	16,040	100.0

セ 給食実績調

区分	24年度		23年度		22年度	
	食数	構成比	食数	構成比	食数	構成比
一般食	6,127 <sup>食</sup>	26.7%	11,117 <sup>食</sup>	43.8%	12,737 <sup>食</sup>	42.2%
特別食	16,783	73.3	14,257	56.2	17,447	57.8
合計	22,910	100.0	25,374	100.0	30,184	100.0
1日当たり平均食数	63		69		83	

ソ 栄養指導件数

区分	一般指導		
	外来患者	入院患者	計
24年度	5 <sup>件</sup>	1 <sup>件</sup>	6 <sup>件</sup>
23年度	4	1	5
22年度	0	0	0