

2. 市立函館恵山病院

(1) 沿革

変遷の時期	変遷の内容
1961 (昭和 36 年)	尻岸内村立国保病院創設 (現女那川町 1 7 1 番地) 初代院長, 佐藤 正一氏 就任 (昭和 4 0 年 7 月 退任) 診療科目 内科, 外科, 小児科, 産婦人科, 歯科, 理学療法科
1964 (" 39 年)	町政施行, 尻岸内町立国保病院に名称変更 診療棟増築 (結核病棟)
1965 (" 40 年)	2 代院長, 吉田 潤一郎氏 就任 (昭和 4 2 年 4 月 退任)
1966 (" 41 年)	管理棟増築 (消毒室, 洗濯室)
1968 (" 43 年)	歯科廃止
1969 (" 44 年)	3 代院長, 山田 悟郎氏 就任 (昭和 4 5 年 6 月 退任)
1970 (" 45 年)	診療棟, 管理棟増築 (理学療法室, ボイラー室) 4 代院長, 落合 信彦氏 就任 (昭和 5 1 年 9 月 退任)
1972 (" 47 年)	診療棟, 管理棟増築 (レントゲン室, 医局, 会議室, 面会室)
1975 (" 50 年)	診療棟増築 (1 階 内科, 外科診療室, 中央処置室, 待合ホール) (2 階 手術室, 中央機材室, 回復室, ギプス室)
1976 (" 51 年)	産婦人科廃止 5 代院長, 樋口 昭司氏 就任 (昭和 6 0 年 9 月 退任)
1985 (" 60 年)	町名変更, 恵山町立国保病院に名称変更 6 代院長, 横川 金弥氏 就任 (昭和 6 2 年 5 月 退任)
1987 (" 62 年)	7 代院長, 飯田 雅男氏 就任 (平成 6 年 3 月 退任)
1994 (平成 6 年)	8 代院長, 秋山 真一郎氏 就任 (平成 7 年 5 月 退任)
1995 (" 7 年)	9 代院長, 大和田 稔氏 就任 (平成 9 年 3 月 退任)
1997 (" 9 年)	1 0 代院長, 藤原 勝城氏 就任 (平成 9 年 4 月 退任) 1 1 代院長, 澤野 進氏 就任 (平成 9 年 1 2 月 退任)
1998 (" 10 年)	1 2 代院長, 小原 一則氏 就任 (平成 1 1 年 1 2 月 退任)
1999 (" 11 年)	1 3 代院長, 幡 樹氏 就任 (平成 1 4 年 1 1 月 退任)
2001 (" 13 年)	新病院工事着手 (現日ノ浜町 1 5 番地 1)
2002 (" 14 年)	新病院竣工 診療科目 内科, 外科, 小児科, リハビリテーション科 病床数 一般 2 6 床, 療養型 (医療) 4 0 床 計 6 6 床 1 4 代院長, 清水 幸雄氏 就任 (平成 2 5 年 3 月 退任)
2004 (" 16 年)	市町村合併により函館市, 恵山町および南茅部町の病院事業が統合される 市立函館恵山病院に名称変更
2008 (" 20 年)	療養病棟に 1 病棟化 (7 月 ~) 療養型 (医療) 6 0 床
2013 (" 25 年)	1 5 代院長, 泉山 修氏 就任

(2) 施設の概要

ア 建物等

(平成27年4月1日現在)

区分	病院施設	許可病床数	
		療養病床	
所在地	日ノ浜町15番地1		60床
創設年月日	昭和36年		
敷地面積	14,693㎡	計	60床
建物面積	2,693㎡		
建物延面積	4,928㎡		

イ 診療科目(4科)

内科, 小児科, 外科, リハビリテーション科

ウ 主要な固定資産の内訳

(ア) 土地

(平成27年3月31日現在)

名称	所在地	地番 ()内は 住居表示	土地 (地積)					取得年度	摘要
			地目	前年度末 現在高	決算年度中 増減高	決算年度末 現在高			
恵山病院	日ノ浜町	15番地1 (15-1) ほか1筆	宅地	14,693.09 ㎡		14,693.09 ㎡	平14		
医師住宅	柏野町	99番地300 (99-300)	宅地	661.32		661.32	平13		
	柏野町	99番地322 (99-322)	宅地	991.93		991.93	平13		
旧恵山病院	女那川町	171番地 (171)	宅地	7,564.43		7,564.43	昭36ほか		
	女那川町	170番地2 (170-2)	公衆用 道路	325.00		325.00	昭36		

名 称	所在地	地 番 ()内は 住居表示	土 地 (地 積)					
			地 目	前年度末 現在高	決算年度中 増 減 高	決算年度末 現在高	取得年度	摘 要
	女那川町	171番地9 (171-9)	原 野	566.00		566.00	昭36	
	女那川町	171番地10 (171-10)	宅 地	787.80		787.80	昭36	
合 計				25,589.57		25,589.57		

(イ) 建 物

(平成27年3月31日現在)

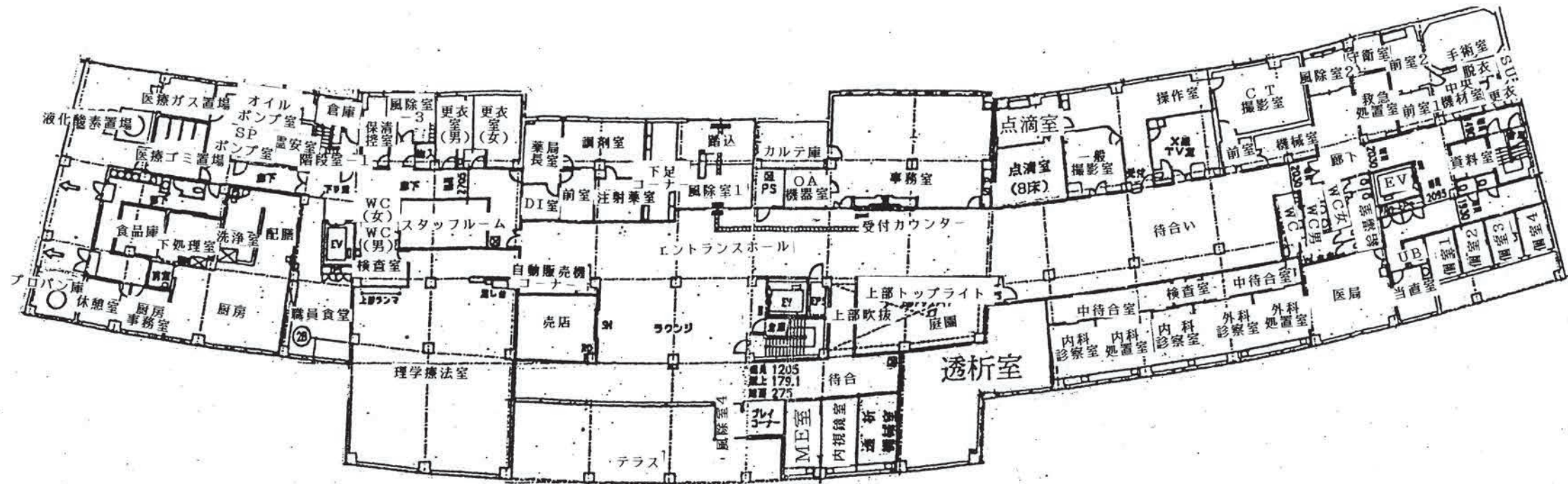
名 称	所在地	地 番 ()内は 住居表示	建 物					
			主構造	前年度末 現在高	決算年度中 増 減 高	決算年度末 現在高	取得年度	摘 要
恵山病院	日ノ浜町	15番地1 (15-1)		m ² 5,281.59	m ²	m ² 5,281.59		
本 棟			鉄骨鉄筋コ 地上3階 塔屋1階	4,928.29		4,928.29	平14	
車 庫			鉄骨造亜鉛 メッキ鋼板葺 平屋	152.90		152.90	平14	
医師住宅1			木造合金 メッキ鋼板葺 平屋	100.20		100.20	平14	
医師住宅2			木造合金 メッキ鋼板葺 平屋	100.20		100.20	平14	
医師住宅				895.68		895.68		
ログハウス1	柏野町	99番地322 (99-322)	木・鉄筋コ 亜鉛メッキ 地下1階 地上2階	468.00		468.00	平13	
ログハウス2	柏野町	99番地300 (99-300)	木造亜鉛 メッキ鋼板葺 2階	157.14		157.14	平13	
旧恵山病院 医師住宅1	女那川町	171番地 (171)	木造 モルタル2階	163.62		163.62	昭46	
旧恵山病院 医師住宅2	女那川町	171番地 (171)	木造 モルタル平屋	106.92		106.92	昭46	
合 計				6,177.27		6,177.27		

(ウ) 主要医療用器械備品整備状況

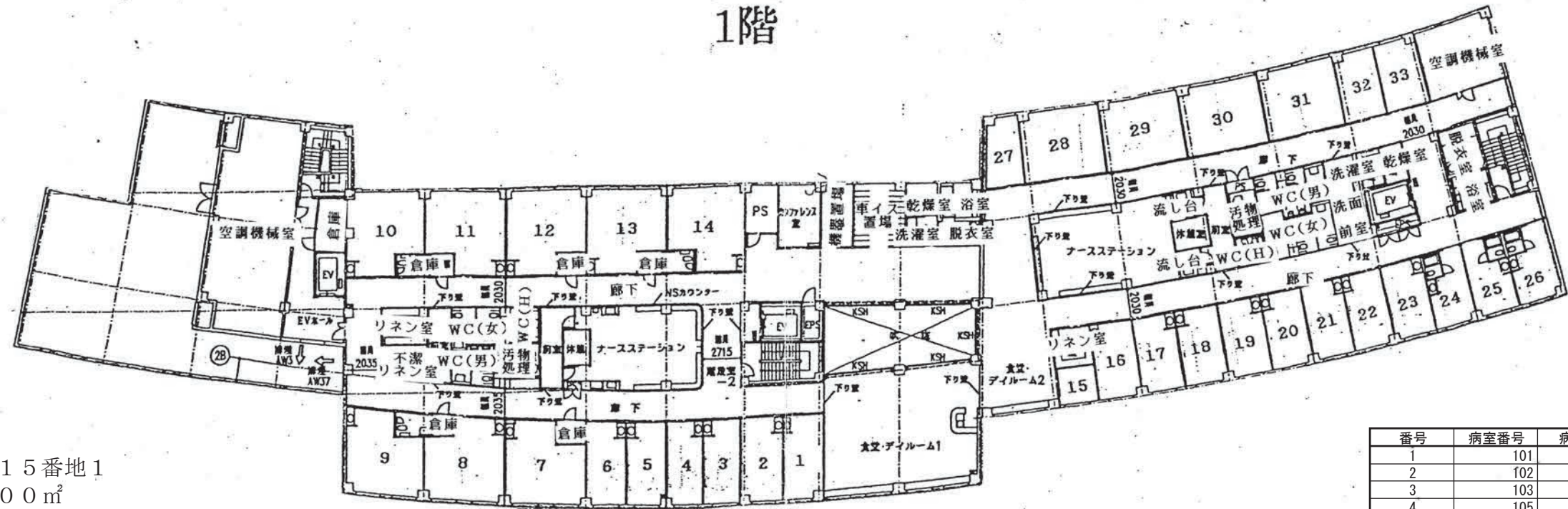
(5,000千円以上：平成27年3月31日現在)

品名		取得年月	数量
放射線室	X線テレビ装置	平成14. 10	1
"	X線診断装置	14. 10	1
"	マルチスライスCT装置	14. 10	1
"	コンピュータ・ラジオグラフィシステム	23. 5	1
内科	患者監視用モニター	14. 10	1
"	特別入浴装置	14. 10	1
"	回診用X線撮影装置	16. 6	1
"	個人用透析装置	18. 7	1
"	電子内視鏡装置	19. 9	1
"	個人用透析装置	20. 11	1
"	医療用患者監視装置テレメーター	21. 3	2
"	個人用透析装置	21. 7	1
"	超音波診断装置	22. 3	1
"	医療用患者監視装置テレメーター	22. 6	1
"	個人用透析装置	24. 10	1
薬局	全自動錠剤分包機	25. 6	1
放射線室	X線骨密度測定装置	26. 6	1

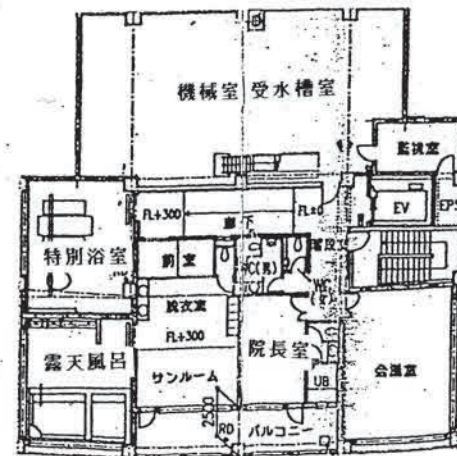
※リースによる導入機器を含む



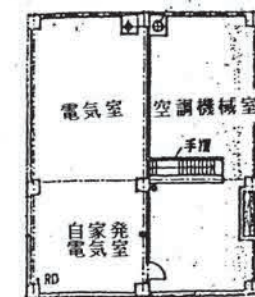
1階



2階



3階



4階

2階 番号一覧

番号	病室番号	病床数	番号	病室番号	病床数
1	101	2	18	203	1
2	102	2	19	205	1
3	103	1	20	206	1
4	105	1	21	207	2
5	106	1	22	208	1
6	107	1	23	210	1
7	108	4	24	211	1
8	110	4	25	医師控室	
9	111	4	26	医師控室	
10	倉庫		27	215	1
11	113	4	28	216	4
12	115	4	29	217	3
13	116	4	30	218	3
14	117	4	31	220	3
15	医療相談室		32	予備室	
16	201	1	33	倉庫	
17	202	1			

建築概要

建設地 函館市日ノ浜町15番地1
 敷地面積 14,689.00㎡
 延床面積 本棟 4,928.29㎡
 構造 本棟 鉄骨鉄筋コンクリート造 地上3階 塔屋1階

施設概要

建物の概要

- 地域医療の中核病院として位置付けの明確化、患者環境の改善、高齢者に対応した医療・福祉の提供、医療制度の改革への対応を基本方針として、
- ①病院の空間イメージを改め地域に愛される、シンボル制のある外観と、どのような条件の人々も快適に利用できるユニバーサルスペースづくり
 - ②明るく清潔で、開放感のある空間、特に長期入院に対する生活環境に配慮し、居心地がよくぬくもりのある空間づくり
 - ③職員にとって診察、介護がしやすく機能的で快適な空間づくり
 - ④ライフサイクルコストを重視して耐震性、耐久性、省エネに優れた建物維持管理費の軽減が計れる建物づくり
 - ⑤自然環境にやさしい建物づくり
 - ⑥将来の施設プログラムの変更に対応しうる建物づくり
- 以上、6項目を基本理念とした。

医療規模

病床数 療養病床 60床
 診療科目 内科・小児科・外科・リハビリテーション科 計 4科

(3) 機 構

ア 職 員 数

(平成27年6月1日現在)

区 分	定 数	現 員 数
医 師	4 人	4 人
医 療 技 術 員	5	7
看 護 師	24	12
准 看 護 師		11
事 務 員	5	5
合 計	38	39

イ 職員1人当たりの給与と平均年齢

(平成27年6月1日現在)

区 分	平均給料月額	平均給与月額	平均年齢
医 師	555,600 円	1,687,590 円	51.3 歳
医 療 技 術 員	336,050	395,269	46.3
看 護 師	321,621	388,151	45.3
准 看 護 師	325,509	393,003	51.1
事 務 員	360,553	477,881	52.6
合 計	354,296	535,577	48.6

(4) 業 務 量

ア 入院患者数

区 分	2 6 年度		2 5 年度		2 4 年度	
	患 者 数	構 成 比	患 者 数	構 成 比	患 者 数	構 成 比
内 科	15,686 ^人	87.9 [%]	15,120 ^人	84.5 [%]	17,302 ^人	89.1 [%]
小 児 科	—	—	—	—	—	—
外 科	2,162	12.1	2,784	15.5	2,108	10.9
リハビリテーション科	—	—	—	—	—	—
合 計	17,848	100.0	17,904	100.0	19,410	100.0

イ 外来患者数

区 分	2 6 年度		2 5 年度		2 4 年度	
	患 者 数	構 成 比	患 者 数	構 成 比	患 者 数	構 成 比
内 科	11,363 ^人	68.6 [%]	11,912 ^人	71.0 [%]	11,235 ^人	63.0 [%]
小 児 科	—	—	—	—	—	—
外 科	5,196	31.4	4,869	29.0	6,600	37.0
リハビリテーション科	—	—	—	—	—	—
合 計	16,559	100.0	16,781	100.0	17,835	100.0

ウ 入院一日平均患者数

区 分	26年度	25年度	24年度
内 科	43.0 人	41.4 人	47.4 人
小 児 科	—	—	—
外 科	5.9	7.7	5.8
リハビリテーション科	—	—	—
合 計	48.9	49.1	53.2

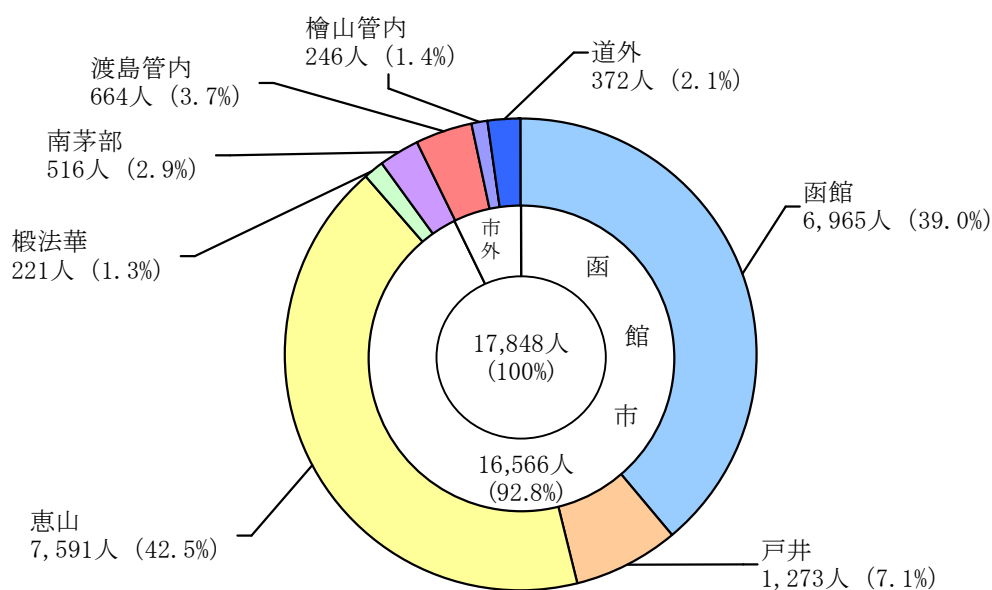
エ 外来一日平均患者数

区 分	26年度	25年度	24年度
内 科	46.4 人	48.6 人	46.0 人
小 児 科	—	—	—
外 科	21.2	19.9	27.1
リハビリテーション科	—	—	—
合 計	67.6	68.5	73.1

才 地域別入院患者数

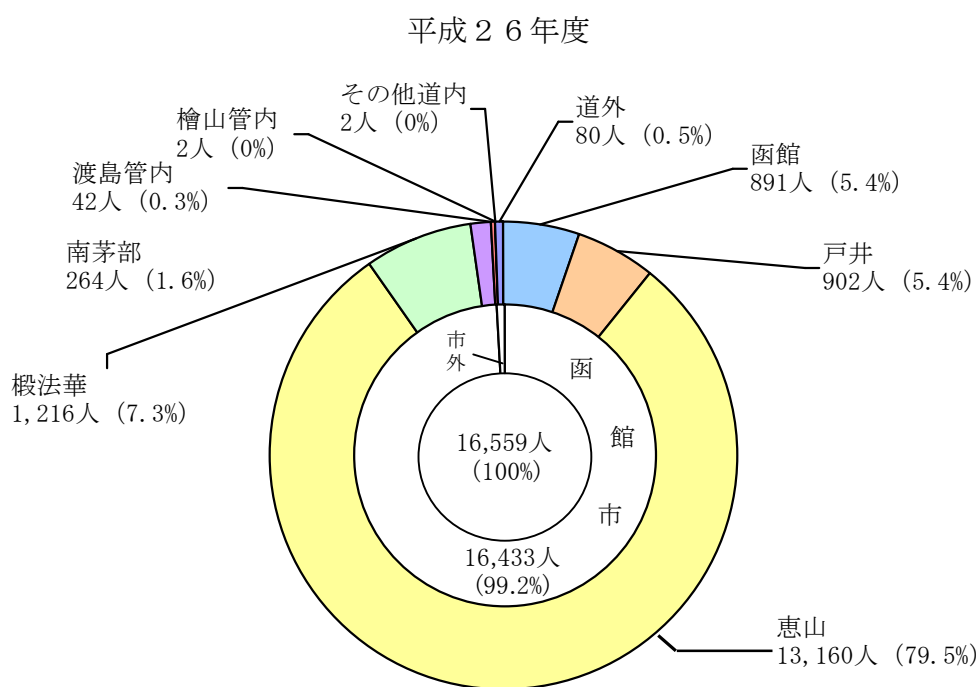
区 分		2 6 年 度		2 5 年 度		2 4 年 度	
		患 者 数	構 成 比	患 者 数	構 成 比	患 者 数	構 成 比
函 館 市	函 館	6,965人	39.0%	7,249人	40.5%	7,733人	39.8%
	戸 井	1,273	7.1	1,555	8.7	2,023	10.4
	恵 山	7,591	42.5	7,354	41.1	6,731	34.7
	榎 法 華	221	1.3	429	2.4	521	2.7
	南 茅 部	516	2.9	471	2.6	748	3.9
	小 計	16,566	92.8	17,058	95.3	17,756	91.5
渡 島 管 内		664	3.7	657	3.7	1,219	6.3
檜 山 管 内		246	1.4	—	—	—	—
そ の 他 道 内		—	—	—	—	—	—
道 外		372	2.1	189	1.0	435	2.2
合 計		17,848	100.0	17,904	100.0	19,410	100.0

平成26年度



カ 地域別外来患者数

区 分		2 6 年 度		2 5 年 度		2 4 年 度	
		患 者 数	構 成 比	患 者 数	構 成 比	患 者 数	構 成 比
函 館 市	函 館	891人	5.4%	941人	5.6%	718人	4.0%
	戸 井	902	5.4	911	5.4	785	4.4
	恵 山	13,160	79.5	13,424	80.0	14,663	82.2
	榎 法 華	1,216	7.3	1,226	7.3	1,363	7.7
	南 茅 部	264	1.6	130	0.8	92	0.5
	小 計	16,433	99.2	16,632	99.1	17,621	98.8
渡 島 管 内		42	0.3	49	0.3	94	0.5
檜 山 管 内		2	0.0	2	0.0	3	0.0
そ の 他 道 内		2	0.0	8	0.1	3	0.0
道 外		80	0.5	90	0.5	114	0.7
合 計		16,559	100.0	16,781	100.0	17,835	100.0



キ 病棟別病床配分と配置状況

(平成27年4月1日現在)

病棟名		病床数	病棟構成
本棟 2階	療養病棟	60床	療養病床（医療型）60床
許可病床数			
療養病床（医療型）		60床	

ク 救急患者取扱状況

区分	26年度		25年度		24年度	
	患者数	構成比	患者数	構成比	患者数	構成比
外来	307人	87.5%	351人	88.0%	366人	89.1%
入院	44	12.5	48	12.0	45	10.9
合計	351	100.0	399	100.0	411	100.0

ケ 臨床等検査件数

区分	26年度		25年度		24年度	
	件数	構成比	件数	構成比	件数	構成比
一般	854件	2.6%	879件	2.1%	1,005件	2.1%
血液	2,403	7.3	3,626	9.2	4,477	9.6
血清	1,539	4.7	2,251	5.7	1,844	4.0
細菌	508	1.5	559	1.4	666	1.4
化学	27,615	83.9	32,389	81.6	38,650	82.9
R I	—	—	—	—	—	—
病理	6	0.0	7	0.0	1	0.0
生理	—	—	—	—	—	—
合計	32,925	100.0	39,711	100.0	46,643	100.0

コ 撮影件数

区 分	26年度		25年度		24年度	
	件 数	構成比	件 数	構成比	件 数	構成比
一 般 撮 影	1,665 ^件	75.2 [%]	1,711 ^件	76.4 [%]	1,703 ^件	73.0 [%]
造 影 撮 影	41	1.8	57	2.5	68	2.9
X線TV撮影	44	2.0	42	1.9	59	2.5
C T 撮 影	464	21.0	430	19.2	503	21.6
合 計	2,214	100.0	2,240	100.0	2,333	100.0

サ 放射線検査件数

区 分	26年度	25年度	24年度
骨密度検査	249 ^件	235 ^件	142 ^件

シ 調剤件数

区 分	26年度		25年度		24年度	
	件 数	構成比	件 数	構成比	件 数	構成比
入 院	10,012 ^件	96.6 [%]	10,943 ^件	95.7 [%]	10,663 ^件	94.6 [%]
外 来	355	3.4	497	4.3	604	5.4
合 計	10,367	100.0	11,440	100.0	11,267	100.0

ス 処方せん枚数

区 分	26年度		25年度		24年度	
	枚 数	構成比	枚 数	構成比	枚 数	構成比
入 院	3,005 ^枚	24.0%	3,151 ^枚	24.7%	4,413 ^枚	30.1%
外 来	9,502	76.0	9,590	75.3	10,253	69.9
院 内 処 方	228	1.8	293	2.3	369	2.5
院 外 処 方	9,274	74.2	9,297	73.0	9,884	67.4
合 計	12,507	100.0	12,741	100.0	14,666	100.0

セ 給食実績調

区 分	26年度		25年度		24年度	
	食 数	構成比	食 数	構成比	食 数	構成比
一 般 食	8,033 ^食	34.8%	4,929 ^食	21.1%	6,127 ^食	26.7%
特 別 食	15,037	65.2	18,437	78.9	16,783	73.3
合 計	23,070	100.0	23,366	100.0	22,910	100.0
1日当たり 平均食数	63		64		63	

ソ 栄養指導件数

区 分	一 般 指 導		
	外来患者	入院患者	計
26年度	1 ^件	0 ^件	1 ^件
25年度	6	1	7
24年度	5	1	6