

1. 市立函館病院

(1) 理念・基本方針

理 念

住民の求める安全で質の高い医療を提供します。

基本方針

- 1 道南圏域における救急医療，災害医療を支えます。
- 2 地域の医療機関との連携を深め，地域医療の充実に努めます。
- 3 高度・先進医療を担い，患者さん中心のチーム医療を提供します。
- 4 地域医療を支える優れた医療人を育成します。
- 5 公共の役割を担いつつ，健全な経営に努めます。

令和3年8月1日改定

(2) 沿革

変遷の時期

変遷の内容

- 1859 (安政 6 年) 箱館医学所として設立計画
- 1860 (万延 元 年) 箱館医学所創設 (現在弥生町 8 番地)
- 1869 (明治 2 年) 官立函館病院に名称変更
初代院長, 馬島 讓氏 就任 (明治 10 年 11 月退任)
- 1872 (" 5 年) 開拓使医学校併設
- 1878 (" 11 年) 2 代院長, 深瀬 鴻堂氏 就任 (明治 24 年 4 月退任)
- 1882 (" 15 年) 開拓使廃止, 函館県となる
- 1884 (" 17 年) 県立函館病院に名称変更, 医学校は県立函館医学校に名称変更
- 1886 (" 19 年) 県廃止北海道庁となる。函館病院を県立から庁立に移管
- 1888 (" 21 年) 函館医学校廃止
- 1891 (" 24 年) 公立函館病院に名称変更
3 代院長, 佐方 潜蔵氏 就任 (明治 24 年 7 月退任)
4 代院長, 佐藤 廉氏 就任 (明治 27 年 2 月退任)
- 1894 (" 27 年) 5 代院長, 中 文雄氏 就任 (明治 29 年 7 月退任)
- 1896 (" 29 年) 6 代院長, 佐藤 廉氏 就任 (明治 33 年 5 月退任)
- 1899 (" 32 年) 区政施行, 区立函館病院に名称変更
- 1901 (" 34 年) 区立函館病院附属精神病室創設
- 1904 (" 37 年) 7 代院長, 饗場 守三氏 就任 (明治 40 年 9 月退任)
- 1908 (" 41 年) 区立函館病院から精神病室が独立, 区立函館精神病舎に名称変更
- 1909 (" 42 年) 8 代院長, 西村 安敬氏 就任 (大正 12 年 9 月退任)
- 1921 (大正 10 年) 区立函館精神病舎焼失により区立中ノ橋伝染病院, 警察留置場に仮収容
区立中ノ橋伝染病院を増築, 仮精神病舎設置
- 1922 (" 11 年) 市制施行, 区立函館病院から市立函館病院に移管
仮精神病舎を市立函館精神病院と改称
- 1923 (" 12 年) 9 代院長, 爾見 淳太郎氏 就任 (大正 15 年 4 月退任)
- 1924 (" 13 年) 市立函館精神病院を函館市大字亀田村字柏野 (現柏木町 3 番先) に新築移転,
市立柏野病院と改称
- 1926 (" 15 年) 10 代院長, 山脇 正次氏 就任 (昭和 17 年 9 月退任)
- 1931 (昭和 6 年) 市立柏野病院所在地が函館市柏木町に改正したことに伴い, 市立柏木病院
と改称
- 1942 (" 17 年) 11 代院長, 馬場 達雄氏 就任 (昭和 23 年 9 月退任)
- 1948 (" 23 年) 医療法施行, 市立函館病院の設置科 内科・外科・産婦人科・小児科・眼科・
耳鼻咽喉科・歯科・理学診療科となる
12 代院長, 橋本 昌武氏 就任 (昭和 55 年 3 月退任)
- 1955 (" 30 年) 病院増改築計画策定, 昭和 31 年度~昭和 35 年
- 1956 (" 31 年) 病院増改築事業着手
- 1957 (" 32 年) 皮膚科設置
- 1959 (" 34 年) 整形外科設置, 消化器科設置, 呼吸器科設置 (内科より独立)
- 1961 (" 36 年) 病院増改築 5 ヶ年事業完了, 病院増改築第 2 次 3 ヶ年事業着手
- 1962 (" 37 年) 循環器科設置
- 1963 (" 38 年) 病院増改築第 2 次 3 ヶ年事業完了, 放射線科設置, 理学診療科廃止
市立柏木病院が市立函館病院との合併により市立函館病院分院と改称

- 1965 (昭和 40 年) 病院併設隔離病棟を急性伝染病棟として許可 35 床
- 1967 (" 42 年) 南病棟, R I センター増改築
- 1969 (" 44 年) 脳神経外科設置, 泌尿器科設置, 西病棟改築 (救急センター設置)
- 1970 (" 45 年) 第 2 外科 (心臓外科) 設置
- 1972 (" 47 年) 臨床研修病院の指定・救急病院の認定を受ける
- 1973 (" 48 年) 北病棟増改築
分院を函館市鱒川町に新築移転, 呼称名 鱒川病院
- 1976 (" 51 年) 分院所在地が町名変更により西旭岡町 3 丁目と改正, 分院呼称名も旭岡病院と改称
- 1978 (" 53 年) 病理研究検査科設置, 臨床検査科設置, 検査棟・手術棟増改築
- 1980 (" 55 年) 分院敷地整備工事完成 (農耕場・野球場・公園・散策路として整備)
13 代院長, 大槻 弘氏 就任 (平成 4 年 3 月退任)
- 1981 (" 56 年) 救命救急センターの指定を受ける
- 1984 (" 59 年) 精神神経科設置, 西病棟増築
- 1985 (" 60 年) 地域センター病院の指定を受ける
- 1988 (" 63 年) 外来管理病棟増築, 神経内科設置
- 1989 (平成 元 年) 健康管理センター開設, 駐車場新設 (A 駐車場, 3 階建 153 台収容)
分院に精神科デイ・ケア専用施設新設
- 1991 (" 3 年) MR I 室新設
- 1992 (" 4 年) 14 代院長, 今谷 英男氏 就任 (平成 9 年 3 月退任)
- 1993 (" 5 年) 診療棟別館完成, リハビリテーションセンター設置
- 1994 (" 6 年) 温熱療法室新設, 地方センター病院の指定を受ける
- 1995 (" 7 年) 中央採血室新設, 市立函館病院建替基本構想案公表
- 1996 (" 8 年) 血液管理室新設, エイズ治療拠点病院の指定を受ける
- 1997 (" 9 年) 血液照射室, 医薬品情報管理室 (D I ルーム) 新設, 新病院本棟工事着手
災害拠点病院の指定を受ける
15 代院長, 松嶋 喬氏 就任 (平成 15 年 11 月退任)
- 1998 (" 10 年) 新病院精神病棟工事着手, 臓器提供施設に選定される
- 2000 (" 12 年) 新病院竣工, 分院と統合, 形成外科・矯正歯科・歯科口くう外科設置
新たに救急病院の認定を受け, 老人性痴呆疾患センターに指定される
- 2001 (" 13 年) 市立函館病院基本理念を制定
- 2003 (" 15 年) さい帯血移植実施施設の認定を受ける
新たに臨床研修病院の指定を受ける
16 代院長, 長谷川 正氏 就任 (平成 19 年 3 月退任)
- 2004 (" 16 年) 非血縁者間骨髄移植実施施設および非血縁者間骨髄採取施設の認定を受ける
市町村合併により, 函館市病院事業に恵山病院, 南茅部病院が加わる
- 2005 (" 17 年) リウマチ科設置, 6 階東病棟無菌室増設, 市立函館病院基本理念を改正
- 2006 (" 18 年) (財)日本医療機能評価機構の病院機能評価の認定を受ける
(複合病院バージョン5)
函館市病院局が設置され, 地方公営企業法の規定の全部が適用される
初代病院事業管理者, 井上 芳郎氏 就任 (平成 22 年 3 月退任)
- 2007 (" 19 年) 17 代院長, 吉川 修身氏 就任 (平成 22 年 3 月退任)
がん診療連携拠点病院の指定を受ける
呼吸器外科, リハビリテーション科設置
消化器病センター設置

- 2008（平成20年） 呼吸器科・消化器科・循環器科を呼吸器内科・消化器内科・循環器内科に
診療科名を改める
乳腺外科・放射線治療科設置
DPC（診断群分類別包括評価）の導入
診療費等のクレジットカードによる納付開始
- 2009（〃 21年） 医療連携業務および退院整理業務の一元化
医療情報企画課の設置
IMRT・RALS導入
外来問診センター設置
- 2010（〃 22年） 2代病院事業管理者，吉川 修身氏 就任（平成30年3月退任）
18代院長，木村 純氏 就任
「なんでも相談コーナー」設置
血液内科・消化器外科・緩和ケア科設置
診療費等のコンビニ納付開始
- 2011（〃 23年） (財)日本医療機能評価機構の病院機能評価の認定を受ける
(一般500床以上バージョン6)
東日本大震災に医療救護班を派遣
北海道社会貢献賞（地域医療功労者・救急医療功労者）受賞
- 2012（〃 24年） NPO法人卒後臨床研修評価機構の臨床研修評価の認定を受ける
シネアンギオ棟工事着手
- 2013（〃 25年） シネアンギオ棟運用開始
放射線治療装置の更新
臨床検査の国際標準規格ISO15189の認定を受ける
がん薬物療法認定薬剤師研修事業施設に指定
本棟整備工事着手
- 2014（〃 26年） 病理診断科・救急科設置
ドクターヘリ就航準備のため，担当職員を配置
- 2015（〃 27年） 道南ドクターヘリが運航開始
治験センター設置
院長が全国自治体病院協議会北海道支部長に就任
「地域の医療を守るー市立函館病院」発刊
全国自治体病院学会in函館（学会長として開催）
本棟整備工事完了（救命救急棟運用開始，分娩再開）
TAVI（経カテーテル大動脈弁置換術）を施行する施設として認定を受ける
- 2016（〃 28年） (公財)日本医療機能評価機構の病院機能評価の認定を受ける
(主たる機能：一般病院2，機能種別版評価項目3rdG:Ver.1.1)
入院支援センター設置
脳死下臓器提供（当院2例目）
- 2018（〃 30年） 地域医療支援病院の指定を受ける
3代病院事業管理者，氏家 良人氏 就任
19代院長，森下 清文氏 就任
- 2019（〃 31年） 脳死下臓器提供（当院3例目）
2018年度「救命救急センター充実段階評価」
北海道・東北の32病院で初めて1位の評価を受ける

- 2019（令和 元年） 5月1日新元号となる。
医局移転（本棟から旧精神棟に移転）
患者サポートセンター開設（旧医局跡）
メディカルシミュレーションセンター開設（旧精神棟多目的室跡）
札幌医科大学と災害時における医師派遣に関する協定締結
- 2020（〃 2年） 新型コロナウイルス感染症拡大
2月陽性患者の受入を開始
4月全国に緊急事態宣言が発出される
10月化学療法室の移転
- 2021（〃 3年） 2月特定行為研修指定研修機関の指定を受ける

(3) 施設の概要

ア 建物等

(令和3年4月1日現在)

| 区分 | 病院施設 | 附属施設 | |
|-------------------|------------|------------|------------|
| | | 高等看護学院 | 愛児園(保育施設) |
| 所在地 | 港町1丁目10番1号 | 港町1丁目5番15号 | 港町1丁目5番10号 |
| 創設年月日 | 万延元年 | 昭和25年3月 | 昭和48年12月 |
| 敷地面積 | 71,227㎡ | 3,800㎡ | 1,291㎡ |
| 建物面積 | 14,490㎡ | 2,056㎡ | 468㎡ |
| 建物延面積 | 57,711㎡ | 4,223㎡ | 440㎡ |
| 許可 病 床 数 | 一般病床 | 582床 | / |
| | 結核病床 | 10床 | |
| | 精神病床 | 50床 | |
| | 感染症病床 | 6床 | |
| | 計 | 648床 | |

イ 診療科目(30科)

(令和3年4月1日現在)

内科，呼吸器内科，消化器内科，循環器内科，神経内科，血液内科，
外科，呼吸器外科，消化器外科，心臓血管外科，脳神経外科，乳腺外科，
整形外科，形成外科，精神科，リウマチ科，小児科，皮膚科，泌尿器科，
産婦人科，眼科，耳鼻いんこう科，リハビリテーション科，放射線科，
病理診断科，救急科，麻酔科，歯科，矯正歯科，歯科口くう外科

※函館市公営企業の設置等に関する条例における診療科目

ウ 主要な固定資産の内訳

(ア) 土 地

(令和3年3月31日現在)

| 名 称 | 所 在 地 | 地 番 ()内は 住居表示 | 土 地 (地 積) | | | | | |
|---------|--------------|----------------------|-------------|------------------------------------|----------------|------------------------------------|-------|-----|
| | | | 地 目 | 前年度末 現 在 高 | 決算年度中 増 減 高 | 決算年度末 現 在 高 | 取得年度 | 摘 要 |
| 函 館 病 院 | 港 町 1 丁 目 | 1番3 外5筆 (10-1) | 宅 地 | 71,227.51 ^{m²} | | 71,227.51 ^{m²} | 平8ほか | |
| 高等看護学院 | 港 町 1 丁 目 | 1番12 (5-15) | 宅 地 | 3,800.06 | | 3,800.06 | 平8 | |
| 院内保育施設 | 港 町 1 丁 目 | 1番12 (5-10) | 宅 地 | 1,291.77 | | 1,291.77 | 平8 | |
| そ の 他 | | | | 743.02 | | 743.02 | | |
| 旧函館病院 | 弥 生 町 | 2番18 外1筆 | 宅 地 | 693.86 | | 693.86 | 明42ほか | |
| 旧職員住宅等 | 大 町 | 1番83 | 宅 地 | 24.27 | | 24.27 | 昭26 | |
| | 大 町 | 1番85 | 宅 地 | 24.89 | | 24.89 | 昭22 | |
| 合 計 | | | | 77,062.36 | | 77,062.36 | | |

(イ) 建 物

(令和3年3月31日現在)

| 名 称 | 所 在 地 | 地 番 ()内は 住居表示 | 建 物 | | | | | |
|-------------|----------------|----------------------|--------------------------------|-----------------------------|----------------|-----------------------------|------|--------------|
| | | | 主構造 | 前年度末 現 在 高 | 決算年度中 増 減 高 | 決算年度末 現 在 高 | 取得年度 | 摘 要 |
| 函 館 病 院 | 港 町 目 1 丁 目 | 1番3 外5筆 (10-1) | | m ² 57,711.62 | m ² | m ² 57,711.62 | | |
| 本 棟 | | | 鉄骨鉄筋コ・ 地下1階 地上6階 塔屋2階 | 47,677.25 | | 47,677.25 | 平11 | 設備プラン ト含む |
| 感 染 症 病 棟 | | | 鉄コ・ 地上2階 | 1,058.53 | | 1,058.53 | 平11 | 渡廊下含む |
| 精 神 病 棟 | | | 鉄コ・ 地上2階 塔屋1階 | 8,088.21 | | 8,088.21 | 平11 | 渡廊下含む |
| シネアングオ棟 | | | 鉄コ・ 平屋 | 503.15 | | 503.15 | 平25 | 渡廊下含む |
| 公 用 車 車 庫 棟 | | | 鉄骨・ 地上2階 | 324.97 | | 324.97 | 平11 | |
| 屋 外 ト イ レ | | | 鉄コ・ 平屋 | 29.20 | | 29.20 | 平11 | |
| 前 庭 守 衛 室 | | | 鉄骨・ 平屋 | 8.64 | | 8.64 | 平11 | |
| 屋 外 駐 輪 場 | | | 鉄骨 | 6.67 | | 6.67 | 平12 | |
| バ ス 待 合 所 1 | | | 鉄骨・ 平屋 | 6.00 | | 6.00 | 平12 | |
| バ ス 待 合 所 2 | | | 鉄骨・ 平屋 | 9.00 | | 9.00 | 平12 | |
| 高 等 看 護 学 院 | 港 町 目 1 丁 目 | 1番12 (5-15) | 鉄コ・ 地上3階 | 4,223.71 | | 4,223.71 | 平11 | 駐輪場含む |
| 院 内 保 育 施 設 | 港 町 目 1 丁 目 | 1番12 (5-10) | 鉄コ・ 平屋 | 440.32 | | 440.32 | 平11 | |
| 合 計 | | | | 62,375.65 | | 62,375.65 | | |

(ウ) 主要医療用器械備品整備状況

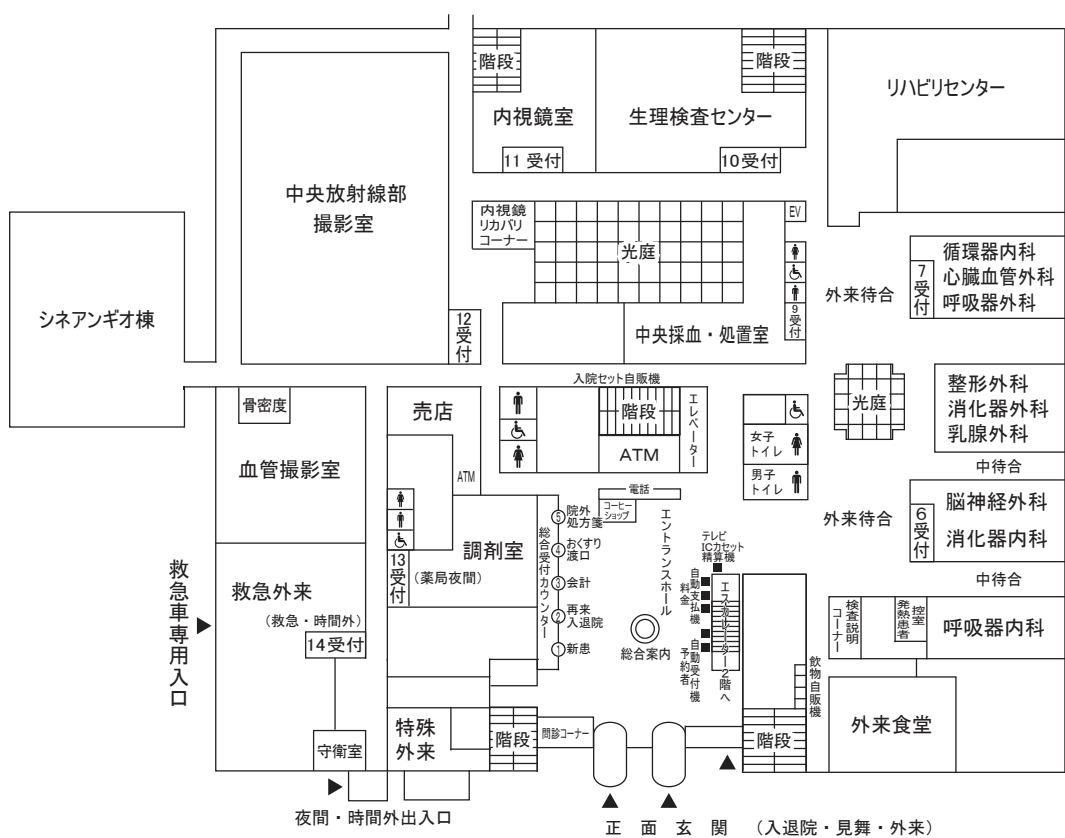
(20,000千円以上；令和3年3月31日現在)

| | 品名 | 取得年月 | 数量 |
|---------|--------------------------|---------|----|
| 消化器科 | 超音波診断装置 | 平成 7. 8 | 1 |
| 麻酔科 | ベッドマットレス洗浄除染装置 | 12. 1 | 1 |
| 〃 | 手術台システム | 12. 3 | 1 |
| 〃 | 無影灯 | 12. 3 | 1 |
| 〃 | 手術台洗浄消毒乾燥装置 | 12. 3 | 1 |
| 放射線科 | X線高電圧装置(泌尿器撮影装置) | 12. 3 | 1 |
| 〃 | デジタルX線画像診断システム(CRシステム) | 12. 3 | 1 |
| 各科共通 | 物品供給管理システム | 12. 9 | 1 |
| 脳神経外科 | 脳神経外科用手術顕微鏡システム | 12. 9 | 1 |
| 耳鼻いんこう科 | 手術顕微鏡(ビデオシステム付) | 12. 9 | 1 |
| 眼科 | 蛍光造影撮影装置 | 19. 1 | 1 |
| 放射線科 | 一般撮影装置 | 19. 2 | 1 |
| 眼科 | 眼科診療支援システム(画像ファイリング装置) | 19. 3 | 1 |
| 〃 | 遠隔医療システム | 19. 3 | 1 |
| 放射線科 | 多目的デジタルX線TVシステム | 20. 2 | 1 |
| 〃 | デジタルX線TVシステム | 20. 2 | 1 |
| 各科共通 | オーダーリングシステム・電子カルテシステム | 20. 3 | 1 |
| 放射線科 | IMRT品質管理機器(QA)呼吸同期タイプ | 21. 2 | 1 |
| 〃 | デジタルX線TVシステム | 21. 4 | 1 |
| 産婦人科 | リモートアフターローディングシステム(RALS) | 22. 2 | 1 |
| 人工腎センター | 透析液供給システム | 23. 3 | 1 |
| 中央材料管理室 | 低温プラズマ滅菌装置 | 24. 5 | 1 |
| 医療情報企画課 | 総合医療画像情報システムサーバ | 24. 6 | 1 |
| 中央検査部 | 臨床化学自動分析装置 | 24. 11 | 2 |
| 循環器内科 | 循環器系X線診断装置 | 25. 9 | 2 |
| 〃 | 医療機器動画システム(シネアンギオ棟映像・音声) | 25. 9 | 1 |
| 中央放射線部 | デジタルガンマカメラ | 25. 9 | 1 |
| 放射線治療科 | 放射線治療システム | 25. 11 | 1 |
| 中央材料管理室 | ジェットウォッシャー超音波洗浄装置 | 25. 12 | 4 |

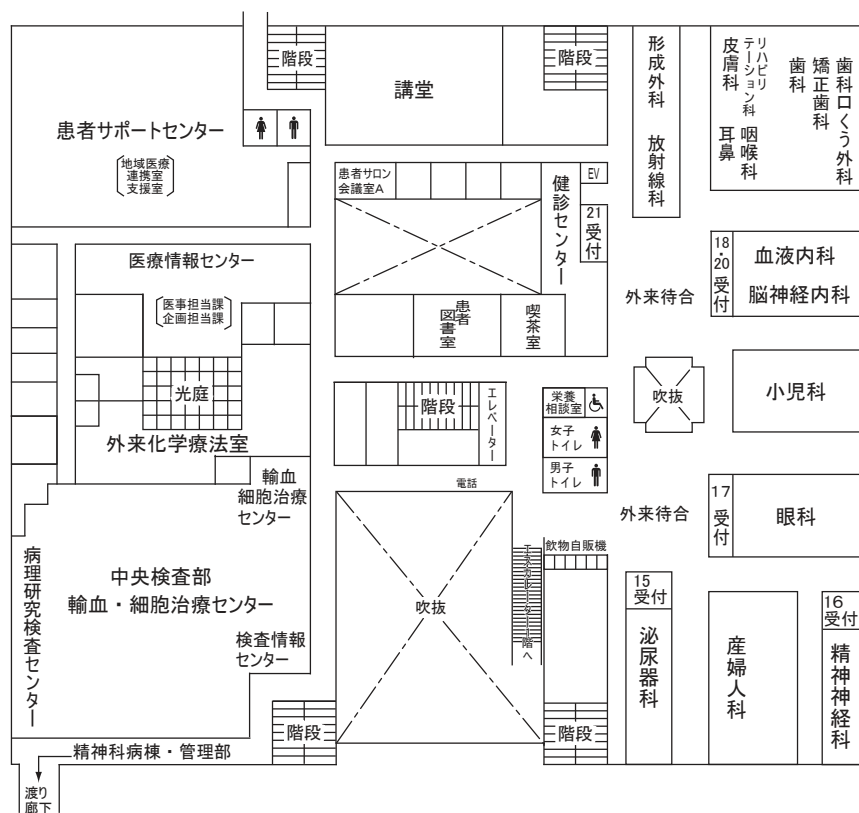
| | 品 名 | 取 得 年 月 | 数 量 |
|-------------|----------------------|---------|-----|
| 臨 床 工 学 科 | 人工心肺装置システム | 平成26. 3 | 1 |
| 中 央 検 査 部 | 多項目自動血球分析装置 | 26. 7 | 1 |
| 眼 科 | 超音波白内障手術装置 | 26. 9 | 1 |
| 新救命救急病棟 | シーリングサプライユニット | 26. 12 | 1 |
| 〃 | コラムシステムプルゴ | 26. 12 | 1 |
| 産 婦 人 科 | 産婦人科用4D超音波診断装置 | 26. 12 | 1 |
| 新救命救急病棟 | 新救命救急病棟用モニタリングシステム | 27. 1 | 1 |
| 薬 局 | ケモシールド | 27. 3 | 2 |
| 医療情報企画課 | ナースコールシステム | 27. 3 | 1 |
| 小 児 科 | 生体情報モニタシステム | 27. 4 | 1 |
| 医療情報企画課 | 電子カルテシステム | 27. 5 | 1 |
| 〃 | 救急情報管理システム | 27. 8 | 1 |
| 中央放射線部 | 全身用IVR-CTシステム | 27. 9 | 1 |
| 薬 局 | 薬剤管理システム | 27. 11 | 1 |
| 中 央 検 査 部 | 微生物分類同定分析装置 | 28. 2 | 1 |
| 薬 局 | 全自動錠剤分包機 | 28. 6 | 1 |
| 中央放射線部 | 全身用X線CT装置 | 28. 7 | 2 |
| 乳 腺 外 科 | デジタル式乳房用X線診断装置 | 29. 3 | 1 |
| 中央放射線部 | 放射線部門業務支援管理システム | 29. 4 | 1 |
| 中 央 検 査 部 | 勤怠管理システム | 29. 6 | 1 |
| 中央放射線部 | 1.5T磁気共鳴断層撮影(MRI)装置 | 29. 12 | 1 |
| 消 化 器 外 科 | 手術棟用内視鏡手術システム2並列 | 30. 2 | 1 |
| 中 央 検 査 部 | 病理検査システム | 30. 4 | 1 |
| 眼 科 | 眼科電子カルテシステム | 30. 4 | 1 |
| 医療情報企画課 | 入院支援システム | 30. 7 | 1 |
| 各 科 共 通 | 関節鏡システムおよび婦人科用手術システム | 31. 4 | 1 |
| 医療情報企画課 | スキャン文書管理システム | 31. 4 | 1 |
| 消 化 器 内 科 | 消化器内科用内視鏡システム | 令和元. 7 | 1 |
| 心 臓 血 管 外 科 | デジタルイメージングシステム | 2. 10 | 1 |
| 中央放射線部 | デジタル回診用X線撮影システム | 2. 11 | 1 |
| 臨 床 工 学 科 | 生体情報モニタ | 3. 2 | 1 |

※リースによる導入機器を含む

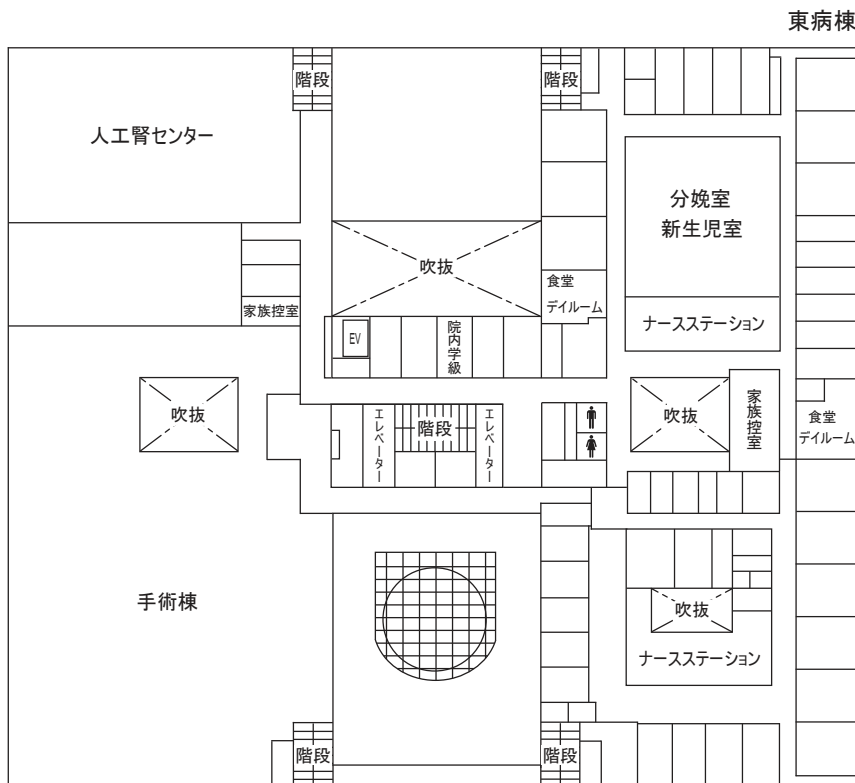
工 施 設 図



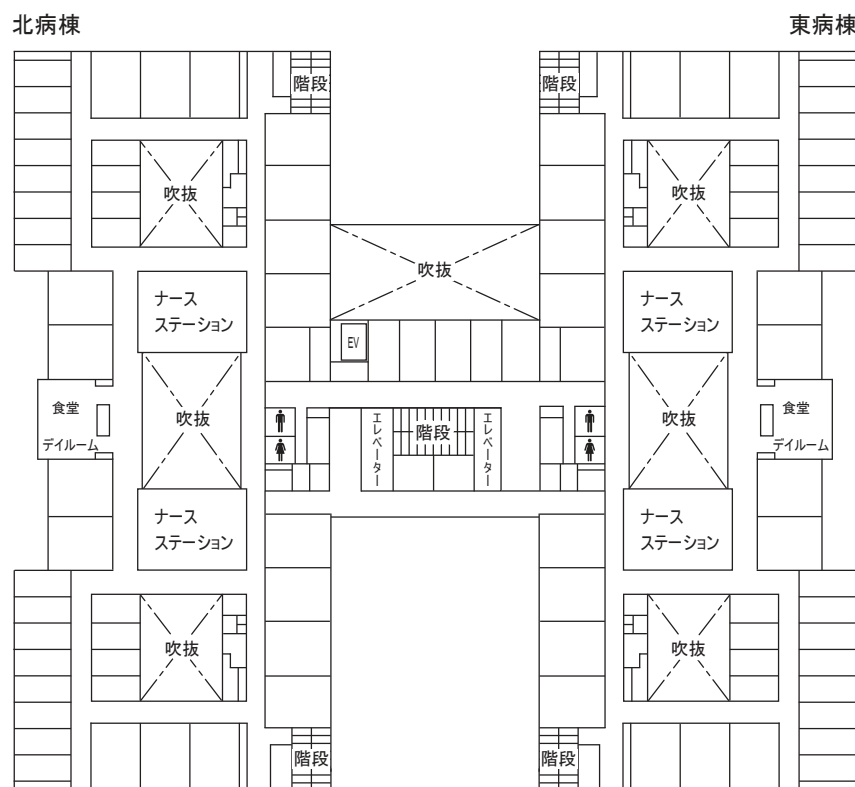
1階



2階



3階



4階～6階

建物概要

| | |
|------|-----------------------------|
| 建設地 | 函館市港町1丁目1番3ほか5筆 (港町1丁目10-1) |
| 敷地面積 | 71,227.51㎡ |
| 延床面積 | 本棟 47,677.25㎡ (設備プラント含む) |
| | シネアンギオ棟 503.15㎡ (渡り廊下含む) |
| | 感染症病棟 1,058.53㎡ (渡り廊下含む) |
| | 精神科病棟 8,088.21㎡ (渡り廊下含む) |
| | 本棟 鉄骨鉄筋コンクリート造 |
| 構造 | 地下1階 地上6階 塔屋2階 |
| | シネアンギオ棟 鉄筋コンクリート造 地上1階 |
| | 感染症病棟 鉄筋コンクリート造 地上2階 |
| | 精神科病棟 鉄筋コンクリート造 地上2階 塔屋1階 |

施設概要

建物の概要

建替構想を踏まえ、道南のセンター病院機能、市民病院機能、さらには臨床研修指定病院機能を十分に発揮できる基幹病院としてすべての医療機関が実践できることを目指した。

設計に当たっては、21世紀を展望した医療機能の充実を図るため、「温かいもてなし」を基本として、「機能性」「快適性」「経済性」「災害対策」の四点を理念とした。

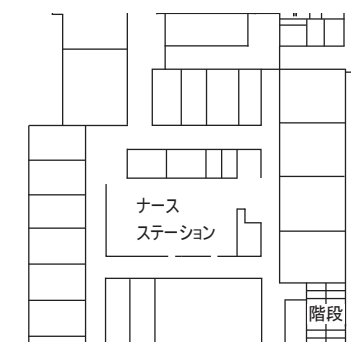
医療規模

| | |
|-----|---------------------------|
| 病床数 | 一般病床 582床, 結核病床 10床 |
| | 感染症病床 6床, 精神科病床 50床 計648床 |

診療科目

内科, 呼吸器内科, 消化器内科, 循環器内科, 脳神経内科, 血液内科, 外科, 消化器外科, 呼吸器外科, 心臓血管外科, 脳神経外科, 乳腺外科, 整形外科, 形成外科, 精神神経科, 小児科, 皮膚科, 泌尿器科, 産婦人科, 眼科, 耳鼻咽喉科, リハビリテーション科, 放射線科, 放射線治療科, 病理診断科, 救急科, 麻酔科, 歯科, 矯正歯科, 歯科口こう外科

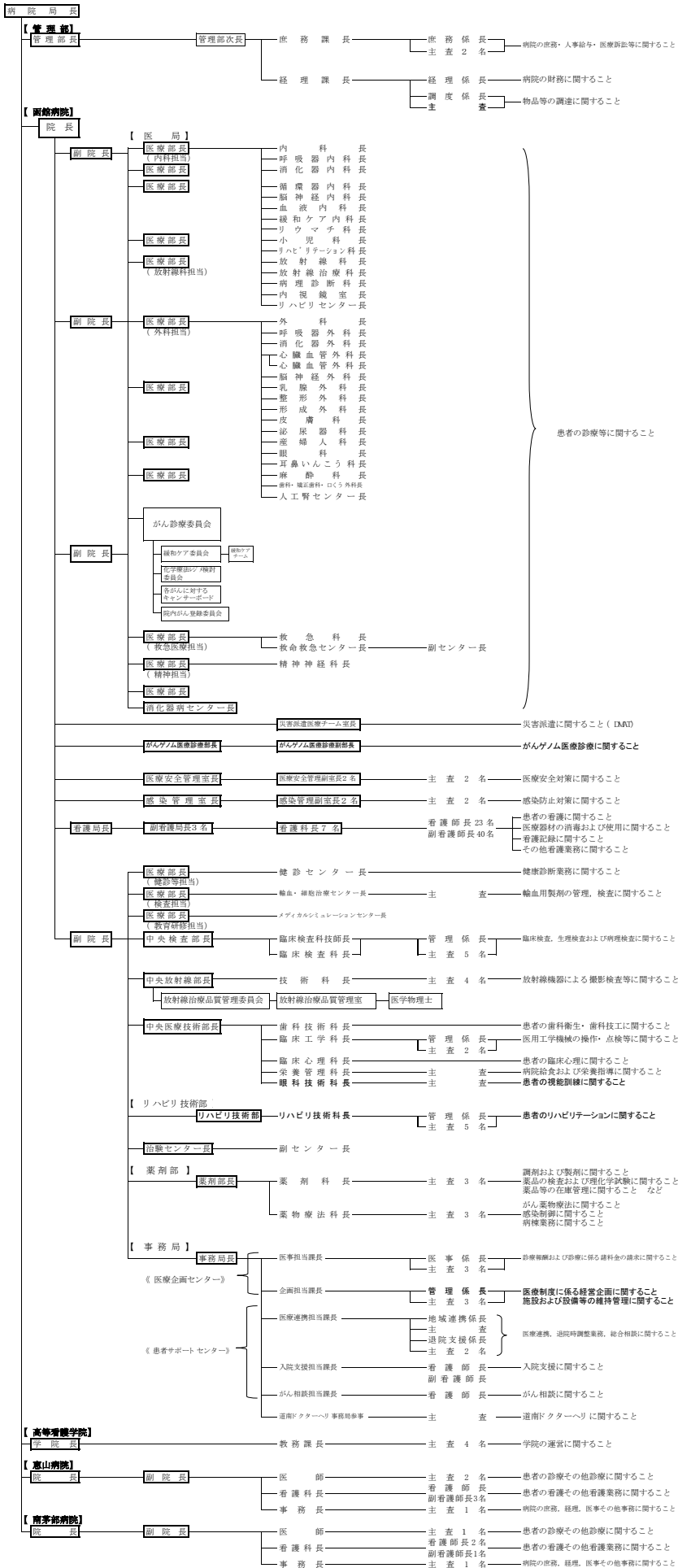
計 30科



4階西病棟 (ECU 病棟)

(4) 機 構 (令和3年6月1日現在)

ア 組 織 図



イ 職員数

(令和3年6月1日現在)

| 区 分 | 定 数 | 現 員 数 |
|-----------|-------|-------|
| 医 師 | 101 人 | 125 人 |
| 医 療 技 術 員 | 142 | 169 |
| 看 護 師 | 652 | 588 |
| 准 看 護 師 | | 7 |
| 事 務 員 | 51 | 59 |
| 技 能 労 務 員 | 1 | 0 |
| 合 計 | 947 | 948 |

ウ 職員1人当たりの給与と平均年齢

(令和3年6月1日現在)

| 区 分 | 平均給料月額 | 平均給与月額 | 平均年齢 |
|-----------|-----------|-------------|--------|
| 医 師 | 448,374 円 | 1,271,928 円 | 38.0 歳 |
| 医 療 技 術 員 | 270,162 | 349,038 | 36.0 |
| 看 護 師 | 277,012 | 385,186 | 37.7 |
| 准 看 護 師 | 333,778 | 407,849 | 55.2 |
| 事 務 員 | 290,402 | 364,385 | 40.9 |
| 合 計 | 323,946 | 555,677 | 41.56 |

(5) 業 務 量

ア 入院患者数

| 区 分 | 2年度 | | 元年度 | | 30年度 | |
|------------|---------|-------|---------|-------|---------|-------|
| | 患者数 | 構成比 | 患者数 | 構成比 | 患者数 | 構成比 |
| 呼吸器内科 | 14,871人 | 9.3% | 19,268人 | 11.2% | 19,413人 | 11.6% |
| 消化器内科 | 28,993 | 18.2 | 30,923 | 18.0 | 26,680 | 16.0 |
| 循環器内科 | 16,386 | 10.3 | 18,482 | 10.7 | 17,409 | 10.4 |
| 神経内科 | 11,464 | 7.2 | 14,277 | 8.3 | 13,512 | 8.1 |
| 血液内科 | 13,305 | 8.3 | 11,626 | 6.8 | 13,130 | 7.9 |
| 呼吸器外科 | 1,580 | 1.0 | 2,054 | 1.2 | 1,717 | 1.0 |
| 消化器外科 | 12,084 | 7.6 | 11,067 | 6.4 | 11,124 | 6.7 |
| 心臓血管外科 | 9,756 | 6.1 | 8,384 | 4.9 | 7,489 | 4.5 |
| 脳神経外科 | 6,470 | 4.1 | 6,354 | 3.7 | 4,771 | 2.8 |
| 乳腺外科 | 2,238 | 1.4 | 1,788 | 1.0 | 1,687 | 1.0 |
| 整形外科 | 11,683 | 7.3 | 13,499 | 7.8 | 13,988 | 8.4 |
| 形成外科 | 44 | 0.0 | 423 | 0.2 | 567 | 0.3 |
| 精神科 | 0 | 0.0 | 0 | 0.0 | 6 | 0.0 |
| リウマチ科 | 0 | 0.0 | 0 | 0.0 | 0 | 0.0 |
| 小児科 | 3,317 | 2.1 | 3,184 | 1.9 | 4,626 | 2.8 |
| 皮膚科 | 0 | 0.0 | 0 | 0.0 | 0 | 0.0 |
| 泌尿器科 | 8,699 | 5.4 | 9,373 | 5.4 | 8,486 | 5.1 |
| 産婦人科 | 6,035 | 3.8 | 6,005 | 3.5 | 5,503 | 3.3 |
| 眼科 | 0 | 0.0 | 676 | 0.4 | 855 | 0.5 |
| 耳鼻いんこう科 | 2,643 | 1.7 | 2,450 | 1.4 | 2,182 | 1.3 |
| リハビリテーション科 | 0 | 0.0 | 0 | 0.0 | 0 | 0.0 |
| 放射線科 | 242 | 0.1 | 274 | 0.2 | 346 | 0.2 |
| 救急科 | 9,506 | 6.0 | 11,521 | 6.7 | 13,125 | 7.9 |
| 歯科 | 240 | 0.1 | 594 | 0.3 | 286 | 0.2 |
| 合 計 | 159,556 | 100.0 | 172,222 | 100.0 | 166,902 | 100.0 |

* 歯科については、矯正歯科・歯科口くう外科を含む。

イ 外来患者数

| 区 分 | 2年度 | | 元年度 | | 30年度 | |
|------------|---------|-------|---------|-------|---------|-------|
| | 患者数 | 構成比 | 患者数 | 構成比 | 患者数 | 構成比 |
| 呼吸器内科 | 12,909人 | 5.0% | 13,392人 | 4.8% | 14,211人 | 4.9% |
| 消化器内科 | 33,349 | 13.0 | 34,894 | 12.5 | 36,188 | 12.5 |
| 循環器内科 | 13,379 | 5.2 | 14,160 | 5.0 | 13,488 | 4.6 |
| 神経内科 | 10,882 | 4.2 | 11,331 | 4.0 | 13,715 | 4.7 |
| 血液内科 | 16,521 | 6.5 | 16,190 | 5.8 | 15,570 | 5.4 |
| 呼吸器外科 | 551 | 0.2 | 789 | 0.3 | 628 | 0.2 |
| 消化器外科 | 9,364 | 3.7 | 9,724 | 3.5 | 9,874 | 3.4 |
| 心臓血管外科 | 5,040 | 2.0 | 5,128 | 1.8 | 5,422 | 1.9 |
| 脳神経外科 | 3,394 | 1.3 | 3,423 | 1.2 | 3,867 | 1.3 |
| 乳腺外科 | 4,047 | 1.6 | 3,838 | 1.4 | 4,136 | 1.4 |
| 整形外科 | 11,551 | 4.5 | 15,052 | 5.4 | 15,658 | 5.4 |
| 形成外科 | 3,664 | 1.4 | 4,216 | 1.5 | 4,532 | 1.6 |
| 精神科 | 4,087 | 1.6 | 4,331 | 1.5 | 3,965 | 1.4 |
| リウマチ科 | 0 | 0.0 | 0 | 0.0 | 0 | 0.0 |
| 小児科 | 5,905 | 2.3 | 8,162 | 2.9 | 11,694 | 4.0 |
| 皮膚科 | 1,158 | 0.5 | 1,183 | 0.4 | 2,938 | 1.0 |
| 泌尿器科 | 18,198 | 7.1 | 19,458 | 6.9 | 17,978 | 6.2 |
| 産婦人科 | 7,148 | 2.8 | 7,731 | 2.8 | 9,491 | 3.3 |
| 眼科 | 963 | 0.4 | 7,184 | 2.6 | 7,935 | 2.7 |
| 耳鼻いんこう科 | 6,192 | 2.4 | 6,851 | 2.4 | 7,071 | 2.4 |
| リハビリテーション科 | 63,159 | 24.7 | 67,340 | 24.1 | 65,460 | 22.6 |
| 放射線科 | 8,951 | 3.5 | 8,620 | 3.1 | 9,664 | 3.3 |
| 救急科 | 4,023 | 1.6 | 4,655 | 1.7 | 4,757 | 1.6 |
| 歯科 | 11,585 | 4.5 | 12,203 | 4.4 | 12,089 | 4.2 |
| 合 計 | 256,020 | 100.0 | 279,855 | 100.0 | 290,331 | 100.0 |

* 歯科については、矯正歯科・歯科口くう外科を含む。

ウ 入院一日平均患者数

| 区 分 | 2年度 | 元年度 | 30年度 |
|-------------|--------|--------|--------|
| 呼 吸 器 内 科 | 40.8 人 | 52.6 人 | 53.2 人 |
| 消 化 器 内 科 | 79.4 | 84.5 | 73.1 |
| 循 環 器 内 科 | 44.9 | 50.5 | 47.7 |
| 神 経 内 科 | 31.4 | 39.0 | 37.0 |
| 血 液 内 科 | 36.5 | 31.8 | 36.0 |
| 呼 吸 器 外 科 | 4.3 | 5.6 | 4.7 |
| 消 化 器 外 科 | 33.1 | 30.2 | 30.5 |
| 心 臓 血 管 外 科 | 26.7 | 22.9 | 20.5 |
| 脳 神 経 外 科 | 17.7 | 17.4 | 13.1 |
| 乳 腺 外 科 | 6.1 | 4.9 | 4.6 |
| 整 形 外 科 | 32.0 | 36.9 | 38.3 |
| 形 成 外 科 | 0.1 | 1.2 | 1.6 |
| 精 神 科 | 0.0 | 0.0 | 0.0 |
| リウマチ科 | 0.0 | 0.0 | 0.0 |
| 小 児 科 | 9.1 | 8.7 | 12.7 |
| 皮 膚 科 | 0.0 | 0.0 | 0.0 |
| 泌 尿 器 科 | 23.8 | 25.6 | 23.2 |
| 産 婦 人 科 | 16.5 | 16.4 | 15.1 |
| 眼 科 | 0.0 | 1.8 | 2.3 |
| 耳 鼻 いんこう科 | 7.2 | 6.7 | 6.0 |
| リハビリテーション科 | 0.0 | 0.0 | 0.0 |
| 放 射 線 科 | 0.7 | 0.8 | 0.9 |
| 救 急 科 | 26.1 | 31.5 | 36.0 |
| 歯 科 | 0.7 | 1.6 | 0.8 |
| 合 計 | 437.1 | 470.6 | 457.3 |

* 歯科については、矯正歯科・歯科口くう外科を含む。

エ 外来一日平均患者数

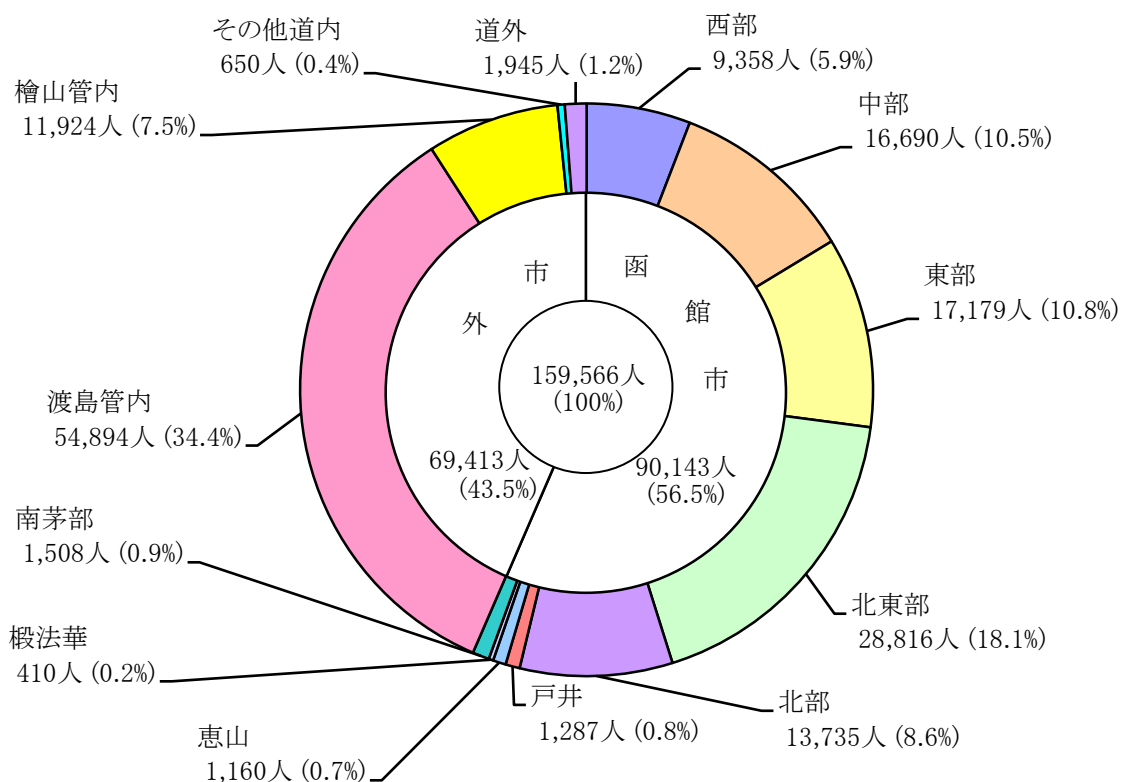
| 区 分 | 2年度 | 元年度 | 30年度 |
|---------------|---------|---------|---------|
| 呼 吸 器 内 科 | 53.1 人 | 55.3 人 | 58.2 人 |
| 消 化 器 内 科 | 137.2 | 144.2 | 148.3 |
| 循 環 器 内 科 | 55.1 | 58.5 | 55.3 |
| 神 経 内 科 | 44.8 | 46.8 | 56.2 |
| 血 液 内 科 | 68.0 | 66.9 | 63.8 |
| 呼 吸 器 外 科 | 2.3 | 3.3 | 2.6 |
| 消 化 器 外 科 | 38.5 | 40.2 | 40.5 |
| 心 臓 血 管 外 科 | 20.7 | 21.2 | 22.2 |
| 脳 神 経 外 科 | 14.0 | 14.1 | 15.8 |
| 乳 腺 外 科 | 16.6 | 15.9 | 17.0 |
| 整 形 外 科 | 47.5 | 62.2 | 64.2 |
| 形 成 外 科 | 15.1 | 17.4 | 18.6 |
| 精 神 科 | 16.8 | 17.9 | 16.3 |
| リ ウ マ チ 科 | 0.0 | 0.0 | 0.0 |
| 小 児 科 | 24.3 | 33.7 | 47.9 |
| 皮 膚 科 | 4.8 | 4.9 | 12.0 |
| 泌 尿 器 科 | 74.9 | 80.4 | 73.7 |
| 産 婦 人 科 | 29.4 | 32.0 | 38.9 |
| 眼 科 | 4.0 | 29.7 | 32.5 |
| 耳 鼻 い ん こ う 科 | 25.5 | 28.3 | 29.0 |
| リハビリテーション科 | 259.9 | 278.3 | 268.3 |
| 放 射 線 科 | 36.8 | 35.6 | 39.6 |
| 救 急 科 | 16.6 | 19.2 | 19.5 |
| 歯 科 | 47.7 | 50.4 | 49.5 |
| 合 計 | 1,053.6 | 1,156.4 | 1,189.9 |

* 歯科については、矯正歯科・歯科口くう外科を含む。

才 地域別入院患者数

| 区 分 | | 2年度 | | 元年度 | | 30年度 | |
|-------------|---------|--------|---------|---------|---------|---------|------|
| | | 患者数 | 構成比 | 患者数 | 構成比 | 患者数 | 構成比 |
| 函 館 市 | 西 部 | 9,358人 | 5.9% | 11,104人 | 6.4% | 10,490人 | 6.3% |
| | 中 部 | 16,690 | 10.5 | 17,479 | 10.1 | 15,247 | 9.1 |
| | 東 部 | 17,179 | 10.8 | 15,278 | 8.9 | 16,106 | 9.7 |
| | 北 東 部 | 28,816 | 18.1 | 30,335 | 17.6 | 29,439 | 17.6 |
| | 北 部 | 13,735 | 8.6 | 12,854 | 7.5 | 13,198 | 7.9 |
| | 戸 井 | 1,287 | 0.8 | 1,327 | 0.8 | 928 | 0.6 |
| | 恵 山 | 1,160 | 0.7 | 957 | 0.5 | 1,236 | 0.7 |
| | 椴 法 華 | 410 | 0.2 | 312 | 0.2 | 299 | 0.2 |
| | 南 茅 部 | 1,508 | 0.9 | 1,862 | 1.1 | 2,412 | 1.4 |
| | 小 計 | 90,143 | 56.5 | 91,508 | 53.1 | 89,355 | 53.5 |
| 渡 島 管 内 | 54,894 | 34.4 | 63,187 | 36.7 | 60,686 | 36.4 | |
| 檜 山 管 内 | 11,924 | 7.5 | 15,042 | 8.7 | 14,366 | 8.6 | |
| そ の 他 道 内 | 650 | 0.4 | 621 | 0.4 | 833 | 0.5 | |
| 道 外 | 1,945 | 1.2 | 1,864 | 1.1 | 1,662 | 1.0 | |
| 合 計 | 159,556 | 100.0 | 172,222 | 100.0 | 166,902 | 100.0 | |

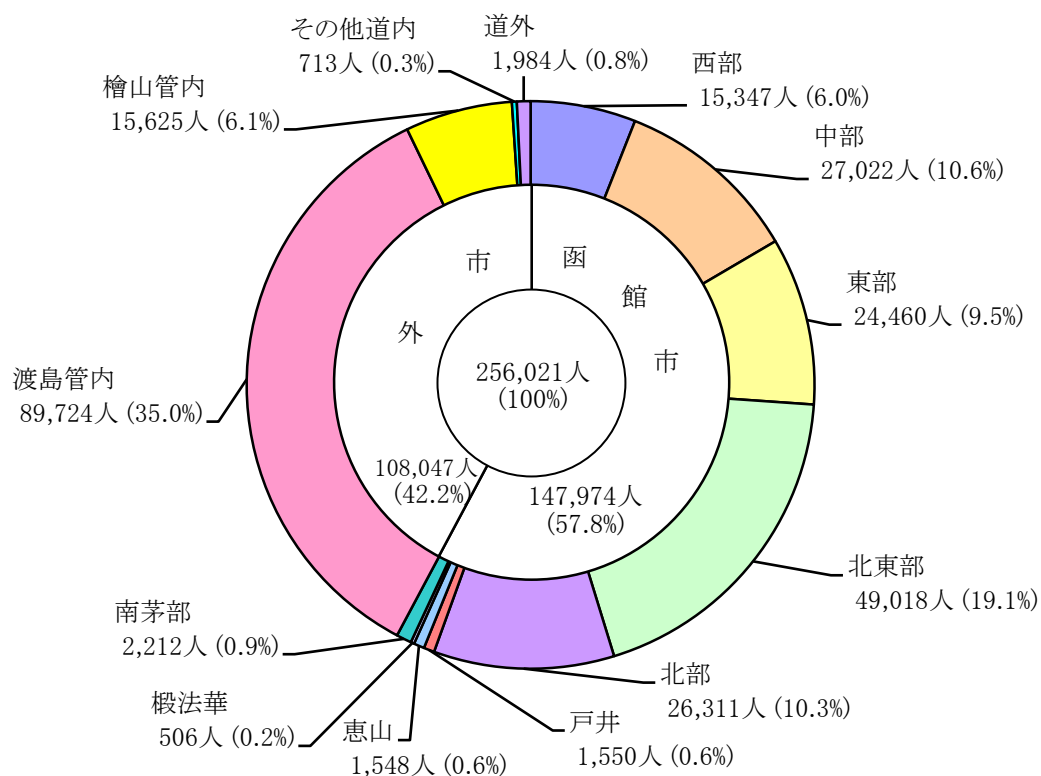
令和2年度



カ 地域別外来患者数

| 区 分 | | 2年度 | | 元年度 | | 30年度 | |
|-------------|---------|---------|---------|---------|---------|---------|------|
| | | 患者数 | 構成比 | 患者数 | 構成比 | 患者数 | 構成比 |
| 函 館 市 | 西 部 | 15,347人 | 6.0% | 18,120人 | 6.5% | 18,150人 | 6.2% |
| | 中 部 | 27,022 | 10.6 | 28,814 | 10.3 | 28,522 | 9.8 |
| | 東 部 | 24,460 | 9.5 | 23,382 | 8.4 | 25,226 | 8.7 |
| | 北 東 部 | 49,018 | 19.1 | 52,757 | 18.8 | 54,289 | 18.7 |
| | 北 部 | 26,311 | 10.3 | 28,141 | 10.1 | 31,015 | 10.7 |
| | 戸 井 | 1,550 | 0.6 | 1,760 | 0.6 | 1,475 | 0.5 |
| | 恵 山 | 1,548 | 0.6 | 1,375 | 0.5 | 1,757 | 0.6 |
| | 椴 法 華 | 506 | 0.2 | 426 | 0.2 | 463 | 0.2 |
| | 南 茅 部 | 2,212 | 0.9 | 2,604 | 0.9 | 3,679 | 1.3 |
| | 小 計 | 147,974 | 57.8 | 157,379 | 56.3 | 164,576 | 56.7 |
| 渡 島 管 内 | 89,724 | 35.0 | 100,591 | 35.9 | 103,530 | 35.7 | |
| 檜 山 管 内 | 15,625 | 6.1 | 18,559 | 6.6 | 18,528 | 6.4 | |
| そ の 他 道 内 | 713 | 0.3 | 828 | 0.3 | 1,023 | 0.3 | |
| 道 外 | 1,984 | 0.8 | 2,498 | 0.9 | 2,674 | 0.9 | |
| 合 計 | 256,020 | 100.0 | 279,855 | 100.0 | 290,331 | 100.0 | |

令和2年度



キ 連携室取扱紹介患者数

| 区 分 | 2年度 | | 元年度 | | 30年度 | |
|-------------|-------|-------|-------|-------|-------|-------|
| | 件 数 | 構成比 | 件 数 | 構成比 | 件 数 | 構成比 |
| 呼 吸 器 内 科 | 258件 | 5.7% | 364件 | 6.6% | 357件 | 6.5% |
| 消 化 器 内 科 | 733 | 16.2 | 902 | 16.4 | 818 | 14.9 |
| 循 環 器 内 科 | 468 | 10.3 | 480 | 8.7 | 399 | 7.3 |
| 神 経 内 科 | 396 | 8.7 | 451 | 8.2 | 554 | 10.1 |
| 血 液 内 科 | 320 | 7.1 | 365 | 6.6 | 347 | 6.3 |
| 呼 吸 器 外 科 | 10 | 0.2 | 14 | 0.2 | 6 | 0.1 |
| 消 化 器 外 科 | 101 | 2.2 | 120 | 2.2 | 136 | 2.5 |
| 心 臓 血 管 外 科 | 267 | 5.9 | 312 | 5.6 | 311 | 5.7 |
| 脳 神 経 外 科 | 119 | 2.6 | 147 | 2.7 | 128 | 2.3 |
| 乳 腺 外 科 | 88 | 1.9 | 105 | 1.9 | 109 | 2.0 |
| 整 形 外 科 | 502 | 11.1 | 586 | 10.6 | 598 | 10.9 |
| 形 成 外 科 | 109 | 2.4 | 137 | 2.5 | 150 | 2.7 |
| 精 神 科 | — | — | — | — | 1 | 0.0 |
| 小 児 科 | 173 | 3.8 | 318 | 5.8 | 402 | 7.3 |
| 皮 膚 科 | — | — | — | — | 8 | 0.1 |
| 泌 尿 器 科 | 196 | 4.3 | 290 | 5.3 | 287 | 5.2 |
| 産 婦 人 科 | 186 | 4.1 | 222 | 4.0 | 221 | 4.0 |
| 眼 科 | — | — | 66 | 1.2 | 57 | 1.0 |
| 耳 鼻 いんこう科 | 164 | 3.6 | 166 | 3.0 | 150 | 2.7 |
| リハビリテーション科 | 9 | 0.2 | 9 | 0.2 | 12 | 0.2 |
| 放 射 線 科 | 338 | 7.4 | 341 | 6.2 | 403 | 7.3 |
| 放 射 線 治 療 科 | 68 | 1.5 | 65 | 1.2 | — | — |
| 医 科 合 計 | 4,505 | — | 5,460 | — | 5,454 | — |
| 歯 科 口 腔 外 科 | 34 | 0.8 | 52 | 0.9 | 48 | 0.9 |
| 歯 科 合 計 | 34 | — | 52 | — | 48 | — |
| 総 合 計 | 4,539 | 100.0 | 5,512 | 100.0 | 5,502 | 100.0 |

ク 病棟別病床配分と配置状況

(令和3年7月1日現在)

| 病棟名 | | 病床数 | 病棟構成 |
|-------|------|-------|-----------------------------------|
| 本棟3階 | 南病棟 | 30床 | ICU8床 |
| | 東病棟 | 38床 | 小児科 NICU4床 産科 |
| | 北病棟 | (30床) | 人工腎センター |
| | 西病棟 | (8床) | 手術棟 |
| 本棟4階 | 南病棟 | 50床 | 循環器内科 救命救急科 |
| | 東病棟 | 48床 | 整形外科 形成外科 |
| | 北病棟 | 50床 | 心臓血管外科 呼吸器外科 泌尿器科 |
| | 西病棟 | 30床 | 救命救急病棟24床 |
| 本棟5階 | 南病棟 | 47床 | |
| | 東病棟 | 46床 | 消化器病センター 婦人科 放射線科 放射線治療科 |
| | 北病棟 | 50床 | 消化器病センター 乳腺外科 |
| | 西病棟 | 48床 | 消化器病センター |
| 本棟6階 | 南病棟 | 46床 | 耳鼻いんこう科 眼科 神経内科 救命救急科 歯科 脳神経外科 |
| | 東病棟 | 42床 | 血液内科<無菌室3床, 準無菌室8床> 脳神経外科 |
| | 北病棟 | 57床 | 呼吸器内科 |
| | 西病棟 | 10床 | 結核病床 |
| 感染症病棟 | | 6床 | 感染症病床 |
| 精神病棟 | | 50床 | |
| 許可病床数 | | | |
| 一般病床 | 582床 | 結核病床 | 10床 |
| | | 精神病床 | 50床 |
| 感染症病床 | 6床 | 合計 | 648床 |

※ () は許可病床外

ケ 救急患者取扱状況

| 区 分 | | 2年度 | | 元年度 | | 30年度 | |
|----------|----|-------|-------|-------|-------|-------|-------|
| | | 患者数 | 構成比 | 患者数 | 構成比 | 患者数 | 構成比 |
| 救命救急センター | 外来 | 1人 | 0.0% | 2人 | 0.0% | 8人 | 0.1% |
| | 入院 | 1,551 | 22.9 | 1,362 | 17.0 | 1,431 | 17.5 |
| | 小計 | 1,552 | 22.9 | 1,364 | 17.0 | 1,439 | 17.6 |
| その他 | 外来 | 3,520 | 51.9 | 4,533 | 56.7 | 4,611 | 56.3 |
| | 入院 | 1,713 | 25.2 | 2,104 | 26.3 | 2,133 | 26.1 |
| | 小計 | 5,233 | 77.1 | 6,637 | 83.0 | 6,744 | 82.4 |
| 合 計 | | 6,785 | 100.0 | 8,001 | 100.0 | 8,183 | 100.0 |

コ 科別手術件数

| 区 分 | 2年度 | | 元年度 | | 30年度 | |
|---------|-------|-------|-------|-------|-------|-------|
| | 件数 | 構成比 | 件数 | 構成比 | 件数 | 構成比 |
| 消化器内科 | 5件 | 0.2% | 1件 | 0.0% | 3件 | 0.1% |
| 循環器内科 | 78 | 3.0 | 54 | 1.8 | 37 | 1.3 |
| 神経内科 | 7 | 0.3 | 7 | 0.2 | 7 | 0.2 |
| 血液内科 | 1 | 0.0 | 1 | 0.0 | 2 | 0.1 |
| 呼吸器外科 | 113 | 4.3 | 134 | 4.5 | 129 | 4.4 |
| 消化器外科 | 696 | 26.5 | 707 | 23.9 | 732 | 24.7 |
| 心臓血管外科 | 357 | 13.6 | 320 | 10.8 | 268 | 9.0 |
| 脳神経外科 | 116 | 4.4 | 118 | 4.0 | 75 | 2.5 |
| 乳腺外科 | 71 | 2.7 | 73 | 2.5 | 78 | 2.6 |
| 整形外科 | 519 | 19.8 | 635 | 21.4 | 697 | 23.5 |
| 形成外科 | 111 | 4.2 | 133 | 4.5 | 176 | 5.9 |
| 小児科 | 4 | 0.2 | — | — | 1 | 0.0 |
| 泌尿器科 | 211 | 8.0 | 228 | 7.7 | 225 | 7.6 |
| 産婦人科 | 227 | 8.6 | 269 | 9.1 | 259 | 8.7 |
| 眼科 | — | — | 124 | 4.2 | 155 | 5.2 |
| 耳鼻いんこう科 | 103 | 3.9 | 132 | 4.5 | 99 | 3.3 |
| 救急科 | — | — | — | — | 2 | 0.1 |
| 麻酔科 | — | — | 1 | 0.0 | — | — |
| 歯科 | 8 | 0.3 | 26 | 0.9 | 23 | 0.8 |
| 合 計 | 2,627 | 100.0 | 2,963 | 100.0 | 2,968 | 100.0 |

サ 臨床等検査件数

| 区 分 | 2年度 | | 元年度 | | 30年度 | |
|-------|-----------|-------|-----------|-------|-----------|-------|
| | 件 数 | 構成比 | 件 数 | 構成比 | 件 数 | 構成比 |
| 一 般 | 27,889 件 | 1.3 % | 28,281 件 | 1.2 % | 28,243 件 | 1.2 % |
| 血 液 | 266,803 | 11.8 | 274,648 | 11.7 | 255,497 | 11.3 |
| 血 清 | 129,288 | 5.7 | 133,915 | 5.7 | 127,696 | 5.6 |
| 細 菌 | 52,662 | 2.3 | 54,388 | 2.3 | 50,124 | 2.2 |
| 化 学 | 1,666,194 | 73.9 | 1,734,278 | 74.1 | 1,643,662 | 72.4 |
| 免 疫 | 51,979 | 2.3 | 50,159 | 2.2 | 100,922 | 4.4 |
| 病 理 | 21,828 | 1.0 | 23,001 | 1.0 | 23,180 | 1.0 |
| 生 理 | 18,391 | 0.8 | 19,883 | 0.9 | 19,746 | 0.9 |
| 超 音 波 | 18,769 | 0.8 | 19,459 | 0.8 | 19,794 | 0.9 |
| 聴 力 | 2,696 | 0.1 | 3,123 | 0.1 | 2,955 | 0.1 |
| 心 理 | 167 | 0.0 | 202 | 0.0 | 143 | 0.0 |
| 合 計 | 2,256,666 | 100.0 | 2,341,337 | 100.0 | 2,271,962 | 100.0 |

シ 撮影件数

| 区 分 | 2年度 | | 元年度 | | 30年度 | |
|-----------|----------|--------|----------|--------|----------|--------|
| | 件 数 | 構成比 | 件 数 | 構成比 | 件 数 | 構成比 |
| 一 般 撮 影 | 61,068 件 | 62.2 % | 65,461 件 | 62.5 % | 66,696 件 | 63.0 % |
| 造 影 撮 影 | 9 | 0.0 | 4 | 0.0 | 5 | 0.0 |
| X線TV撮影 | 3,667 | 3.7 | 4,053 | 3.9 | 4,090 | 3.9 |
| 血 管 撮 影 | 2,937 | 3.0 | 2,858 | 2.7 | 2,753 | 2.6 |
| C T 撮 影 | 22,714 | 23.2 | 24,245 | 23.1 | 24,148 | 22.8 |
| M R I 撮 影 | 7,755 | 7.9 | 8,152 | 7.8 | 8,176 | 7.7 |
| 合 計 | 98,150 | 100.0 | 104,773 | 100.0 | 105,868 | 100.0 |

ス 放射線治療件数

| 区 分 | 2年度 | 元年度 | 30年度 |
|-----------|---------|---------|---------|
| 放 射 線 治 療 | 7,929 件 | 7,225 件 | 8,145 件 |

セ 放射線検査件数

| 区 分 | 2年度 | | 元年度 | | 30年度 | |
|-----------|-------|--------|-------|--------|-------|--------|
| | 件 数 | 構成比 | 件 数 | 構成比 | 件 数 | 構成比 |
| 骨 密 度 検 査 | 484 件 | 36.0 % | 483 件 | 55.1 % | 503 件 | 28.4 % |
| 核 医 学 検 査 | 860 | 64.0 | 394 | 44.9 | 1,270 | 71.6 |
| 合 計 | 1,344 | 100.0 | 877 | 100.0 | 1,773 | 100.0 |

ソ 人間ドック等利用者数

| 区 分 | 2年度 | | | 元年度 | | | 30年度 | | |
|----------|-----|----|-----|-----|-----|-----|------|-----|-----|
| | 男 | 女 | 計 | 男 | 女 | 計 | 男 | 女 | 計 |
| 一泊人間ドック | 0人 | 0人 | 0人 | 0人 | 0人 | 0人 | 0人 | 0人 | 0人 |
| 日帰り人間ドック | 68 | 48 | 116 | 78 | 62 | 140 | 68 | 60 | 128 |
| 脳ドック | 41 | 33 | 74 | 38 | 55 | 93 | 34 | 46 | 80 |
| 合 計 | 109 | 81 | 190 | 116 | 117 | 233 | 102 | 106 | 208 |

〔 検 査 内 容 〕

一般検査, 呼吸器検査, 循環器系検査, 尿・腎機能検査, 消化器系検査, 肝機能検査, 糖尿病検査, 血液検査, 血清検査, 眼科・外科・婦人科の検査, 超音波検査, 負荷心機能検査, ホルター型心電図

タ 調剤件数

| 区 分 | 2年度 | | 元年度 | | 30年度 | |
|-----|----------|-------|----------|-------|----------|-------|
| | 件 数 | 構成比 | 件 数 | 構成比 | 件 数 | 構成比 |
| 入 院 | 277,877件 | 90.7% | 228,822件 | 87.6% | 205,366件 | 85.7% |
| 外 来 | 28,567 | 9.3 | 32,416 | 12.4 | 34,349 | 14.3 |
| 合 計 | 306,444 | 100.0 | 261,238 | 100.0 | 239,715 | 100.0 |

チ 処方せん枚数

| 区 分 | 2年度 | | 元年度 | | 30年度 | |
|---------|----------|-------|---------|-------|---------|-------|
| | 枚 数 | 構成比 | 枚 数 | 構成比 | 枚 数 | 構成比 |
| 入 院 | 102,799枚 | 54.1% | 97,967枚 | 48.2% | 96,517枚 | 48.3% |
| 外 来 | 87,082 | 45.9 | 105,295 | 51.8 | 103,384 | 51.7 |
| 院 内 処 方 | 13,387 | 7.1 | 15,653 | 7.7 | 16,750 | 8.4 |
| 院 外 処 方 | 73,695 | 38.8 | 89,642 | 44.1 | 86,634 | 43.3 |
| 合 計 | 189,881 | 100.0 | 203,262 | 100.0 | 199,901 | 100.0 |

ツ 薬剤管理指導件数

| 区 分 | 2年度 | | 元年度 | | 30年度 | |
|-------|---------|-------|--------|-------|---------|-------|
| | 件 数 | 構成比 | 件 数 | 構成比 | 件 数 | 構成比 |
| 入 院 中 | 10,115件 | 93.7% | 8,552件 | 93.0% | 10,762件 | 93.7% |
| 退 院 時 | 680 | 6.3 | 644 | 7.0 | 725 | 6.3 |
| 合 計 | 10,795 | 100.0 | 9,196 | 100.0 | 11,487 | 100.0 |

テ 入院時食事療養費実績

| 区 分 | 2年度 | | 元年度 | | 30年度 | |
|---------------|----------------------|-------|----------------------|-------|----------------------|-------|
| | 食 数 | 構成比 | 食 数 | 構成比 | 食 数 | 構成比 |
| 一 般 食 | 232,934 ^食 | 64.2% | 242,927 ^食 | 61.8% | 238,270 ^食 | 60.9% |
| 特 別 食 | 130,174 | 35.8 | 150,346 | 38.2 | 153,278 | 39.1 |
| 合 計 | 363,108 | 100.0 | 393,273 | 100.0 | 391,548 | 100.0 |
| 1日当たり 平均食数 | 995 | | 1,075 | | 1,073 | |

ト 医師派遣（地域医療支援事業）

| 区 分 | 2年度 | | 元年度 | | 30年度 | |
|--------------|-----------------|-------|-----------------|-------|-----------------|-------|
| | 件 数 | 構成比 | 件 数 | 構成比 | 件 数 | 構成比 |
| 松前町立松前病院 | 55 ^件 | 20.4% | 59 ^件 | 23.3% | 69 ^件 | 29.9% |
| 木古内町国民健康保険病院 | 60 | 22.0 | 70 | 27.7 | 69 | 29.9 |
| 北海道立江差病院 | 18 | 6.7 | 27 | 10.7 | 26 | 11.2 |
| 奥尻町国民健康保険病院 | 54 | 20.0 | 58 | 22.9 | 55 | 23.8 |
| 森町国民健康保険病院 | 24 | 9.0 | 30 | 11.9 | 12 | 5.2 |
| 長万部町立病院 | 11 | 4.1 | 9 | 3.5 | — | — |
| せたな町立病院 | 48 | 17.8 | — | — | — | — |
| 合 計 | 270 | 100.0 | 253 | 100.0 | 231 | 100.0 |

※ 件数には臨時的応援も含む。

ナ 栄養指導件数

| 区 分 | 一般指導 | | | 乳児相談 | | N S T (栄養サポートチーム) |
|------|-----------------|--------------------|--------------------|----------------|----------------|-------------------|
| | 外来患者 | 入院患者 | 計 | 回 数 | 指導人数 | 指導人数 |
| 2年度 | 67 ^件 | 1,604 ^件 | 1,671 ^件 | — ^回 | — ^人 | 323 ^人 |
| 元年度 | 48 | 1,901 | 1,949 | — | — | 267 |
| 30年度 | 63 | 2,243 | 2,306 | 29 | 42 | 100 |

ニ 化学療法件数

| 区 分 | 2年度 | | 元年度 | | 30年度 | |
|---------|---------|---------|---------|---------|---------|---------|
| | 件 数 | 構成比 | 件 数 | 構成比 | 件 数 | 構成比 |
| 化 学 療 法 | 7,507 件 | 100.0 % | 5,555 件 | 100.0 % | 4,816 件 | 100.0 % |

ヌ リハビリテーション件数

| 区 分 | 2年度 | | 元年度 | | 30年度 | |
|-------------|----------|--------|----------|--------|----------|--------|
| | 件 数 | 構成比 | 件 数 | 構成比 | 件 数 | 構成比 |
| 脳 血 管 疾 患 等 | 40,058 件 | 35.6 % | 37,745 件 | 31.6 % | 39,668 件 | 32.7 % |
| 廃 用 症 候 群 | 26,401 | 23.5 | 31,745 | 26.5 | 32,619 | 26.9 |
| 運 動 器 | 13,430 | 11.9 | 17,430 | 14.6 | 20,079 | 16.5 |
| 呼 吸 器 | 2,620 | 2.3 | 2,203 | 1.8 | 1,842 | 1.5 |
| 心 大 血 管 疾 患 | 14,575 | 13.0 | 16,034 | 13.4 | 13,819 | 11.4 |
| が ん 患 者 | 13,011 | 11.6 | 11,203 | 9.4 | 10,885 | 9.0 |
| 摂 食 機 能 | 2,345 | 2.1 | 3,222 | 2.7 | 2,441 | 2.0 |
| 合 計 | 112,440 | 100.0 | 119,582 | 100.0 | 121,353 | 100.0 |

ネ 「みなさんのこえ」取扱件数

| 区 分 | 2年度 | | 元年度 | | 30年度 | |
|-------------|-----|-------|-----|-------|------|-------|
| | 件 数 | 構成比 | 件 数 | 構成比 | 件 数 | 構成比 |
| 医師に関すること | — 件 | — % | — 件 | — % | — 件 | — % |
| 看護師に関すること | 1 | 5.0 | 3 | 15.8 | 3 | 13.0 |
| その他職員に関すること | — | — | 1 | 5.3 | 3 | 13.0 |
| 施設等に関すること | 3 | 15.0 | 6 | 31.6 | 7 | 30.4 |
| 待時間に関すること | 3 | 15.0 | — | — | 1 | 4.4 |
| 謝 辞 | 8 | 40.0 | 7 | 36.8 | 8 | 34.8 |
| そ の 他 | 5 | 25.0 | 2 | 10.5 | 1 | 4.4 |
| 合 計 | 20 | 100.0 | 19 | 100.0 | 23 | 100.0 |

※ 「みなさんのこえ」とは、函館病院内に設置している投書コーナーのこと。

ノ 総合相談窓口「なんでも相談コーナー」相談実績

| 区 分 | | 相 談 内 容 | | | | | |
|------------|------------|--------------|----------|---------------|----------|--------------|----------|
| 2年度 | 種 別 | 制度 計 2,304 件 | | 支払 計 15 件 | | 診療 計 760 件 | |
| | 入外・ 受付別 | 入院 877 | 来院 1,735 | 入院 2 | 来院 7 | 入院 9 | 来院 113 |
| | | 外来 1,427 | 電話 569 | 外来 13 | 電話 8 | 外来 751 | 電話 647 |
| | 種 別 | 要望・苦情 計 10 件 | | その他 計 972 件 | | 合計 4,061 件 | |
| 入外・ 受付別 | 入院 3 | 来院 2 | 入院 9 | 来院 747 | 入院 900 | 来院 2,604 | |
| | 外来 7 | 電話 8 | 外来 963 | 電話 225 | 外来 3,161 | 電話 1,457 | |
| 元年度 | 種 別 | 制度 計 1,917 件 | | 支払 計 217 件 | | 診療 計 933 件 | |
| | 入外・ 受付別 | 入院 614 | 来院 1,663 | 入院 14 | 来院 208 | 入院 46 | 来院 598 |
| | | 外来 1,303 | 電話 254 | 外来 203 | 電話 9 | 外来 887 | 電話 335 |
| | 種 別 | 要望・苦情 計 11 件 | | その他 計 1,743 件 | | 合計 4,821 件 | |
| 入外・ 受付別 | 入院 2 | 来院 5 | 入院 21 | 来院 1,666 | 入院 697 | 来院 4,140 | |
| | 外来 9 | 電話 6 | 外来 1,722 | 電話 77 | 外来 4,124 | 電話 681 | |
| 30年度 | 種 別 | 制度 計 2,360 件 | | 支払 計 700 件 | | 診療 計 2,052 件 | |
| | 入外・ 受付別 | 入院 734 | 来院 2,173 | 入院 44 | 来院 696 | 入院 52 | 来院 1,810 |
| | | 外来 1,626 | 電話 187 | 外来 656 | 電話 4 | 外来 2,000 | 電話 242 |
| | 種 別 | 要望・苦情 計 10 件 | | その他 計 2,136 件 | | 合計 7,258 件 | |
| 入外・ 受付別 | 入院 1 | 来院 6 | 入院 49 | 来院 2,066 | 入院 880 | 来院 6,751 | |
| | 外来 9 | 電話 4 | 外来 2,087 | 電話 70 | 外来 6,378 | 電話 507 | |