

# 1. 市立函館病院

## (1) 理念・基本方針

### 〈理念〉

- 1 市立函館病院は，地方センター病院として  
住民の求める最良の医療を提供します。

### 〈基本方針〉

- 1 安全な医療を目指します。
- 1 快適な療養環境の向上に努めます。
- 1 医療水準の向上を図ります。
- 1 患者の権利や意思を尊重します。
- 1 救命救急センター病院としての責務を  
果たします。

平成17年10月24日制定

## (2) 沿革

### 変遷の時期

### 変遷の内容

- 1859 (安政 6 年) 箱館医学所として設立計画
- 1860 (万延 元年) 箱館医学所創設 (現在弥生町 8 番地)
- 1869 (明治 2 年) 官立函館病院に名称変更  
初代院長, 馬島 讓氏 就任 (明治 10 年 11 月退任)
- 1872 ( " 5 年) 開拓使医学校併設
- 1878 ( " 11 年) 2 代院長, 深瀬 鴻堂氏 就任 (明治 24 年 4 月退任)
- 1882 ( " 15 年) 開拓使廃止, 函館県となる
- 1884 ( " 17 年) 県立函館病院に名称変更, 医学校は県立函館医学校に名称変更
- 1886 ( " 19 年) 県廃止北海道庁となる。函館病院を県立から庁立に移管
- 1888 ( " 21 年) 函館医学校廃止
- 1891 ( " 24 年) 公立函館病院に名称変更  
3 代院長, 佐方 潜蔵氏 就任 (明治 24 年 7 月退任)  
4 代院長, 佐藤 廉氏 就任 (明治 27 年 2 月退任)
- 1894 ( " 27 年) 5 代院長, 中 文雄氏 就任 (明治 29 年 7 月退任)
- 1896 ( " 29 年) 6 代院長, 佐藤 廉氏 就任 (明治 33 年 5 月退任)
- 1899 ( " 32 年) 区政施行, 区立函館病院に名称変更
- 1901 ( " 34 年) 区立函館病院附属精神病室創設
- 1904 ( " 37 年) 7 代院長, 饗場 守三氏 就任 (明治 40 年 9 月退任)
- 1908 ( " 41 年) 区立函館病院から精神病室が独立, 区立函館精神病舎に名称変更
- 1909 ( " 42 年) 8 代院長, 西村 安敬氏 就任 (大正 12 年 9 月退任)
- 1921 (大正 10 年) 区立函館精神病舎焼失により区立中ノ橋伝染病院, 警察留置場に仮収容  
区立中ノ橋伝染病院を増築, 仮精神病舎設置
- 1922 ( " 11 年) 市制施行, 区立函館病院から市立函館病院に移管  
仮精神病舎を市立函館精神病院と改称
- 1923 ( " 12 年) 9 代院長, 爾見 淳太郎氏 就任 (大正 15 年 4 月退任)
- 1924 ( " 13 年) 市立函館精神病院を函館市大字亀田村字柏野 (現柏木町 3 番先) に新築移転,  
市立柏野病院と改称
- 1926 ( " 15 年) 10 代院長, 山脇 正次氏 就任 (昭和 17 年 9 月退任)
- 1931 (昭和 6 年) 市立柏野病院所在地が函館市柏木町に改正したことに伴い, 市立柏木病院  
と改称
- 1942 ( " 17 年) 11 代院長, 馬場 達雄氏 就任 (昭和 23 年 9 月退任)
- 1948 ( " 23 年) 医療法施行, 市立函館病院の設置科 内科・外科・産婦人科・小児科・眼科・  
耳鼻咽喉科・歯科・理学診療科となる  
12 代院長, 橋本 昌武氏 就任 (昭和 55 年 3 月退任)
- 1955 ( " 30 年) 病院増改築計画策定, 昭和 31 年度~昭和 35 年
- 1956 ( " 31 年) 病院増改築事業着手
- 1957 (昭和 32 年) 皮膚科設置
- 1959 ( " 34 年) 整形外科設置, 消化器科設置, 呼吸器科設置 (内科より独立)
- 1961 ( " 36 年) 病院増改築 5 ヶ年事業完了, 病院増改築第 2 次 3 ヶ年事業着手
- 1962 ( " 37 年) 循環器科設置
- 1963 ( " 38 年) 病院増改築第 2 次 3 ヶ年事業完了, 放射線科設置, 理学診療科廃止  
市立柏木病院が市立函館病院との合併により市立函館病院分院と改称

- 1965 ( // 40 年) 病院併設隔離病棟を急性伝染病棟として許可 35 床
- 1967 ( // 42 年) 南病棟, R I センター増改築
- 1969 ( // 44 年) 脳神経外科設置, 泌尿器科設置, 西病棟改築 (救急センター設置)
- 1970 ( // 45 年) 第 2 外科 (心臓外科) 設置
- 1972 ( // 47 年) 臨床研修病院の指定・救急病院の認定を受ける
- 1973 ( // 48 年) 北病棟増改築  
分院を函館市鱒川町に新築移転, 呼称名 鱒川病院
- 1976 ( // 51 年) 分院所在地が町名変更により西旭岡町 3 丁目と改正, 分院呼称名も旭岡病院と改称
- 1978 ( // 53 年) 病理研究検査科設置, 臨床検査科設置, 検査棟・手術棟増改築
- 1980 ( // 55 年) 分院敷地整備工事完成 (農耕場・野球場・公園・散策路として整備)  
13 代院長, 大槻 弘氏 就任 (平成 4 年 3 月退任)
- 1981 ( // 56 年) 救命救急センターの指定を受ける
- 1984 ( // 59 年) 精神神経科設置, 西病棟増築
- 1985 ( // 60 年) 地域センター病院の指定を受ける
- 1988 ( // 63 年) 外来管理病棟増築, 神経内科設置
- 1989 (平成 元 年) 健康管理センター開設, 駐車場新設 (A 駐車場, 3 階建 153 台収容)  
分院に精神科デイ・ケア専用施設新設
- 1991 ( // 3 年) MR I 室新設
- 1992 ( // 4 年) 14 代院長, 今谷 英男氏 就任 (平成 9 年 3 月退任)
- 1993 ( // 5 年) 診療棟別館完成, リハビリテーションセンター設置
- 1994 ( // 6 年) 温熱療法室新設, 地方センター病院の指定を受ける
- 1995 ( // 7 年) 中央採血室新設, 市立函館病院建替基本構想案公表
- 1996 ( // 8 年) 血液管理室新設, エイズ治療拠点病院の指定を受ける
- 1997 ( // 9 年) 血液照射室, 医薬品情報管理室 (D I ルーム) 新設, 新病院本棟工事着手  
災害拠点病院の指定を受ける  
15 代院長, 松嶋 喬氏 就任 (平成 15 年 11 月退任)
- 1998 ( // 10 年) 新病院精神病棟工事着手, 臓器提供施設に選定される
- 2000 ( // 12 年) 新病院竣工, 分院と統合, 形成外科・矯正歯科・歯科口くう外科設置  
新たに救急病院の認定を受け, 老人性痴呆疾患センターに指定される
- 2001 ( // 13 年) 市立函館病院基本理念を制定
- 2003 ( // 15 年) さい帯血移植実施施設の認定を受ける  
新たに臨床研修病院の指定を受ける  
16 代院長, 長谷川 正氏 就任 (平成 19 年 3 月退任)
- 2004 ( // 16 年) 非血縁者間骨髄移植実施施設および非血縁者間骨髄採取施設の認定を受ける  
市町村合併により, 函館市病院事業に恵山病院, 南茅部病院が加わる
- 2005 ( // 17 年) リウマチ科設置, 6 階東病棟無菌室増設, 市立函館病院基本理念を改正
- 2006 (平成 18 年) (財) 日本医療機能評価機構の病院機能評価の認定を受ける  
(複合病院バージョン5)  
函館市病院局が設置され, 地方公営企業法の規定の全部が適用される  
初代病院事業管理者, 井上 芳郎氏 就任 (平成 22 年 3 月退任)
- 2007 (平成 19 年) 17 代院長, 吉川 修身氏 就任 (平成 22 年 3 月退任)  
がん診療連携拠点病院の指定を受ける  
呼吸器外科, リハビリテーション科設置  
消化器病センター設置

- 2008（平成 20 年） 呼吸器科・消化器科・循環器科を呼吸器内科・消化器内科・循環器内科に  
診療科名を改める  
乳腺外科・放射線治療科設置  
D P C（診断群分類別包括評価）の導入  
診療費等のクレジットカードによる納付開始
- 2009（平成 21 年） 医療連携業務および退院整理業務の一元化  
医療情報企画課の設置  
I M R T・R A L S 導入  
外来問診センター設置
- 2010（平成 22 年） 2 代病院事業管理者，吉川 修身氏 就任  
1 8 代院長，木村 純氏 就任  
「なんでも相談コーナー」設置  
血液内科・消化器外科・緩和ケア科設置  
診療費等のコンビニ納付開始
- 2011（平成 23 年）（財）日本医療機能評価機構の病院機能評価の認定を受ける  
（一般500床以上バージョン6）  
東日本大震災に医療救護班を派遣  
北海道社会貢献賞（地域医療功労者・救急医療功労者）受賞
- 2012（平成 24 年） NPO法人卒後臨床研修評価機構の臨床研修評価の認定を受ける  
シネアングオ棟工事着手
- 2013（平成 25 年） シネアングオ棟運用開始  
放射線治療装置の更新  
臨床検査の国際標準規格 I S O15189の認定を受ける  
がん薬物療法認定薬剤師研修事業施設に指定  
本棟整備工事着手
- 2014（平成 26 年） 病理診断科・救急科設置  
ドクターヘリ就航準備のため，担当職員を配置
- 2015（平成 27 年） 道南ドクターヘリが運航開始  
「地域の医療を守るー市立函館病院」発刊  
全国自治体病院学会in函館  
本棟整備工事完了〈救命救急病棟運用開始，分娩再開〉

(3) 施設の概要

ア 建物等

(平成28年7月1日現在)

区分	病院施設	附属施設	
		高等看護学院	愛児園(保育施設)
所在地	港町1丁目10番1号	港町1丁目5番15号	港町1丁目5番10号
創設年月日	万延元年	昭和25年3月	昭和48年12月
敷地面積	71,227㎡	3,800㎡	1,291㎡
建物面積	14,490㎡	2,056㎡	468㎡
建物延面積	57,711㎡	4,223㎡	440㎡
許可 病 床 数	一般病床	582床	/
	結核病床	30床	
	精神病床	50床	
	感染症病床	6床	
	計	668床	

イ 診療科目(30科)

(平成28年7月1日現在)

<p>内科，呼吸器内科，消化器内科，循環器内科，神経内科，血液内科， 外科，呼吸器外科，消化器外科，心臓血管外科，脳神経外科，乳腺外科， 整形外科，形成外科，精神科，リウマチ科，小児科，皮膚科，泌尿器科， 産婦人科，眼科，耳鼻いんこう科，リハビリテーション科，放射線科， 病理診断科，救急科，麻酔科，歯科，矯正歯科，歯科口こう外科</p>
---

※函館市公営企業の設置等に関する条例における診療科目

ウ 主要な固定資産の内訳

(ア) 土 地

(平成28年3月31日現在)

名 称	所 在 地	地 番 ( )内は 住居表示	土 地 ( 地 積 )					
			地 目	前年度末 現 在 高	決算年度中 増 減 高	決算年度末 現 在 高	取得年度	摘 要
函 館 病 院	港 1 丁 目	1番3 外5筆 (10-1)	宅 地	71,227.51 <sup>m<sup>2</sup></sup>		71,227.51 <sup>m<sup>2</sup></sup>	平8ほか	
高等看護学院	港 1 丁 目	1番12 (5-15)	宅 地	3,800.06		3,800.06	平8	
院内保育施設	港 1 丁 目	1番12 (5-10)	宅 地	1,291.77		1,291.77	平8	
そ の 他				743.02		743.02		
旧函館病院	弥 生 町	2番18 外1筆	宅 地	693.86		693.86	明42ほか	
旧職員住宅等	大 町	1番83	宅 地	49.16		49.16		
	大 町	1番85	宅 地	24.27		24.27	昭26	
				24.89		24.89	昭22	
合 計				77,062.36		77,062.36		

## (イ) 建 物

(平成28年3月31日現在)

名 称	所 在 地	地 番 ( )内は 住居表示	建 物					
			主構造	前年度末 現 在 高	決算年度中 増 減 高	決算年度末 現 在 高	取得年度	摘 要
函 館 病 院	港 町 目 1 丁 目	1番3 外5筆 (10-1)		m <sup>2</sup> 57,535.88	m <sup>2</sup> 175.74	m <sup>2</sup> 57,711.62		
本 棟			鉄骨鉄筋コ・ 地下1階 地上6階 塔屋2階	47,501.51	175.74	47,677.25	平11	設備プラン ト含む
感 染 症 病 棟			鉄コ・ 地上2階	1,058.53		1,058.53	平11	渡廊下含む
精 神 病 棟			鉄コ・ 地上2階 塔屋1階	8,088.21		8,088.21	平11	渡廊下含む
シネアングオ棟			鉄コ・ 平屋	503.15		503.15	平25	渡廊下含む
公 用 車 車 庫 棟			鉄骨・ 地上2階	324.97		324.97	平11	
屋 外 ト イ レ			鉄コ・ 平屋	29.20		29.20	平11	
前 庭 守 衛 室			鉄骨・ 平屋	8.64		8.64	平11	
屋 外 駐 輪 場			鉄骨	6.67		6.67	平12	
バ ス 待 合 所 1			鉄骨・ 平屋	6.00		6.00	平12	
バ ス 待 合 所 2			鉄骨・ 平屋	9.00		9.00	平12	
高 等 看 護 学 院	港 町 目 1 丁 目	1番12 (5-15)	鉄コ・ 地上3階	4,223.71		4,223.71	平11	駐輪場含む
院 内 保 育 施 設	港 町 目 1 丁 目	1番12 (5-10)	鉄コ・ 平屋	440.32		440.32	平11	
合 計				62,199.91	175.74	62,375.65		

## (ウ) 主要医療用器械備品整備状況

(20,000千円以上；平成28年3月31日現在)

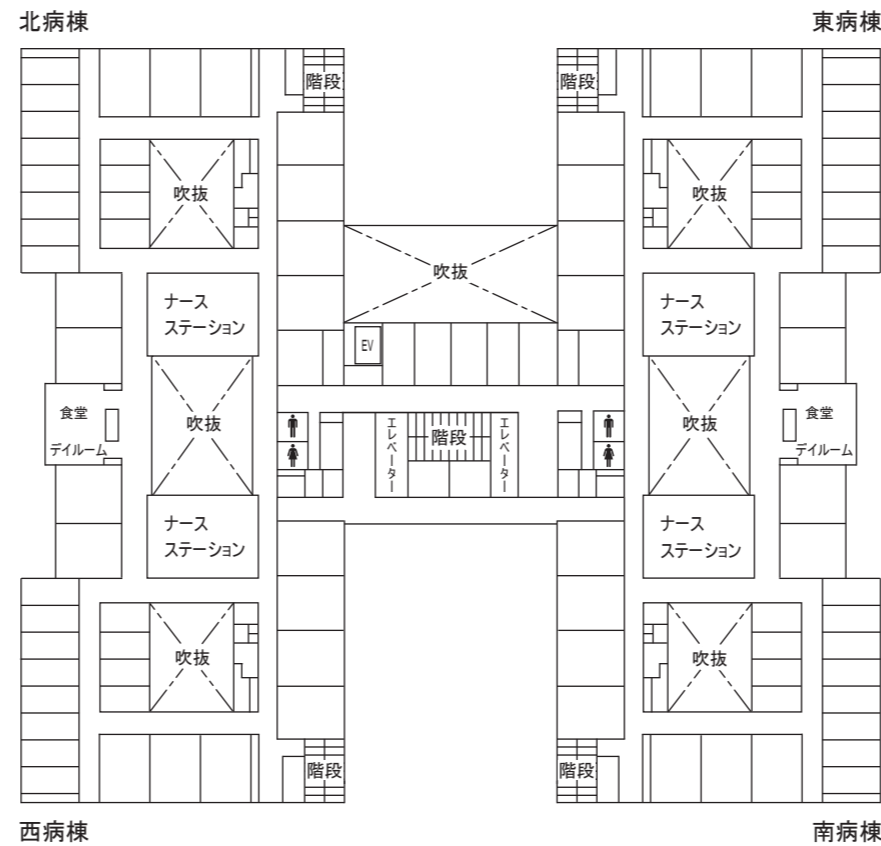
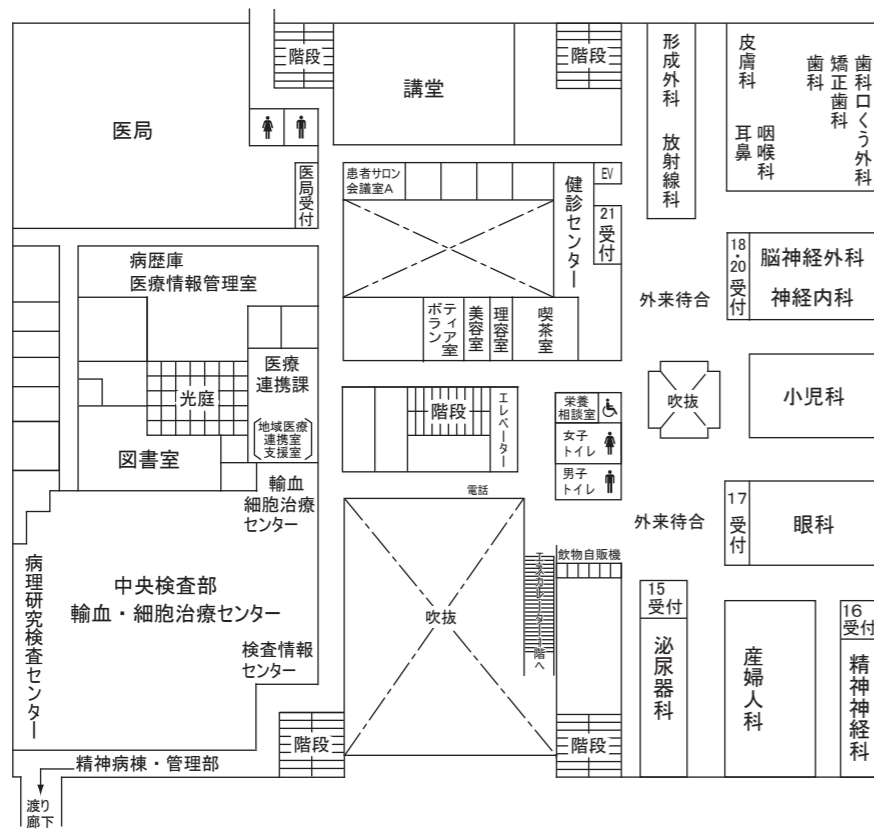
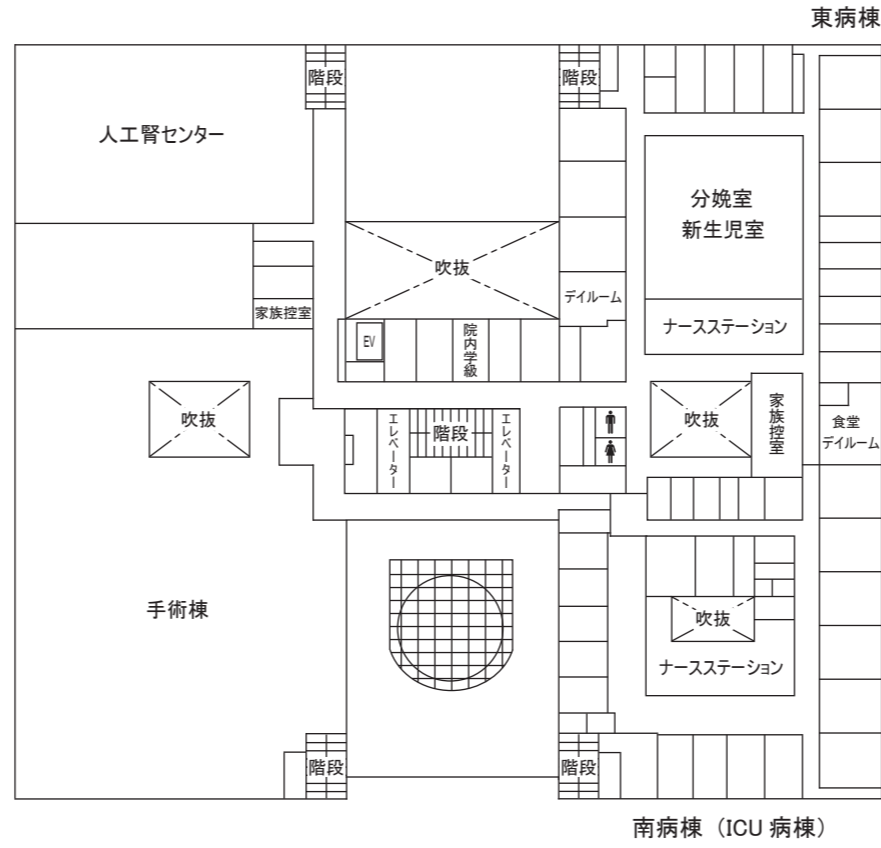
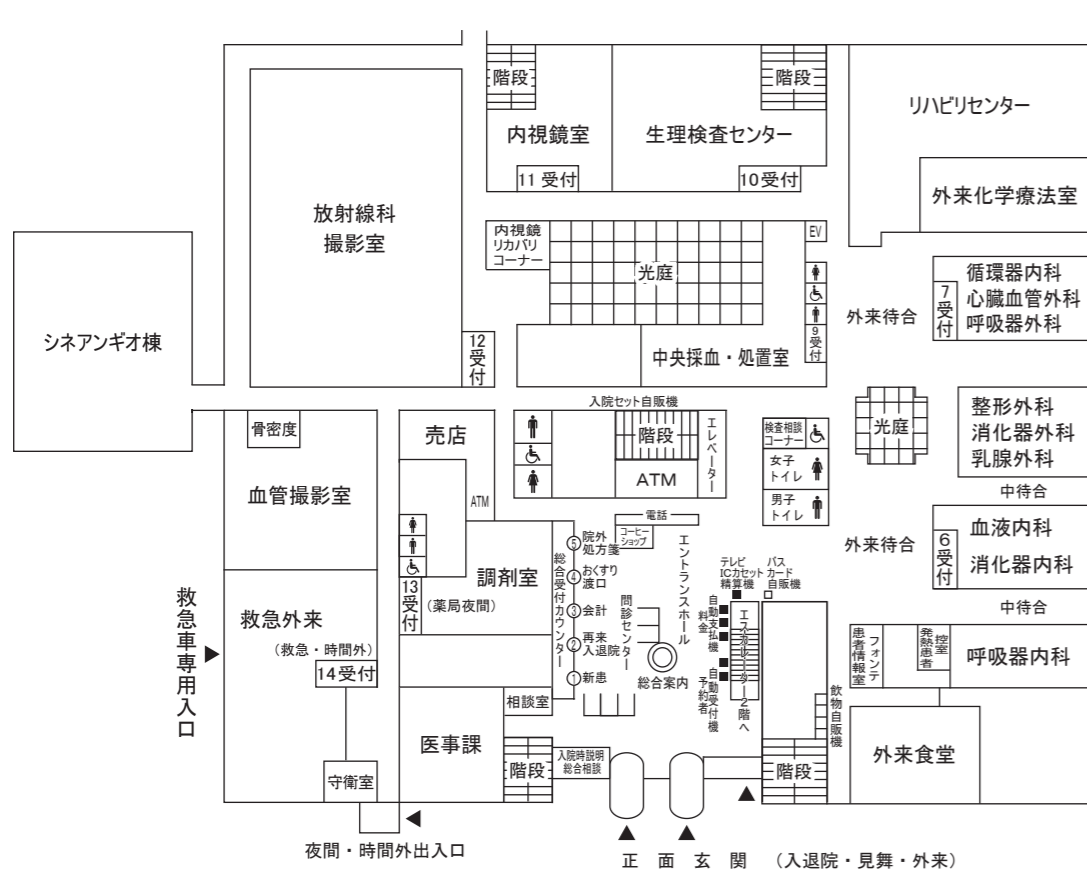
	品名	取得年月	数量
放射線科	核医学診断装置	2. 10	1
消化器科	超音波診断装置	7. 8	1
麻酔科	ベッドマットレス洗浄除染装置	12. 1	1
〃	手術台システム	12. 3	1
〃	無影灯	12. 3	1
〃	手術台洗浄消毒乾燥装置	12. 3	1
臨床病理科	血液検査自動搬送分析システム	12. 3	1
放射線科	X線高電圧装置(泌尿器撮影装置)	12. 3	1
〃	デジタルX線画像診断システム(CRシステム)	12. 3	1
薬局	全自動錠剤分包機	12. 3	1
各科共通	物品供給管理システム	12. 9	1
脳神経外科	脳神経外科用手術顕微鏡システム	12. 9	1
耳鼻いんこう科	手術顕微鏡(ビデオシステム付)	12. 9	1
放射線科	全身用磁気共鳴断層診断装置	16. 3	1
薬局	薬袋発行機システム	17. 10	1
放射線科	循環器系X線診断装置	17. 12	1
眼科	蛍光造影撮影装置	19. 1	1
放射線科	一般撮影装置	19. 2	1
眼科	眼科診療支援システム(画像ファイリング装置)	19. 3	1
〃	遠隔医療システム	19. 3	1
放射線科	多目的デジタルX線TVシステム	20. 2	1
〃	デジタルX線TVシステム	20. 2	1
各科共通	オーダーリングシステム・電子カルテシステム	20. 3	1
放射線科	IMRT品質管理機器(QA)呼吸同期タイプ	21. 2	1
〃	デジタルX線TVシステム	21. 4	1
産婦人科	リモートアフターローディングシステム(RALS)	22. 2	1
放射線科	全身用X線CT診断装置(16列)	22. 6	1



	品名	取得年月	数量
人工腎センター	透析液供給システム	23. 3	1
薬局	自動注射薬払出装置	23. 7	1
麻酔科	I C U / H C U / O P 室モニタリングシステム	23. 11	1
放射線科	3. 0 T 磁気共鳴断層撮影 (MRI) 装置1式	23. 12	1
中央材料管理室	低温プラズマ滅菌装置	24. 5	1
医療情報企画課	総合医療画像情報システムサーバ	24. 6	1
中央検査部	臨床化学自動分析装置	24. 11	2
循環器内科	循環器系 X 線診断装置	25. 9	2
〃	医療機器動画システム (シネアングロ棟映像・音声)	25. 9	1
中央放射線部	デジタルガンマカメラ	25. 9	1
放射線治療科	放射線治療システム	25. 11	1
中央材料管理室	ジェットウォッシャー超音波洗浄装置	25. 12	4
臨床工学科	人工心肺装置システム	26. 3	1
産婦人科	婦人科用手術システム	26. 4	1
消化器内科	消化器内科用内視鏡システム	26. 7	1
中央検査部	多項目自動血球分析装置	26. 7	1
眼科	超音波白内障手術装置	26. 9	1
新救命救急病棟	シーリングサプライユニット	26. 12	1
〃	コラムシステムプルゴ	26. 12	1
産婦人科	産婦人科用 4 D 超音波診断装置	26. 12	1
新救命救急病棟	新救命救急病棟用モニタリングシステム	27. 1	1
薬局	ケモシールド 2 台	27. 3	1
医療情報企画課	ナースコールシステム	27. 3	1
小児科	生体情報モニタシステム	27. 4	1
医療情報企画課	電子カルテシステム	27. 5	1
医療情報企画課	救急情報管理システム	27. 8	1
中央放射線部	全身用 I V R - C T システム	27. 9	1
薬局	薬剤管理システム	27. 11	1
中央検査部	微生物分類同定分析装置	28. 2	1

※リースによる導入機器を含む

# 工 施 設 図



## 建物概要

建設地	函館市港町1丁目1番3ほか5筆 (港町1丁目10-1)
敷地面積	71,227.51㎡
延床面積	本棟 47,677.25㎡ (設備プラント含む)
	シネアングオ棟 503.15㎡ (渡り廊下含む)
	感染症病棟 1,058.53㎡ (渡り廊下含む)
	精神病棟 8,088.21㎡ (渡り廊下含む)
構造	本棟 鉄骨鉄筋コンクリート造
	地下1階 地上6階 塔屋2階
	シネアングオ棟 鉄筋コンクリート造 地上1階
	感染症病棟 鉄筋コンクリート造 地上2階
	精神病棟 鉄筋コンクリート造 地上2階 塔屋1階

## 施設概要

### 建物の概要

建替構想を踏まえ、道南のセンター病院機能、市民病院機能、さらには臨床研修指定病院機能を十分に発揮できる基幹病院としてすべての医療機能が実践できることを目指した。

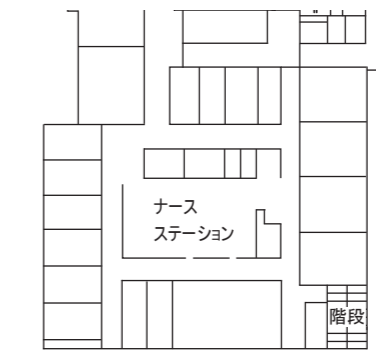
設計に当たっては、21世紀を展望した医療機能の充実を図るため、「温かいもてなし」を基本として、「機能性」「快適性」「経済性」「災害対策」の四点を理念とした。

## 医療規模

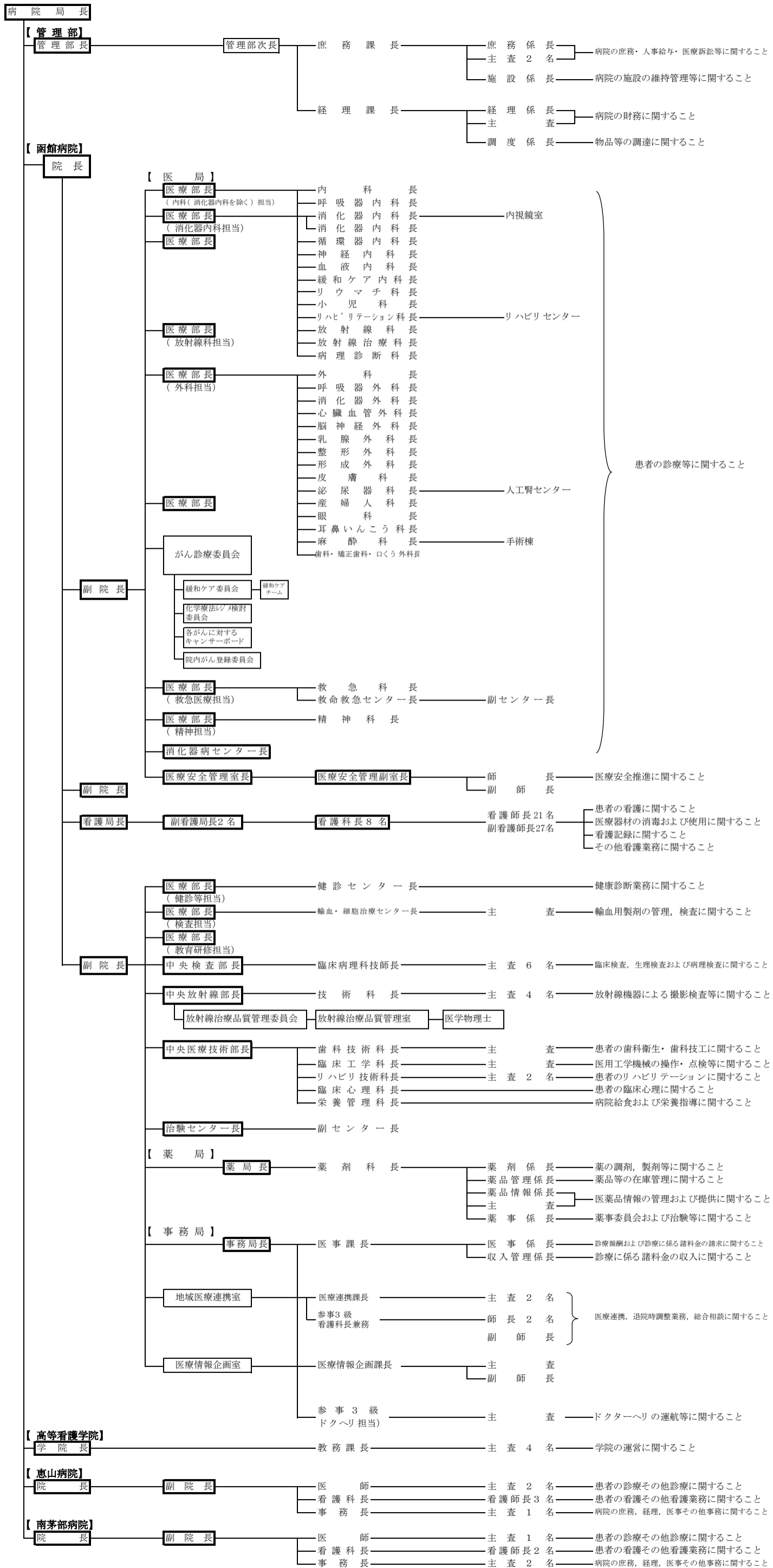
病床数	一般病床 582床, 結核病床 30床
	感染症病床 6床, 精神病床 50床 計668床

## 診療科目

内科, 呼吸器内科, 消化器内科, 循環器内科, 神経内科, 血液内科, 外科, 消化器外科, 呼吸器外科, 心臓血管外科, 脳神経外科, 乳腺外科, 整形外科, 形成外科, 精神神経科, 小児科, 皮膚科, 泌尿器科, 産婦人科, 眼科, 耳鼻咽喉科, リハビリテーション科, 放射線科, 放射線治療科, 病理診断科, 救急科, 麻酔科, 歯科, 矯正歯科, 歯科口こう外科  
計 30科



(4) 機 構 (平成28年6月1日現在)  
ア 組 織 図



イ 職員数

(平成28年6月1日現在)

区 分	定 数	現 員 数
医 師	101 人	95 人
医 療 技 術 員	142	158
看 護 師	650	612
准 看 護 師		16
事 務 員	52	52
技 能 労 務 員	1	0
合 計	946	933

ウ 職員1人当たりの給与と平均年齢

(平成28年6月1日現在)

区 分	平均給料月額	平均給与月額	平均年齢
医 師	479,422 円	1,318,415 円	41.9 歳
医 療 技 術 員	261,001	326,319	34.7
看 護 師	279,245	356,692	37.3
准 看 護 師	341,819	415,335	54.4
事 務 員	284,671	355,996	39.2
合 計	298,638	453,945	37.7

## (5) 業 務 量

## ア 入院患者数

区 分	27年度		26年度		25年度	
	患者数	構成比	患者数	構成比	患者数	構成比
血液内科	13,485 <sup>人</sup>	8.3 <sup>%</sup>	12,362 <sup>人</sup>	7.0 <sup>%</sup>	13,220 <sup>人</sup>	6.9 <sup>%</sup>
精神科	0	0.0	5,445	3.1	17,909	9.4
神経内科	8,552	5.3	9,108	5.2	5,786	3.0
呼吸器内科	16,863	10.3	17,030	9.7	15,832	8.3
消化器内科	36,872	22.6	41,941	23.8	43,470	22.7
循環器内科	14,497	8.9	13,260	7.5	11,886	6.2
リウマチ科	0	0.0	0	0.0	0	0.0
小児科	4,144	2.5	3,503	2.0	4,312	2.3
消化器外科	19,332	11.9	20,110	11.4	21,911	11.5
整形外科	15,006	9.2	14,846	8.4	16,536	8.6
形成外科	1,841	1.1	1,396	0.8	2,293	1.2
脳神経外科	3,993	2.5	4,840	2.8	5,495	2.9
呼吸器外科	1,228	0.8	921	0.5	1,093	0.6
心臓血管外科	8,951	5.5	9,794	5.6	9,426	4.9
皮膚科	0	0.0	0	0.0	0	0.0
泌尿器科	7,626	4.7	8,941	5.1	9,721	5.1
産婦人科	3,643	2.2	3,813	2.2	3,711	1.9
眼科	830	0.5	779	0.4	585	0.3
耳鼻いんこう科	3,775	2.3	4,485	2.6	5,845	3.1
放射線科	256	0.2	415	0.2	147	0.1
歯科	222	0.1	258	0.2	73	0.0
乳腺外科	1,861	1.1	2,687	1.5	1,963	1.0
リハビリ科	21	0.0	15	0.0	35	0.0
合 計	162,998	100.0	175,949	100.0	191,249	100.0

\* 歯科については、矯正歯科・歯科口くう外科を含む。

イ 外来患者数

区 分	27年度		26年度		25年度	
	患者数	構成比	患者数	構成比	患者数	構成比
血液内科	13,946 <sup>人</sup>	5.2 <sup>%</sup>	13,917 <sup>人</sup>	5.0 <sup>%</sup>	15,207 <sup>人</sup>	5.2 <sup>%</sup>
精神科	3,636	1.3	8,233	2.9	19,524	6.7
神経内科	11,895	4.4	12,114	4.3	12,506	4.3
呼吸器内科	14,478	5.4	15,357	5.5	16,248	5.6
消化器内科	43,586	16.2	44,283	15.8	44,338	15.2
循環器内科	13,827	5.1	14,505	5.2	15,020	5.2
リウマチ科	0	0.0	0	0.0	0	0.0
小児科	10,454	3.9	9,928	3.5	11,705	4.0
消化器外科	12,070	4.5	12,721	4.5	13,005	4.5
整形外科	17,463	6.5	18,709	6.7	20,925	7.2
形成外科	5,485	2.0	5,348	1.9	4,784	1.6
脳神経外科	4,991	1.9	5,791	2.1	7,691	2.6
呼吸器外科	495	0.2	480	0.2	443	0.2
心臓血管外科	5,220	1.9	5,508	2.0	6,705	2.3
皮膚科	3,827	1.4	4,352	1.6	4,486	1.5
泌尿器科	16,800	6.2	19,524	7.0	20,501	7.1
産婦人科	7,380	2.7	6,792	2.4	7,036	2.4
眼科	8,969	3.3	9,228	3.3	9,000	3.1
耳鼻いんこう科	8,686	3.2	10,490	3.8	11,193	3.9
放射線科	10,277	3.8	11,747	4.2	6,232	2.1
歯科	11,190	4.2	11,220	4.0	9,747	3.4
乳腺外科	3,593	1.3	4,025	1.4	4,013	1.4
リハビリ科	41,438	15.4	35,393	12.7	30,520	10.5
合 計	269,706	100.0	279,665	100.0	290,829	100.0

\* 歯科については、矯正歯科・歯科口くう外科を含む。

ウ 入院一日平均患者数

区 分	27年度	26年度	25年度
血液内科	36.7 人	33.9 人	36.2 人
精神科	0.0	14.9	49.1
神経内科	23.4	25.0	15.8
呼吸器内科	46.1	46.7	43.4
消化器内科	100.7	114.9	119.1
循環器内科	39.6	36.3	32.6
リウマチ科	0.0	0.0	0.0
小児科	11.3	9.6	11.8
消化器外科	52.8	55.1	60.0
整形外科	41.0	40.7	45.3
形成外科	5.0	3.8	6.3
脳神経外科	10.9	13.3	15.1
呼吸器外科	3.4	2.5	3.0
心臓血管外科	24.5	26.8	25.8
皮膚科	0.0	0.0	0.0
泌尿器科	20.8	24.5	26.6
産婦人科	10.0	10.5	10.2
眼科	2.3	2.1	1.6
耳鼻いんこう科	10.3	12.3	16.0
放射線科	0.7	1.1	0.4
歯科	0.6	0.7	0.2
乳腺外科	5.1	7.4	5.4
リハビリ科	0.1	0.0	0.1
合 計	445.3	482.1	524.0

\* 歯科については、矯正歯科・歯科口くう外科を含む。

エ 外来一日平均患者数

区 分	27年度	26年度	25年度
血液内科	57.4 人	56.8 人	62.1 人
精神科	15.0	33.6	79.7
神経内科	49.0	49.4	51.0
呼吸器内科	59.6	62.7	66.3
消化器内科	179.4	180.7	181.0
循環器内科	56.9	59.2	61.3
リウマチ科	0.0	0.0	0.0
小児科	43.0	40.5	47.8
消化器外科	49.7	51.9	53.1
整形外科	71.9	76.4	85.4
形成外科	22.6	21.8	19.5
脳神経外科	20.5	23.6	31.4
呼吸器外科	2.0	2.0	1.8
心臓血管外科	21.5	22.5	27.4
皮膚科	15.7	17.8	18.3
泌尿器科	69.1	79.7	83.7
産婦人科	30.4	27.7	28.7
眼科	36.9	37.7	36.7
耳鼻いんこう科	35.7	42.8	45.7
放射線科	42.3	48.0	25.4
歯科	46.0	45.8	39.8
乳腺外科	14.8	16.4	16.4
リハビリ科	170.5	144.5	124.6
合 計	1,109.9	1,141.5	1,187.1

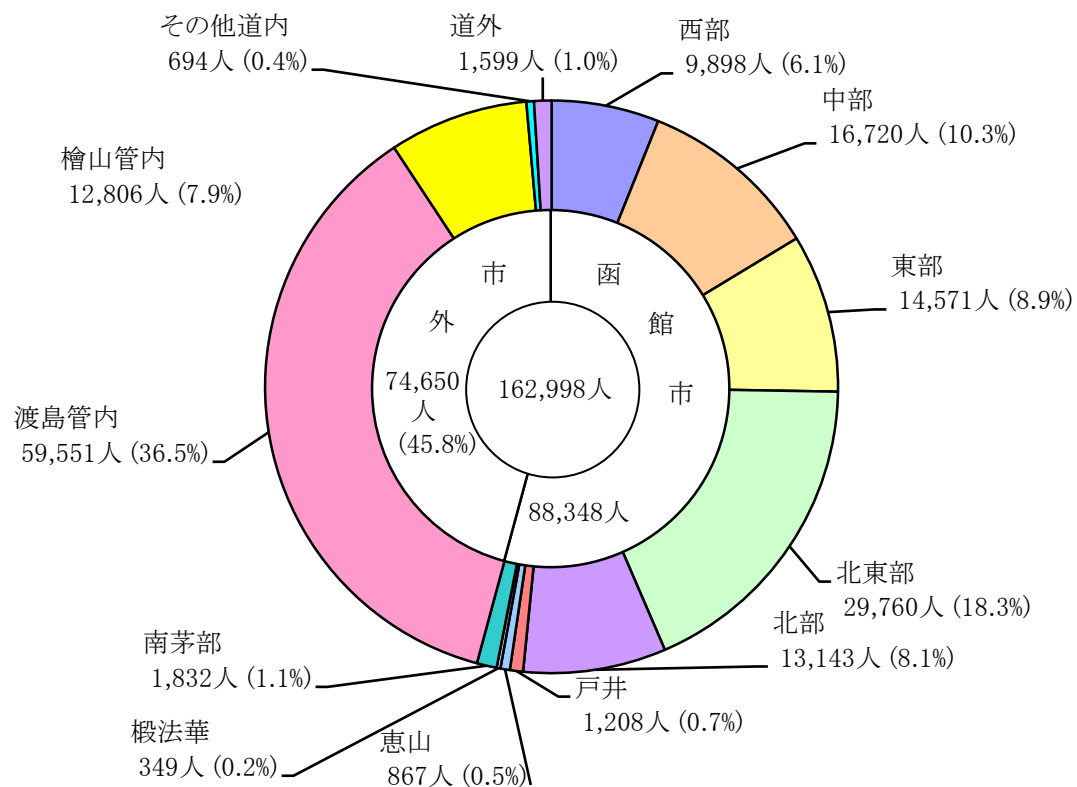
\* 歯科については、矯正歯科・歯科口くう外科を含む。



才 地域別入院患者数

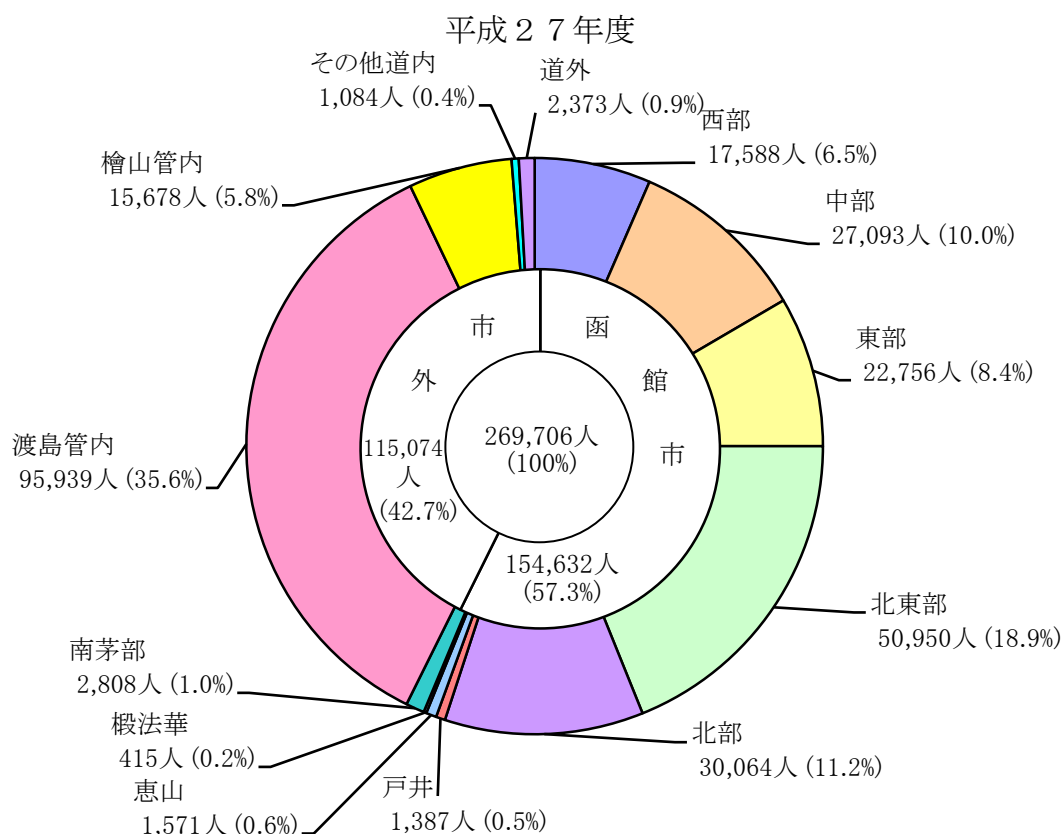
区 分		27年度		26年度		25年度	
		患者数	構成比	患者数	構成比	患者数	構成比
函 館 市	西 部	9,898人	6.1%	11,251人	6.4%	11,777人	6.2%
	中 部	16,720	10.3	16,225	9.2	20,409	10.7
	東 部	14,571	8.9	17,497	10.0	19,960	10.4
	北 東 部	29,760	18.3	29,610	16.8	33,255	17.4
	北 部	13,143	8.1	17,964	10.2	20,048	10.5
	戸 井	1,208	0.7	1,393	0.8	858	0.4
	恵 山	867	0.5	1,230	0.7	1,439	0.8
	椴 法 華	349	0.2	481	0.3	254	0.1
	南 茅 部	1,832	1.1	2,412	1.4	2,323	1.2
	小 計	88,348	54.2	98,063	55.8	110,323	57.7
渡 島 管 内		59,551	36.5	62,490	35.5	65,604	34.3
檜 山 管 内		12,806	7.9	12,549	7.1	12,046	6.3
そ の 他 道 内		694	0.4	1,081	0.6	968	0.5
道 外		1,599	1.0	1,766	1.0	2,308	1.2
合 計		162,998	100.0	175,949	100.0	191,249	100.0

平成27年度



カ 地域別外来患者数

区 分		27年度		26年度		25年度	
		患者数	構成比	患者数	構成比	患者数	構成比
函 館 市	西 部	17,588人	6.5%	18,979人	6.8%	20,187人	6.9%
	中 部	27,093	10.0	28,429	10.2	31,375	10.8
	東 部	22,756	8.4	24,228	8.7	25,876	8.9
	北 東 部	50,950	18.9	52,794	18.9	57,399	19.7
	北 部	30,064	11.2	32,576	11.6	34,330	11.8
	戸 井	1,387	0.5	1,144	0.4	1,107	0.4
	恵 山	1,571	0.6	1,533	0.5	1,375	0.5
	椴 法 華	415	0.2	468	0.2	299	0.1
	南 茅 部	2,808	1.0	2,983	1.1	2,958	1.0
	小 計	154,632	57.3	163,134	58.4	174,906	60.1
渡 島 管 内	95,939	35.6	97,733	34.9	96,768	33.3	
檜 山 管 内	15,678	5.8	15,000	5.4	14,741	5.1	
そ の 他 道 内	1,084	0.4	1,235	0.4	1,252	0.4	
道 外	2,373	0.9	2,563	0.9	3,162	1.1	
合 計	269,706	100.0	279,665	100.0	290,829	100.0	



キ 連携室取扱紹介患者数

区 分	27年度		26年度		25年度	
	件 数	構成比	件 数	構成比	件 数	構成比
消化器内科	632件	15.31%	497件	14.01%	518件	15.00%
血液内科	273	6.61	264	7.44	279	8.08
循環器内科	265	6.42	238	6.71	196	5.67
呼吸器内科	359	8.69	260	7.33	284	8.22
消化器外科	78	1.89	86	2.42	81	2.35
心臓血管外科	303	7.34	255	7.19	233	6.75
呼吸器外科	2	0.05	2	0.06	5	0.14
整形外科	394	9.54	391	11.02	353	10.22
脳神経外科	81	1.96	90	2.54	113	3.27
産婦人科	109	2.64	89	2.51	105	3.04
眼 科	27	0.65	19	0.54	30	0.87
耳鼻咽喉科	150	3.63	153	4.31	176	5.10
小 児 科	245	5.93	174	4.91	172	4.98
皮 膚 科	12	0.29	8	0.22	17	0.49
泌尿器科	197	4.77	171	4.82	151	4.37
麻 酔 科	—	—	1	0.03	—	—
放射線科	334	8.09	253	7.13	207	5.99
神経内科	348	8.43	307	8.66	332	9.61
形成外科	66	1.60	61	1.72	66	1.91
救命救急センター	—	—	—	—	—	—
リハビリテーション科	21	0.51	6	0.17	10	0.29
乳 腺 外 科	96	2.33	97	2.73	77	2.23
放射線治療科	99	2.40	90	2.54	33	0.96
医 科 合 計	4,091	—	3,512	—	3,438	—
歯科口腔外科	38	0.92	35	0.99	16	0.46
歯 科 合 計	38	—	35	—	16	—
総 合 計	4,129	100.0	3,547	100.0	3,454	100.0

ク 病棟別病床配分と配置状況

(平成28年7月1日現在)

病棟名		病床数	病棟構成
本棟3階	南病棟	30床	ICU8床
	東病棟	38床	小児科 NICU4床 整形外科
	北病棟	(30床)	人工腎センター
	西病棟	(8床)	手術棟
本棟4階	南病棟	50床	循環器内科 救命救急科
	東病棟	48床	整形外科
	北病棟	50床	心臓血管外科 呼吸器外科 泌尿器科
	西病棟	30床	救命救急病棟24床
本棟5階	南病棟	47床	消化器病センター
	東病棟	46床	消化器病センター 産婦人科 乳腺外科 形成外科 放射線治療科
	北病棟	50床	消化器病センター
	西病棟	48床	消化器病センター
本棟6階	南病棟	46床	耳鼻いんこう科 眼科 神経内科 救命救急科 歯科
	東病棟	42床	血液内科<無菌室3床, 準無菌室8床> 脳神経外科
	北病棟	57床	呼吸器内科 血液内科
	西病棟	30床	結核病床
感染症病棟		6床	感染症病床
精神病棟		50床	精神科
許可病床数			
一般病床	582床	結核病床	30床
		精神病床	50床
感染症病床	6床	合計	668床

※ ( ) は許可病床外

ケ 救急患者取扱状況

区 分		27年度		26年度		25年度	
		患者数	構成比	患者数	構成比	患者数	構成比
救 命 救 急 セ ン タ ー	外 来	336人	4.6%	333人	4.6%	360人	4.8%
	入 院	1,842	25.5	1,526	21.2	1,566	20.7
	小 計	2,178	30.1	1,859	25.8	1,926	25.5
そ の 他	外 来	3,748	51.8	3,972	55.2	4,203	55.6
	入 院	1,310	18.1	1,367	19.0	1,429	18.9
	小 計	5,058	69.9	5,339	74.2	5,632	74.5
合 計		7,236	100.0	7,198	100.0	7,558	100.0

コ 科別手術件数

区 分		27年度		26年度		25年度	
		件数	構成比	件数	構成比	件数	構成比
血 液 内 科	4件	0.1%	4件	0.1%	11件	0.3%	
神 経 内 科	6	0.2	4	0.1	5	0.2	
小 児 科	1	0.0	1	0.0	1	0.0	
消 化 器 外 科	710	24.0	681	21.8	799	24.5	
整 形 外 科	599	20.2	641	20.5	702	21.5	
形 成 外 科	244	8.2	264	8.4	260	8.0	
脳 神 経 外 科	65	2.2	81	2.6	95	2.9	
心 臓 血 管 外 科	369	12.5	429	13.7	387	11.9	
呼 吸 器 外 科	109	3.7	92	2.9	96	2.9	
泌 尿 器 科	181	6.1	249	8.0	230	7.1	
産 婦 人 科	203	6.9	202	6.5	236	7.2	
眼 科	224	7.6	205	6.5	144	4.4	
耳 鼻 い ん こ う 科	156	5.3	159	5.1	204	6.3	
歯 科	19	0.6	30	1.0	8	0.3	
乳 腺 外 科	70	2.4	89	2.8	83	2.5	
麻 酔 科	1	0.0	—	—	—	—	
合 計	2,961	100.0	3,131	100.0	3,261	100.0	

サ 臨床等検査件数

区 分	27年度		26年度		25年度	
	件 数	構成比	件 数	構成比	件 数	構成比
一 般	35,631 件	1.4 %	37,933 件	1.4 %	45,441 件	1.7 %
血 液	308,306	11.9	337,914	12.6	357,193	13.0
血 清	140,486	5.5	144,783	5.4	147,838	5.4
細 菌	51,162	2.0	49,341	1.8	46,042	1.7
化 学	1,849,636	71.6	1,912,953	71.2	1,940,034	70.7
免 疫	128,767	5.0	132,848	5.0	126,271	4.6
病 理	27,448	1.1	30,885	1.2	32,394	1.2
生 理	18,292	0.7	18,438	0.7	21,332	0.8
超 音 波	18,992	0.7	17,238	0.6	18,567	0.7
聴 力	3,529	0.1	3,835	0.1	6,603	0.2
心 理	155	0.0	162	0.0	327	0.0
合 計	2,582,404	100.0	2,686,330	100.0	2,742,042	100.0

シ 撮影件数

区 分	27年度		26年度		25年度	
	件 数	構成比	件 数	構成比	件 数	構成比
一 般 撮 影	67,104 件	64.6 %	65,818 件	63.7 %	69,752 件	63.3 %
造 影 撮 影	13	0.0	12	0.0	8	0.0
X線TV撮影	3,898	3.7	4,264	4.1	6,231	5.7
血 管 撮 影	2,276	2.2	2,338	2.3	2,398	2.2
C T 撮 影	22,627	21.8	22,666	21.9	23,344	21.2
M R I 撮 影	7,961	7.7	8,261	8.0	8,415	7.6
合 計	103,879	100.0	103,359	100.0	110,148	100.0

ス 放射線治療件数

区 分	27年度	26年度	25年度
放 射 線 治 療	9,059 件	10,412 件	4,676 件

セ 放射線検査件数

区 分	27年度		26年度		25年度	
	件 数	構成比	件 数	構成比	件 数	構成比
骨 密 度 検 査	370 件	18.3 %	345 件	17.9 %	369 件	19.9 %
核 医 学 検 査	1,651	81.7	1,585	82.1	1,488	80.1
合 計	2,021	100.0	1,930	100.0	1,857	100.0

ソ 人間ドック等利用者数

区 分	27年度			26年度			25年度		
	男	女	計	男	女	計	男	女	計
一泊人間ドック	0人	0人	0人	0人	0人	0人	3人	1人	4人
日帰り人間ドック	68	47	115	69	43	112	272	118	390
脳ドック	57	68	125	63	59	122	120	110	230
合 計	125	115	240	132	102	234	395	229	624

〔 検 査 内 容 〕

一般検査, 呼吸器検査, 循環器系検査, 尿・腎機能検査, 消化器系検査, 肝機能検査, 糖尿病検査, 血液検査, 血清検査, 眼科・外科・婦人科の検査, 超音波検査, 負荷心機能検査, ホルター型心電図

タ 調剤件数

区 分	27年度		26年度		25年度	
	件 数	構成比	件 数	構成比	件 数	構成比
入 院	196,660件	80.7%	213,066件	79.6%	226,224件	78.8%
外 来	46,986	19.3	54,604	20.4	60,894	21.2
合 計	243,646	100.0	267,670	100.0	287,118	100.0

チ 処方せん枚数

区 分	27年度		26年度		25年度	
	枚 数	構成比	枚 数	構成比	枚 数	構成比
入 院	99,750枚	45.4%	106,584枚	45.1%	109,855枚	43.5%
外 来	119,972	54.6	129,782	54.9	142,918	56.5
院内処方	19,618	8.9	21,733	9.2	22,828	9.0
院外処方	100,354	45.7	108,049	45.7	120,090	47.5
合 計	219,722	100.0	236,366	100.0	252,773	100.0

ツ 薬剤管理指導件数

区 分	27年度		26年度		25年度	
	件 数	構成比	件 数	構成比	件 数	構成比
入 院 中	6,921件	96.9%	7,166件	97.1%	7,930件	96.6%
退 院 時	224	3.1	215	2.9	275	3.4
合 計	7,145	100.0	7,381	100.0	8,205	100.0

テ 入院時食事療養費実績

区 分	27年度		26年度		25年度	
	食 数	構成比	食 数	構成比	食 数	構成比
一 般 食	247,653 <sup>食</sup>	65.1%	308,188 <sup>食</sup>	74.6%	402,442 <sup>食</sup>	87.5%
特 別 食	132,853	34.9	105,105	25.4	57,261	12.5
合 計	380,506	100.0	413,293	100.0	459,703	100.0
1日当たり 平均食数	1,040		1,132		1,259	

ト 精神科デイ・ケア参加者数

区 分	27年度		26年度		25年度	
	実施回数	延参加者数	実施回数	延参加者数	実施回数	延参加者数
工 芸 (注1)	0 <sup>回</sup>	0 <sup>人</sup>	57 <sup>回</sup>	710 <sup>人</sup>	65 <sup>回</sup>	1,140 <sup>人</sup>
ス ポ ー ツ ・ レ ク (注2)	0	0	113	1,296	98	1,736
書 道	0	0	6	106	6	135
華 道 ・ 茶 道	0	0	6	103	10	164
知 的 活 動 等	0	0	26	292	30	420
料 理	0	0	10	132	10	173
合 計	0	0	218	2,639	219	3,768

注1. [工芸内容] 陶芸・園芸・手芸・木工・七宝・籐工・革工・絵画など

注2. [スポーツ・レク内容] ソフトボール・ゲートボール・卓球・ミニバレー・  
遠足・クリスマス会・カラオケ・ビデオ鑑賞など

ナ 医師派遣 (地域医療支援事業)

区 分	27年度		26年度		25年度	
	件 数	構成比	件 数	構成比	件 数	構成比
松前町立松前病院	75 <sup>件</sup>	58.14%	66 <sup>件</sup>	52.80%	24 <sup>件</sup>	28.24%
八雲町立八雲総合病院	8	6.20	12	9.60	12	14.12
木古内町国民健康保険病院	46	35.66	47	37.60	49	57.64
合 計	129	100.00	125	100.00	85	100.00

※ 件数には臨時的応援も含む。

※ 八雲総合病院は平成27年11月で終了



ニ 栄養指導件数

区 分	一般指導			乳児相談		N S T (栄養サポートチーム)
	外来患者	入院患者	計	回 数	指導人数	指導人数
27年度	69件	1,100件	1,169件	9回	13人	73人
26年度	51件	364件	415件	3回	3人	55人
25年度	27件	469件	496件	5回	5人	220人

ヌ 化学療法件数

区 分	27年度		26年度		25年度	
	件 数	構成比	件 数	構成比	件 数	構成比
末梢静脈	771件	18.6%	937件	20.5%	1,274件	25.5%
静脈リザーバー	3,377	81.4	3,639	79.5	3,729	74.5
合 計	4,148	100.0	4,576	100.0	5,003	100.0

ネ リハビリテーション件数

区 分	27年度		26年度		25年度	
	件 数	構成比	件 数	構成比	件 数	構成比
脳血管疾患等	29,202件	40.5%	28,469件	47.9%	33,055件	62.5%
運 動 器	26,330	36.5	19,581	32.9	16,428	31.1
呼 吸 器	4,639	6.4	3,264	5.5	141	0.2
心大血管疾患	9,375	13.0	5,969	10.0	988	1.9
摂食機能	2,565	3.6	2,198	3.7	2,263	4.3
合 計	72,111	100.0	59,481	100.0	52,875	100.0

ノ 「みなさんのこえ」取扱件数

区 分	27年度		26年度		25年度	
	件 数	構成比	件 数	構成比	件 数	構成比
医師に関すること	0件	0.0%	1件	2.2%	0件	0.0%
看護師に関すること	5	17.2	15	33.4	12	20.3
その他職員に関すること	2	6.9	5	11.1	4	6.8
施設等に関すること	9	31.0	8	17.8	21	35.6
待時間に関すること	1	3.5	1	2.2	4	6.8
謝 辞	9	31.0	14	31.1	10	16.9
そ の 他	3	10.4	1	2.2	8	13.6
合 計	29	100.0	45	100.0	59	100.0

※ 「みなさんのこえ」とは、函館病院内に設置している投書コーナーのこと。

ハ 総合相談窓口「なんでも相談コーナー」相談実績

区 分		相 談 内 容					
27年度	種 別	制度 計 2,219 件		支払 計 625 件		診療 計 1,690 件	
	入外・ 受付別	入院 651	来院 2,087	入院 66	来院 619	入院 75	来院 1,415
		外来 1,568	電話 132	外来 559	電話 6	外来 1,615	電話 275
	種 別	要望・苦情 計 11 件		その他 計 1,955 件		合計 6,500 件	
入外・ 受付別	入院 2	来院 7	入院 54	来院 1,861	入院 848	来院 5,989	
	外来 9	電話 4	外来 1,901	電話 94	外来 5,652	電話 511	
26年度	種 別	制度 計 2,413 件		支払 計 477 件		診療 計 1,470 件	
	入外・ 受付別	入院 531	来院 2,227	入院 22	来院 468	入院 41	来院 1,181
		外来 1,882	電話 186	外来 455	電話 9	外来 1,429	電話 289
	種 別	要望・苦情 計 23 件		その他 計 1,763 件		合計 6,146 件	
入外・ 受付別	入院 4	来院 14	入院 24	来院 1,710	入院 622	来院 5,600	
	外来 19	電話 9	外来 1,739	電話 53	外来 5,524	電話 546	
25年度	種 別	制度 計 2,341 件		支払 計 434 件		診療 計 1,354 件	
	入外・ 受付別	入院 492	来院 2,198	入院 70	来院 430	入院 65	来院 1,128
		外来 1,849	電話 143	外来 364	電話 4	外来 1,289	電話 226
	種 別	要望・苦情 計 21 件		その他 計 2,170 件		合計 6,320 件	
入外・ 受付別	入院 4	来院 12	入院 98	来院 2,065	入院 729	来院 5,833	
	外来 17	電話 9	外来 2,072	電話 105	外来 5,591	電話 487	